



Sårbare far-barn-relationer

Rapporten er udviklet til brug i praksis af fem projekthold tilknyttet projekt Til Gavn for Barnet, Socialt Udviklingscenter SUS.

Projektet er finansieret af Det Obelske Familiefond



SÅRBARE FAR-BARN-RELATIONER

VIDENSNOTAT UDVIKLET TIL PROJEKT "TIL GAVN FOR BARNET" I 2016.

PROJEKTLEDER: SOCIALT UDVIKLINGSCENTER SUS

VIDENSNOTAT: CENTER FOR BØRNELIV

PROJEKTHOLD:

- FREDERIKSBERG KOMMUNE
- RINGSTED KOMMUNE
- THISTED KOMMUNE
- LYNGBY-TAARBÆK KOMMUNE
- HOME-START

HOVEDFORFATTER

IDA STORM

CENTERLEDER

CENTER FOR BØRNELIV

PETER BANGS VEJ 7A

2000 FREDERIKSBERG

WWW.CENTERFORBOERBELIV.DK

PROJEKTET ER STØTTET AF DET OBELSKE FAMILIEFOND



Indhold

1. Indledning, opbygning og hovedpointer	3
2. Litteratursøgningsprocessen bag vidensnotatet	4
3. Nye fædre – ny maskulinitet	5
3.1 Far er under forandring - i alle samfundets lag	5
3.2 Den ambivalente manderolle	6
3.3 Far som omsorgsperson – det særlige ved far	6
3.4. Far har betydning for børns trivsel og udvikling.....	8
3.5 To er bedre end én	9
3.6 Netværkets betydning.....	9
4. Refleksioner over sårbarhedsbegrebet	10
5. Årsager til sårbarhed i far-barn-relationer	12
5.1 Strukturel sårbarhed	12
5.2 Social sårbarhed	16
5.3 Psykisk sårbarhed	19
5.4 Etnisk sårbarhed	22
5.5 Ung sårbarhed	24
6. Afrunding: Hvad skal der til, for at fædre involverer sig?	25
6.1 Faktorer, der kan hæmme fædres motivation for involvering.....	25
6.2 Faktorer, der kan fremme fædres motivation for involvering	26
6.3 Afsluttende refleksioner – Fars Legestue som eksempel	27
Bilag 1: Virksomme elementer i fædreindsatser	29
Bilag 2: En guide til best practice for nye indsatser til fædre	31
Bilag 3: Værktøjskassen.....	32
Litteratur	43

1. Indledning, opbygning og hovedpointer

”Alle børn skal have to skud i bøssen, hvis det overhovedet er muligt! Så vi er simpelthen nødt til at interessere os mere for fædrene og den ressource, de er”.

Kommunal leder til SUS.

Et omfattende internationalt forskningsreview, der kortlægger virksomme elementer i en lang række vestlige fædreindsatser, understreger, at de succesfulde indsatser bærer præg af et højt og nuanceret vidensniveau¹. Center for Børneliv har udviklet dette vidensnotat til projektholdene i projekt ”Til Gavn for Barnet”. Håbet er, at rapportens indhold kan skabe overblik over viden, give svar på fagprofessionelle spørgsmål og bidrage med inspiration i en proces, hvor projektholdene skal udvikle nye indsatser målrettet fædre. Projektholdene omfatter Netværket, som hører under Sundhedstjenesten i Ringsted Kommune, Sundhedsplejen i Frederiksberg Kommune, Familien i Vækst i Thisted Kommune, Sundhedsplejen i Lyngby-Taarbæk Kommune og den frivillighedsbaserede organisation Home-Start.

Rapportens udformning er inspireret af projektholdenes behov for ny viden på feltet. Indledningsvis præsenteres nye forståelser af maskulinitet og faderroller samt forskningens bud på, hvorfor far er en vigtig omsorgsperson for børn. De indsatser, der udvikles under projekt ”Til Gavn for Barnet”, målrettes sårbare far-barn-relationer. Derfor giver det mening at afklare, hvordan sårbarhedsbegrebet anvendes i rapporten. Herefter præsenteres fem typer af årsager til sårbare far-barn-relationer. Niveaue af sårbarhed afhænger generelt af summen af udfordringer i familien – altså hvor hårdt den er ramt. Fraværet af fædreomsorg kan dog være en sårbar oplevelse for alle børn, uanset årsagen. Derfor anlægger dette vidensnotat et bredt fokus og samler strukturelt, fysisk, psykisk, socialt, kulturelt og aldersbetingede årsager til sårbare far-barn-relationer. Hensigten er at give projektholdene information, som de kan bruge til at reflektere over, hvilke former for sårbarhed, de observerer i projektholdenes nærområde og derpå hvilke sårbare far-barn-relationer, de nye indsatser skal målrettes. Vidensnotatet afrundes med et afsnit, der præsenterer faktorer, der kan hæmme og fremme fædres motivation for involvering i deres børns liv.

Vidensnotatets hovedpointer er:

- At indsatser, der sikrer inddragelse af begge forældre, har bedst effekt på børns trivsel.
- At nye forståelser af maskulinitet gør det lettere for mænd at være omsorgsfulde fædre
- At idealer om styrke, selvstændighed og forsørgerevne stadig forbindes med mandighed

¹ Bronte-Tinkew 2012. Se beskrivelse af disse virksomme elementer i fædreindsatser i bilag 1.

- At fædre kan give børn den samme omsorg som mødre, men at par ofte udvikler en traditionel arbejdsdeling, hvor far stimulerer leg og udvikling, mens mor varetager kropslig omsorg
- At det er optimalt for barnets trivsel, at det har mere end én omsorgsperson
- At fædres tilstedeværelse i deres børns liv støtter børnenes psykosociale udvikling og muligheder
- At tidlig involvering af fædre er vigtig – både for barnets trivsel og for en vedvarende relation
- At sårbarhed er et komplekst begreb, der skal defineres i den kontekst, det anvendes i
- At far-barn-relationer kan rammes af strukturel, social, psykisk, etnisk eller ”ung” sårbarhed
- At far-barn-relationer bliver mere sårbare, jo flere udfordringer familien kæmper med
- At fædres motivation for involvering stiger, når begge forældre anerkendes som ligeværdige omsorgspersoner for barnet og når far får tidlig adgang til at opbygge selvstændig omsorgserfaring
- At der er plads til forbedring, når det gælder indsatser, der inkluderer fædre

2. Litteratursøgningsprocessen bag vidensnotatet

Den forskningslitteratur, som vidensnotatet bygger på, er fundet på flere forskellige måder:

- I litteraturgennemgangen i en række nordiske forskningsartikler og afhandlinger om faderskab.
- Ved søgning på review via søgeordene ”father” og ”fatherhood” i databasen Scopus².
- Ved søgning i Scopus på studier, der efterfølgende har citeret disse review. Dette giver adgang til at følge, hvordan forskernes refleksion har udviklet sig i litteraturen på et særligt område.
- Ved søgninger på generelle, fædrerelaterede emner i Google og Google Scholar.

² **Reviews** er metaforskning, der sammenholder konklusionerne fra en lang række eksisterende studier, hvilket bidrager med en større videnskabelig validitet. **Scopus** er en omfattende, tværfaglig database, der samler international, peer-reviewed forskning. Det vil sige, at artikler der publiceres her, er blevet vurderet og godkendt af andre forskere først.

3. Nye fædre – ny maskulinitet

”For kvindernes indtog på arbejdsmarkedet, p-pillens udbredelse, den frie abort og ikke mindst uddannelsesboomet blandt yngre kvinder har ikke blot udvidet mulighedsrummet for de danske kvinder, men også forandret mænds liv”.

Anna Sofie Bach i afhandlingen Morgendagens Mænd 2016

International forskning viser, at fædre i dag er mere involverede i deres børns liv end tidligere i historien³. I et internationalt perspektiv tilhører danske fædre den gruppe, der bruger mest tid på deres børn⁴. Det samme bekræftes i dansk forskning: et studie af fædres og mødres tidsforbrug på deres børn viser en støt stigning gennem de sidste 30 år – også selvom forældrene sammenlagt arbejder mere end tidligere. For nyligt er begreber som *pioner-fædre* og *involverede fædre* dukket op i nye nordiske studier af faderskab⁵. Disse nye fædre formår at forbinde maskulinitet og omsorg i deres måder at praktisere faderskab på⁶. I særdeleshed i de nordiske lande er vi vidner til en udvikling, hvor stadig flere fædres omsorgsrolle i familien nærmer sig moderens traditionelle omsorgsrolle⁷. I nogle tilfælde overtager fædre rollen som primær omsorgsperson – eksempelvis i familier, hvor kvinden gør karriere, mens manden tager sig af hjemmet⁸ eller når far, i forbindelse med deleordninger efter en skilsmisse, selv tager ansvar for børneomsorgen i de uger, hvor børnene bor hos ham⁹.

3.1 Far er under forandring - i alle samfundets lag

I nogle af studierne ser den involverede far ud til at være et ”overklassefænomen”¹⁰. ”Arbejderklasse”-fædres syn på faderskab og maskulinitet ser dog også ud til at være under forandring: et nyt og omfattende dansk forskningsprojekt undersøgte ambulancereddere og industrislagsterimedarbejderes syn på rollen som mand og far¹¹. Undersøgelsen viste, at kun en lille andel af disse mænd kunne nikke anerkendende til traditionelle maskuline idealer om dominans, følelseskontrol, ekstrem selvstændighed og aggression¹². For disse mænd var aktiv involvering i børneomsorg derimod fint foreneligt med maskulin identitet. I samme forlængelse så de også følsomhed som et legitimt karaktertræk hos mænd – dog fortrinsvis i privatsfæren. I arbejds-sammenhæng blev det nemlig fortsat betragtet som umaskulint at vise følelser¹³. Ud fra reddernes og

³ Rehel, 2014; Stevens 2015.

⁴ Bonke 2009.

⁵ Nielsen & Westerling 2015, Bach 2016.

⁶ Nielsen & Westerling, Bach, Bloksgaard et al 2015

⁷ Andreasson og Johansson 2016.

⁸ Bach 2016.

⁹ Oftung 2009.

¹⁰ Bonke 2009, Nielsen og Westerling 2015.

¹¹ Bloksgaard et al 2015.

¹² Disse karaktertræk defineres i værktøjet Male Role Norms Inventory (MRNI) som traditionelle maskuline idealer. MRNI er udviklet af den amerikanske professor i psykologi Ronald Levant og kolleger gennem de sidste årtier.

¹³ Bloksgaard et al 2015.

slagteriarbejdernes fortællinger er det helt legitimt at være en mand, der er følsom og involveret i børneomsorg – i hvert fald derhjemme. Ifølge den danske mandeforsker Kenneth Reinicke er mænd ofte moderne i retorikken, men traditionelle i praktikken¹⁴. Når blikket i stedet rettes mod, hvad fædre rent faktisk gør, så ser vi dog tendenser til, at ”arbejderklasse”-fædre bruger mindre tid med deres børn end fædre med længere uddannelse¹⁵.

3.2 Den ambivalente manderolle

De sociale ’spilleregler’ for maskulin adfærd og fædrepraksis er således under forandring. Samtidig er der tilsyneladende særlige maskuline karaktertræk, som ser ud til at være stabile og stadig gør sig gældende i mænds bevidsthed. Eksempelvis dominerer rollen som familiens forsørger fortsat mænds opfattelser af, hvad det vil sige at være en rigtig mand¹⁶. Lidt karikeret sat op skal mænd helst være moderne, følsomme og involverede fædre og partnere i hjemmet, men honorere mere traditionelle krav om dominans og følelseskontrol på arbejdspladsen. De modstridende krav, som manden oplever i hjemmet og på arbejdspladsen, kan resultere i en ambivalens, som kan gøre det svært for mænd at afklare, hvornår de er ”rigtige mænd” og ikke mindst at honorere alle krav på én gang. I tilknytning til rollen som forsørger er selvstændighed, autonomi og styrke andre stabile maskuline dyder, der nævnes i litteraturen¹⁷.

3.3 Far som omsorgsperson – det særlige ved far

Flere af projekt ”Til Gavn for Barnets” projekthold spørger, om far-barn-relationen har en særlig betydning for barnet. Behov for viden på dette felt skærpes i nutidens skilsmissekultur, hvor far til tider står alene med børneomsorg, og i andre situationer forsvinder helt ud af billedet. Disse realiteter aktualiserer spørgsmål om, hvad fædres omsorg betyder for børns udvikling - og hvad det betyder at mangle denne omsorg. I de følgende afsnit præsenteres forskningsbaserede bud på fars særlige betydning.

Henover de sidste 50-60 år har psykologiske forskere, med afsæt i empiriske studier af børn og forældreskab, ændret syn på, hvad fædres og mødres tilknytning betyder for børns udvikling. Det er interessant at bemærke, at den voksende anerkendelse af fars rolle og betydning for børn er sket sideløbende med, at mødre har gjort deres entré på arbejdsmarkedet og at flere og flere fædre derfor - af lyst eller nød - bruger mere tid på opgaver i hjemmet, i særdeleshed på børneomsorg¹⁸. Tilbage i dét, der betegnes tilknytnings-

¹⁴ Reinicke 2006a.

¹⁵ Bonke 2009.

¹⁶ Brown et al 2009, Reinicke 2016

¹⁷ Reinicke 2006a, 2016.

¹⁸ Bonke 2009.

forskningens første fase i 1960'erne, var overbevisningen, at barnet knyttede sig til én primær omsorgsperson - moderen - som fik betydning for barnets udvikling (monopol-modellen). I anden fase i 1970'erne var antagelsen, at børn knyttede sig mest til én primær omsorgsperson - som regel moderen - men at sekundære omsorgspersoner - oftest fædre - også kunne bidrage til barnets udvikling (hierarki-modellen). I tredje fase i 1980'erne blev tilknytning til mor og far set som lige vigtigt for barnets udvikling, men nu var overbevisningen, at hver omsorgsperson bidrog på forskellige måder (uafhængigheds-modellen). I tilknytningsforskningens fjerde fase, fra 1990'erne og frem, er overbevisningen, at det er kvaliteten af den samlede tilknytning, der har betydning for barnets tryghed og udvikling (integrations-modellen). I overgangen mellem fase tre og fire mente forskerne fortsat, at fædre og mødre har særlige forcer, der kan støtte børns udvikling på forskellig vis. Fædre blev set som særlig gode til at støtte børns udforskning af verden, mens mødre kunne sikre omsorg og tryghed i tilknytningen.

I dag er standpunktet dog, at sammenhængen mellem forældres køn og børneomsorg er mere kompleks og at både fædre og mødre er i stand til at støtte barnets trygge tilknytning såvel som udforskning af verden¹⁹. Når dette lykkes, giver det barnet et fundament, så det gennem tilværelsen får lettere ved at finde balance mellem tilknytning og udforskning og formår at søge tryghed såvel som nye udfordringer – også under pres. Det er især omfanget af fædres sensitive udfordring af barnet under leg, der kan vise kvaliteten af far-barn-tilknytningen. Sensitivitet defineres her som fædres positive engagement, støttende involvering, varme og nærvær²⁰. Forskning viser, at der ofte er en sammenhæng mellem fædres forhold til egne forældre og de tilknytningsmønstre, der opbygges mellem far og barn. Ifølge den danske psykolog Svend Aage Madsen er mænds egne trygge tilknytninger til deres forældre den bedste indikator for mænds omsorgsevne. Således kan tilknytningsmønstre altså gå i arv - både på godt og ondt - medmindre den anden forælder i familien har anderledes tilknytningsmønstre, som barnet påvirkes mere af. Også fars evne til mentalisering – at kunne reflektere over egne og andres mentale tilstande – har betydning for kvaliteten af tilknytningen mellem far og barn²¹.

Med undtagelse af at kunne føde og amme selv antager forskerne altså, at far kan det samme som mor, når det gælder børneomsorg. Ifølge en række kvalitative studier udfylder far begge roller og gør de samme ting, som moderen ville have gjort, når han er alene med børnene. Til gengæld ser det ud til, at der er stærke vaner og muligvis også præferencer i spil, når det gælder fædres og mødres børneomsorg. Når far og mor er sammen om barnet, så indtager de nemlig stadig ofte stereotype kønsroller i forhold til børneomsorgen²². Flere studier bekræfter, at far ofte leger med børnene, mens mor tager sig af kropslig omsorg²³. Dette

¹⁹ Bretherton 2010.

²⁰ Grossmann et al 2008.

²¹ Madsen 2003.

²² I familier med en stereotyp kønsrollefordeling kan betydningen af fædreomsorg være vanskeligere at få øje på end når far selvstændigt varetager omsorgen. I et studie, der viser en sammenhæng mellem antallet af mors arbejdstimer og børns overvægt, ses det dog, at kurven vender, hvis far til gengæld er mere hjemme (Greve 2008).

²³ Madsen, Lind og Munck 2002; Brandth og Kvande 2003.

bekræftes i et nyere dansk studie af forældres tidsforbrug på deres børn som viser, at fædre prioriterer aktiviteter som leg og læsning sammen med børnene, mens mødre prioriterer mere traditionelle fysiske omsorgsopgaver²⁴.

3.4. Far har betydning for børns trivsel og udvikling

Fædres involvering og engagement i børneomsorg har positiv betydning for børns psykosociale udvikling og uddannelsesmuligheder. Det viser litteraturgennemgangen i to omfattende internationale review over forskning i faderskab og fædreindsatser²⁵. Fars involvering defineres her som støtte af børns læring og uddannelse, støtte af børns mentale trivsel, opdragelse med henblik på at støtte børns sociale adfærd og andre former for støtte, herunder leg med barnet. Undersøgelsen viser, at fædreinvolvering kan gavne børns trivsel - uanset hvilken social eller etnisk baggrund familien har²⁶. Børn har brug for deres fædre gennem hele barndommen, men især den tidlige kontakt ser ud til at være vigtig – ikke mindst fordi den muliggør grundlæggelsen af en mere varig relation mellem far og barn. Forskning viser, at det kan medføre adfældsproblemer senere i barndommen, hvis far er uengageret og distanceret i kontakten med sit tre måneder gamle spædbarn²⁷. Dertil ser fædres sensitivt afstemte leg med deres toårige børn ud til at have betydning for barnets sociale tilpasningsevne i 10-års alderen²⁸.

Børn af omsorgsfulde, involverede, nærværende og støttende forældre har ofte lettere ved at indgå nye, trygge relationer og kaste sig ud i nye udfordringer. De kan koncentrere sig i længere tid, er mere nysgerrige, selvstændige og entusiastiske og de bliver sjældnere frustreret – alle egenskaber, der kan siges at styrke et barns robusthed og muligheder for læring og udvikling. I ungdommen er døtre af sensitive og involverede fædre mere tilbøjelige til at være målrettede og ambitiøse, mens sønnerne ofte selv bliver involverede og omsorgsfulde fædre, når deres far har været det²⁹. Jo yngre barnet er – jo større betydning har fars nærvær³⁰. Vigtigheden af fars involvering og omsorg for børns udvikling og uddannelsesmuligheder bekræftes i Reinickes gennemgang af international forskningslitteratur på området³¹. Relationen til far er afgørende, selvom barnet ikke bor sammen med begge forældre: børn af skilte forældre klarer sig nemlig bedre i skolen, hvis de har et velfungerende forhold til deres far, end hvis de ikke har. Omvendt viser den internationale litteratur, at børn, der vokser op uden relationer til deres fædre, oftere lever i fattigdom, dropper ud af skolen, ryger, drikker og eksperimenterer med stoffer. De kommer også oftere i kontakt med retsvæsenet og bliver

²⁴ Bonke 2009.

²⁵ Panter-Brick et al 2014, Jeynes 2015.

²⁶ Jeynes 2015.

²⁷ Ramchandani et al 2013.

²⁸ Grossmann et al 2002.

²⁹ Grossmann et al 2008.

³⁰ Jeynes 2015.

³¹ Reinicke 2016.

oftere fængslet³². Det er uvist i dette vidensnotat, om fars positive effekt på børns psykosociale udvikling og uddannelse er betinget af hans køn. Forskning anslår, at fædre og mødre kan det samme, når det gælder børneomsorg. Derfor er det muligt, at de former for omsorg, som fædre ofte praktiserer, kan varetages af kvinder - eksempelvis i regnbuefamilier. Én ting er sikkert: det har stor betydning for børns trivsel, at barnet har to nære omsorgspersoner i sit liv, som tilsammen formår at dække barnets behov.

3.5 To er bedre end én

Vi har set, at far betyder noget særligt. Allerbedst for barnet er det dog, når både far og mor er på banen - sammen eller hver for sig³³. Det er der mange grunde til og mange studier, der underbygger. For det første viser svenske studier, at børn, der bor hos enlige forsørgere, rapporterer flere psykosomatiske problemer end børn i deleordninger og kernefamilier³⁴. I en dansk kontekst viser statistiske undersøgelser, at børn, der bor hos enlige forsørgere oftere føler sig mindre elsket, når der sammenlignes med børn i kernefamilier. Børn af enlige udvikler også oftere en mere udtalt risikoadfærd i ungdomsårene vedrørende sundhed, misbrug og kriminalitet³⁵. For det andet er samvær med børn gavnligt for både mors og fars trivsel³⁶, hvilket er en vigtig forudsætning for børns trivsel. For det tredje ses det, at indsatser, der både støtter mødre og fædre, har dobbelt så gavnlig effekt på børns tilknytning som indsatser, der kun er målrettet mødre³⁷.

3.6 Netværkets betydning

I dette vidensnotat rettes fokus mod fædre og til dels mødre. Det er dog også vigtigt at nævne netværkets potentielt beskyttende effekt. Drengene opdrages stadig til selvstændighed og mænd er ofte mere tilbageholdende end kvinder med at fortælle andre om deres udfordringer. Derfor er det afgørende at undersøge fædres netværk og deres brug af dette netværk. Mens gode sociale relationer er med til at beskytte et individ mod stress, er krævende, belastende og bekymrende relationer, med til at fremme stress og også fysiske helbredsproblemer³⁸. Derfor er det centralt at undersøge faderens netværk og hans forhold til sit netværk – ægtefælle, forældre, svigerforældre, venner, kolleger – da netværket i dette lys både kan være en belastning og en ressource for fædre.

³² Ibid.

³³ Nielsen 2014.

³⁴ Bergström et al 2014; Bergström et al. 2015.

³⁵ Ottosen et al 2014a.

³⁶ Oftung 2009.

³⁷ Bakermans-Kranenburg et al 2003.

³⁸ Holt-Lunstad 2010; Lund et al 2014

4. Refleksioner over sårbarhedsbegrebet

Det er vanskeligt at opgøre, hvor mange sårbare børn der er i Danmark, da begreber som omsorgssvigt, mistrivsel og sårbarhed ikke er klart teoretisk definerede og således vanskeligt målbare.

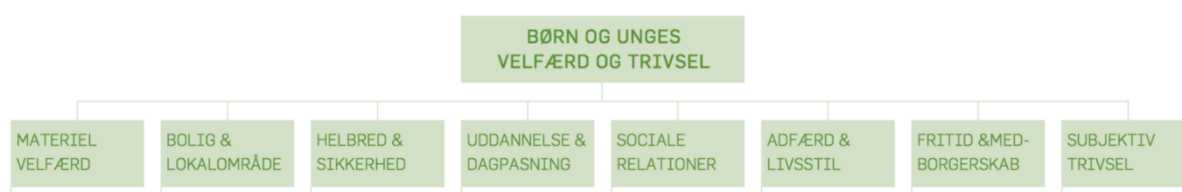
Socialt Udviklingscenter SUS³⁹

I udviklingen af nye indsatser, der inkluderer far, er det relevant at afklare hvilke forhold der kan gøre far-barn-relationer sårbare. For at projektholdene kan danne sig et præcist billede af de familier, som indsatserne målrettes, er det vigtigt at afklare, hvad vi mener med begrebet *sårbar*. En rapport fra Forskningsenheden for Almen Praksis⁴⁰ beskriver sårbare patienter som personer, der ved siden af deres sygdom har et problem – af psykisk, socioøkonomisk, netværksmæssigt, etnisk eller misbrugsrelateret art. Det påpeges i samme rapport, at velstillede patienter generelt er bedre til at håndtere sygdom end sårbare patienter. I dette lys er sårbarhedsbegrebet knyttet til en eller anden form for ressourcemangel – ofte af social karakter⁴¹. I nærværende vidensnotat er der ikke tale om patienter, men om medlemmer af familier, der ikke nødvendigvis er syge. Den inspiration, som vi kan hente i ovenstående rapport, er derfor erfaringen, at mennesker med sociale problemer oftere bliver sårbare, fordi de har færre ressourcer at trække på, når de møder modgang.

Når det gælder *sårbare far-barn-relationer* finder vi ved gennemlæsning af forskning om fædre og faderskab, at ovenstående begrebsdefinition er for snæver. Fraværet af en god far-barn-relation er åbenlyst sårbart for børns trivsel, men dette fravær - kortvarigt som langvarigt - kan have et utal af årsager, der ikke nødvendigvis er forbundet med sociale problemer og ressourceknaphed.

Vi henter inspiration i SFI's definition af begrebet *udsathed*⁴². Barnets – såvel som familiens - trivsel kan være udsat på en række forskellige områder i tilværelsen, som skitseret på modellen nedenfor.

FIG. 0.1: Modelbygning. Domæner og Komponenter i Børn og Unge i Danmark



³⁹ Andersson et al 2014.

⁴⁰ Lindberg et al 2011.

⁴¹ Ibid.

⁴² Ottosen et al 2014a.

Hvis trivslen er udfordret inden for tre eller flere af disse områder, så er der i SFI's optik tale om *udsathed*. Udsathed er altså et resultat af den samlede sum af udfordringer og øges i takt med det antal områder, som er udfordret i den enkelte families situation⁴³. Den erfaring vi henter her er, at udsathed eller sårbarhed afhænger af summen af udfordringer og at sårbarhed kan have vidt forskellige årsager.

På dette grundlag betragtes sårbare far-barn-relationer i nærværende vidensnotat som *alle relationer, hvor barnet i dets første leveår oplever et fravær af fædreomsorg*. For at have øje for alle børns behov for en omsorgsfuld og nærværende far er tilgangen i dette vidensnotat meget bred og omfatter både de "hverdagsagtige" og de mere graverende årsager til fædrefravær. Graden af sårbarhed i far-barn-relationen afhænger af summen af udfordringer. Med andre ord vil relationen mellem et barn og en arbejdsløs far med etnisk minoritetsbaggrund og depression sandsynligvis være mere sårbar end en relation, hvor far "kun" er arbejdsløs. Det skal tilføjes, at den enkelte fars psyke, ressourcer og netværk også er afgørende for hans muligheder for at kunne tackle de få eller mange udfordringer, han møder. Det er også en vigtig betragtning, at visse årsager til sårbarhed kan være midlertidige, mens andre er af mere varig karakter⁴⁴.

Inspireret af den forskning, som rapporten er baseret på, fremstiller dette vidensnotat fem typer af årsager til, at far-barn-relationer kan blive sårbare, hvoraf flere, men ikke alle, er forbundet med sociale problemer i familien. De fem typer eksisterer sjældent i deres rene form i virkeligheden; ganske ofte kan en far-barn-relation samtidig være sårbar på flere måder, hvilket som nævnt antages at øge graden af sårbarhed.

⁴³ Ottosen et al 2014a.

⁴⁴ Ibid.

5. Årsager til sårbarhed i far-barn-relationer

5.1 Strukturel sårbarhed

”Det er en eksklusiv klub, man ikke er en del af, selvom man har afleveret halvdelen af DNA’et... den ene er ikke halvt så meget værd som den anden”.

Far⁴⁵

Strukturel sårbarhed er i denne opsamling valgt som betegnelse for forhold i vores tid og samfund, som i en række situationer stiller fædre dårligere end mødre, når det handler om at skabe og vedligeholde en tidlig og tæt relation til barnet.

Få fædre tager barsel

Den første faktor, der kan gøre far-barn-relationer sårbare, er at fædre i en dansk kontekst er ringere stillet i forhold til barsel end mødre. Mødre har ret til fire ugers graviditetsorlov og 14 ugers barselsorlov, mens fædre har ret til to ugers fædreorlov. Derefter tildeles 32 ugers forældreorlov, som forældrene i reglen selv kan afgøre, hvordan de vil dele. Danmark ligger på en nordisk sidsteplads, når det gælder fædrebarsel. Til sammenligning tog danske fædre 7,4 % af forældres samlede barsel i 2011, mens norske fædre tog 17,8%, svenske fædre 24,5% og islandske fædre 29% af den samlede forældrebarsel⁴⁶. Det skyldes ifølge forskerne, at dansk lovgivning – i modsætning til de øvrige nordiske lande - ikke øremærker barsel til far⁴⁷. Til forskel fra mødre skal danske fædre forhandle deres forældreorlov med arbejdspladsen, hvis de ønsker at tage barsel. Det kan især være vanskeligt for fædre i den private sektor. Selvom overenskomster og personalepolitikker tilbyder fædreorlov, så viser forskningen, at fædres reelle muligheder for orlov afhænger af kulturen på den enkelte arbejdsplads, herunder arbejdspladsens normer, maskuline idealer og af om de øvrige mandlige kolleger afholder barsel⁴⁸. Det betyder i en dansk kontekst, at fars tid med spædbarnet er relativt begrænset i forhold til mors, hvilket kan være med til at gøre den tidlige relationsdannelse sårbar.

Mødres gatekeeping

En anden faktor, der kan gøre far-barn relationer sårbare, er, når mødre gennem deres holdninger og adfærd begrænser fars muligheder for at træde i karakter som en jævnbyrdig omsorgsperson for barnet. I forskningslitteraturen betegnes dette som mødres gatekeeping af den primære omsorgsrolle⁴⁹. Denne gatekeeping trækker på forståelser af moderen som ekspert i børneomsorg og faderen som hendes elev⁵⁰. Gatekeeping ses ofte hos mødre med særlige karaktertræk såsom perfektionisme og psykologiske problemer som neuroser, angst og depression. Disse mødre oplever desuden ofte manglende stabilitet i parforholdet.

⁴⁵ Reinicke 2016

⁴⁶ Rostgaard & Lausten 2015.

⁴⁷ Borchorst 2015, Bloksgaard 2015.

⁴⁸ Bloksgaard 2015.

⁴⁹ Schoppe-Sullivan 2008; Schoppe-Sullivan 2015.

⁵⁰ Schoppe-Sullivan 2014.

Fædre, der udviser usikkerhed i farrollen, er mere udsatte for at blive 'lukket ude' af gatekeeper-mødre⁵¹. Mødres gatekeeping fastholder fædre i en position, hvor de har svært ved at opnå erfaring og selvstændighed i farrollen. I den forlængelse anbefaler en ny dansk afhandling, at fædre tilbringer tid alene med børn – f.eks. i forbindelse med fædrebarsel – fordi det styrker fædres erfaringer og evner i forhold til børneomsorg⁵².

Undervurdering af far i sundheds- og omsorgssystemet

En tredje faktor er, at sundheds- og omsorgssystemet primært henvender sig til mødre som den vigtigste omsorgsperson i barnets liv. I kombination med en ambivalent indstilling til fars omsorgsevner medfører dette, at sundhedsplejersker og jordemødre ikke har samme fokus på far – trods de bedste intentioner på området. Det viser en kvalitativ undersøgelse af sundhedspersonalets syn på far i en svensk afhandling om depression hos fædre⁵³. Ifølge et internationalt review over forskning om fædreindsatser er sundhedsinstitutionernes undervurdering af faderens rolle som medforælder et verdensomspændende fænomen⁵⁴. Der er også flere eksempler i litteraturen på, at fædre selv oplever at blive behandlet som mindre vigtige end mødre⁵⁵ – både i samtaler med sundhedsprofessionelle og qua selve sundheds- og omsorgssystemets struktur, eksempelvis når undersøgelser og besøg planlægges i fars arbejdstid. Også her er far-barn-relationen sårbar, fordi far ikke får muligheden for at blive inddraget på lige fod med mor.

Skilsmisens betydning

En fjerde faktor, der kan gøre far-barn-relationen sårbar, er når far har begrænset samvær med barnet efter en skilsmisse. Cirka hvert tredje barn oplever en skilsmisse⁵⁶. Selvom danske forældre ofte opnår fælles forældremyndighed efter en skilsmisse, har 85% af danske skilsmissebørn primær bopæl hos mor⁵⁷. Udviklingen viser dog, at deleordninger, hvor barnet bor omkring halvdelen af tiden hos hver forældre, bliver stadig mere udbredt – dog mest i storbyerne. Før teenagealderen er cirka hvert fjerde skilsmissebarn omfattet af en deleordning. Skilsmissebørn trives bedre i deleordninger end uden for deleordninger - selvom børn fra kernefamilier fortsat trives bedst⁵⁸. Her skal det indvendes, at det ofte er ressourcestærke forældre, der arrangerer deleordninger. Vi ved derfor ikke, om trivslen fortrinsvis skyldes deleordningen eller om det skyldes, at forældre i deleordninger er særligt nærværende og omsorgsfulde⁵⁹.

Et nyt studie viser, at svenske fædre i dag oplever det som mindre legitimt end tidligere i historien at løbe fra deres omsorgsansvar, når familien brydes op. Disse fædre ser det som et tabu at opgive kontakten med deres

⁵¹ Schoppe-Sullivan 2015.

⁵² Bach 2016.

⁵³ Massoudi 2013.

⁵⁴ Panter-Brick 2014.

⁵⁵ Nielsen & Westerling 2015; Reinicke 2016, Andreasson & Johansson 2016.

⁵⁶ Ottosen 2016.

⁵⁷ Ottosen et al 2014a.

⁵⁸ Ibid.

⁵⁹ Ottosen et al 2012.

børn efter en skilsmisse⁶⁰ og hvis en far alligevel gør det, vil omgivelserne se skævt til ham. Disse forhold antages fortrinsvis at gælde i Norden, da langt flere fædre i lande som England og USA mister kontakten til deres børn efter en skilsmisse⁶¹. De børn i Danmark, der ikke har kontakt med far efter en skilsmisse, giver udtryk for at savne ham⁶². Dansk forskning viser, at fædre, der har engageret sig i tidlig børneomsorg og pleje, bevarer tættere relationer til deres børn efter en skilsmisse⁶³. I den forlængelse er det ikke overraskende, at fædre, der stadig har tætte relationer til deres børn efter en skilsmisse, tager mere ansvar for at støtte deres børn gennem hele barndommen⁶⁴.

Litteraturgennemgangen i en norsk afhandling viser, at mødres og fædres livskvalitet dykker efter en skilsmisse og fædrene kan ty til destruktive måder at håndtere deres situation på – f.eks. ved at drikke mere alkohol. Hyppigere samvær med børnene gør det dog ofte lettere for fædre at bevare mening og struktur i tilværelsen⁶⁵. Ikke overraskende ses det i den internationale litteratur, at børn af skilte forældre med et godt forældresamarbejde har større livstilfredshed⁶⁶. Forældresamarbejdet kan vanskeliggøres af stridigheder og konflikter mellem forældrene, men i den sammenhæng viser forskning, at deleordninger kan medvirke til at reducere spændinger mellem de skilte parter⁶⁷.

Hvor meget tid kræver tætte far-barn-relationer?

Spørgsmålet er, hvor meget tid der skal til for at knytte tætte bånd? Det er svært at svare præcist på med afsæt i den anvendte forskning. De interviewede skilte fædre i den norske afhandling fortæller, at de ønsker at tage del i barnets hverdagsrutiner og bidrage til omsorgen f.eks. ved at lave mad til barnet. Mange af fædrene tager afstand fra rollen som ”tivolifar”, der ’køber’ barnets interesse med slik og sjove oplevelser. En særlig vigtig bestanddel i samværet er ifølge disse fædre opbyggelsen af ritualer – i form af tilbagevendende hyggestunder, lege eller historiefortælling. Gentagelsesmomentet i disse ritualer har stor betydning for relationsdannelsen mellem far og barn. Ritualer – eksempelvis en særlig leg eller historie, som barnet beder far fortælle aften efter aften – skaber en situation, hvor faderen og barnet har en særlig mulighed for at lære hinanden at kende og komme tæt på hinanden⁶⁸. Det kræver relativt stabile rammer for samvær, hvis far og barn skal kunne udvikle og vedligeholde sådanne ritualer.

⁶⁰ Andreasson og Johansson 2016.

⁶¹ Ibid.

⁶² Ottosen et al 2014a.

⁶³ Ottosen 2015.

⁶⁴ Natalier & Hewitt, 2010; Swiss & Bourdais, 2009.

⁶⁵ Oftung 2009.

⁶⁶ Lamb & Kelly 2009.

⁶⁷ Fabricius 2003; Sadowski & McIntosh, 2015.

⁶⁸ Oftung 2009.

Sociale fædre

I en tid, hvor det ikke er usædvanligt at blive gift og skilt flere gange gennem tilværelsen, er det også relevant at nævne sociale fædre. De er netop ikke biologiske fædre til de børn, som de bor sammen med. Reinickes litteraturgennemgang viser, at sociale fædre ofte engagerer sig mindre i børneomsorg end biologiske fædre⁶⁹. Anden forskning viser, at det gavner børns trivsel, når den sociale far involverer sig – og at barnets udbytte af den sociale fars omsorg ikke bliver mindre, fordi barnet samtidig har hyppig kontakt med sin biologiske far⁷⁰. Det har betydning, hvor tidligt den sociale far kommer ind i barnets liv, da det tager tid at udvikle en relation og da yngre børn kan have lettere ved at lukke en ny omsorgsperson ind i deres liv. Et tæt og ikke konfliktfyldt forhold til en social far kan forbedre børns trivsel. Barnets udbytte er dog størst, når det samtidig har et tæt og ikke-konfliktfyldt forhold til sin biologiske mor⁷¹. Vi ved, at sociale søskende er udfordret, når forældrene går fra hinanden, da de ikke er omfattet af juridisk ret til samvær⁷². Det samme antages at gøre sig gældende i relationen mellem et barn og en social far, hvis barnets mor og den sociale far bryder med hinanden. I denne situation er pågældende far-barn-relation særligt sårbar.

⁶⁹ Reinicke 2016.

⁷⁰ Bzostek et al 2008.

⁷¹ Vogt et al 2006.

⁷² Winther et al 2014.

5.2 Social sårbarhed

“Having a child may leave some evidence that I was on the planet”.

Amerikansk far med lav indkomst⁷³

Det kan medføre sårbarhed i far-barn-relationer, hvis familiens socioøkonomiske råderum er begrænset af forældrenes lave uddannelsesniveau, lave indkomst, arbejdsløshed og eventuelt alkohol- eller stofmisbrug. Psykisk sygdom, fængselsophold og hjemløshed ses oftere i disse sammenhænge og kan påvirke børns trivsel og fremtidsmuligheder. At være socialt sårbarhed kan sidestilles med at være socialt marginaliseret. Her er tale om fædre, der er så socialt og psykisk udsatte, at de befinder sig 'på kanten af samfundet'⁷⁴.

Marginalisering og social arv

Forskerne understreger, at børn reagerer forskelligt på en svær opvækst og at mange vokser op uden varige mén. På trods af dette ser det ud til, at det øger børns risiko for selv at blive marginaliserede, hvis deres forældre er det. For det første er risikoen for at være marginaliseret i 18-24-årsalderen tre-fire gange højere for børn af marginaliserede forældre. For det andet kommer næsten halvdelen af de marginaliserede unge fra marginaliserede familier. For det tredje kommer en ud af fem marginaliserede unge fra en familie, hvor forældrenes højeste gennemførte uddannelse er grundskolen og hvor én ud af tre forældre har været arbejdsløs i en lang periode⁷⁵. Der ses også tendenser til kriminel og generelt risikobetonet adfærd i ungdomsårene hos børn af marginaliserede forældre.

Marginaliserede fædre og børn

Amerikansk forskning viser, at fædre med lav indkomst ofte får børn tidligt i tilværelsen. For dem kan faderskabet fremstå som en vej til at nå nogle af de samme mål som middelklasse-fædre pejler efter – et ægteskab, et hjem, et arbejde. Barnet ses som en del af denne ”pakkeløsning”. Det rummer potentialet for social opstigning og disse fædre formaner typisk deres børn om ikke at lave de samme fejl, som de selv har begået⁷⁶. Det ser ud til, at disse fædre bruger mindre tid på deres børn. Et dansk studie fra 2009 viste, at fædre med en lang videregående uddannelse i gennemsnit brugte 8 timer og 38 minutter om ugen på børneomsorg, imens fædre uden uddannelse i gennemsnit brugte 2 timer og 17 minutter på det samme. Undersøgelsen viste også, at fædre med kort uddannelse bruger mere tid med deres sønner end med deres døtre. Gennemsnitligt brugte fædre med kort uddannelse knap 20 minutter mere på børneomsorg om dagen, hvis der var en dreng i familien – sammenlignet med familier, der udelukkende havde døtre⁷⁷.

⁷³ Nelson 2004.

⁷⁴ Benjaminsen et al 2015.

⁷⁵ Ibid.

⁷⁶ Nelson 2004.

⁷⁷ Bonke 2009.

Det ses også, at småbørns sprog er mere begrænset, når far er lavt uddannet⁷⁸. Endelig oplever fædre med ingen eller kort uddannelse en lavere grad af fortrolighed med deres børn⁷⁹.

Fædres arbejdsløshed

Forældres arbejdsløshed er generelt en risikofaktor for børn, men især fædres arbejdsløshed er problematisk. Arbejdsløshed kan resultere i stress hos fædre, der oplever, at de ikke kan leve op til deres forældreansvar. At stå uden arbejde ser ud til at være en større stressfaktor for mænd end overarbejde, ukonventionel arbejdstid og andre arbejdsmarkedsrelaterede udfordringer⁸⁰. Som tidligere skitseret er forsørgerrollen stadig central i moderne fædres forståelser af maskulinitet og faderskab. Det kan være med til at forklare, hvorfor arbejdsløse fædre og andre hjemmegående fædre, ofte oplever usikkerhed omkring deres forældrerolle⁸¹.

Marginaliserede fædre bliver oftere skilt

Fædre med lav indkomst ender oftere i skilsmisse⁸². Også efter et brud har fars socioøkonomiske baggrund betydning for far-barn-relationer. Mens 26 % af fædre i toppen af erhvervshierarkiet har udvidet samvær med deres 15-årige børn efter en skilsmisse, har 3 % af fædre i denne gruppe mistet kontakten til deres børn. Omvendt har 31% af de fædre, der er arbejdsløse, på kontanthjælp eller førtidspension, ingen kontakt med deres børn, mens kun 5 % har udvidet samvær. Hertil kommer, at de 15-årige unge oftere vurderer, at deres far er mindre vigtig for dem, i tilfælde hvor faderen er arbejdsløs og har lav eller ingen uddannelse⁸³.

Lav fædreinvolvering går i arv

Gode socioøkonomiske kår ser altså ud til at gå hånd i hånd med et involveret og bevidst faderskab. Selvom de højtuddannede og velstillede fædre måske har travlt, så har de tilsyneladende et større overskud til at påtage sig rollen som nærværende far, mens det sjældnere er tilfældet for fædre med kort uddannelse og lav indkomst. I det lys konkluderer et hollandsk studie, at fædreinvolvering i familierne afspejler klasseforskelle i samfundet og at ulighed også på dette område således går i arv fra forældre til børn⁸⁴. I en amerikansk kontekst ser det ud til, at fattigdom som livsvilkår hæmmer forældreomsorg og forringer børns muligheder. Et review fra 2014 viser nemlig, at et økonomisk boost af marginaliserede familiers økonomi giver forældre mere overskud og har en positiv effekt på børns skoleresultater og gennemførelse af uddannelse⁸⁵.

⁷⁸ Malin et al 2012.

⁷⁹ Rasmussen et al. 2015.

⁸⁰ Nomaguchi & Johnson 2014.

⁸¹ Shirani et al 2012.

⁸² Ottosen 2015.

⁸³ Ibid.

⁸⁴ Keizer 2015.

⁸⁵ Duncan 2014.

Fædres misbrug

En anden udfordring i børnefamilier, der ofte knytter sig til ringe socioøkonomiske kår, er misbrugsproblemer. En dansk undersøgelse viser, at tre ud af fire, der er vokset op i hjem med alkoholoverforbrug, fortæller, at det var deres far, der drak for meget. 44 % af disse interviewpersoner udtrykker, at det påvirkede dem negativt – heraf flest piger⁸⁶. Dertil kommer, at børns risiko for at blive anbragt er fem-seks gange større ved alkoholmisbrug i familien end i familier uden misbrug⁸⁷. Her viser et amerikansk studie, at mange fædre med misbrugsproblemer ikke lever sammen med deres børn⁸⁸. Selvom det tilsyneladende ofte er fædre, der er misbrugere, er langt de fleste indsatser til forældre med misbrugsproblemer målrettet mødre. Det viser en svensk undersøgelse⁸⁹. Det er uvist, om det samme gør sig gældende i Danmark. Et review af forskning på området viser, at samvær med fædre, der misbruger alkohol og stoffer og er kriminelle, kan true børns trivsel⁹⁰. Fars tilstedeværelse i barnets liv er således ikke altid en fordel.

Kriminelle fædre

Hos marginaliserede fædre ses også tendenser til kriminel adfærd. Børn af kriminelle har ofte komplekse familiemønstre med flere halvsøskende og har ofte et ringere mentalt helbred end den generelle befolkning⁹¹. Børn af kriminelle fædre udsættes selv for og begår oftere kriminalitet end andre børn⁹². De oplever tit dårlig trivsel i skolen, er utilfredse med egne præstationer, mobbes, pjækker og skifter skole⁹³. Forskning viser, at fars fængsling øger børns risiko for at blive anbragt⁹⁴. Især ved længere fængselsstraffe ses en stigning i forekomsten af psykiatriske diagnoser hos børn og risikoen for anbringelse stiger⁹⁵. Det skaber stor ustabilitet i børns liv, hvis far fængsles ad flere omgange, fordi det bliver svært for barnet at finde ud af, om faderen hører til familien eller ej⁹⁶. På trods af dette ser børn det ofte som en positiv oplevelse at besøge deres far i fængslet⁹⁷. Børns ”tab” af en far, når han sidder i fængsel, udløser ikke samme empati hos omverdenen som andre tab grundet skilsmisse eller dødsfald i familien⁹⁸. Samlet set bliver det tydeligt, at summen af risikofaktorer er høj i disse børns liv⁹⁹.

⁸⁶ Jensen et al 2016.

⁸⁷ Kjellberg et al 2013.

⁸⁸ McMahon et al 2005.

⁸⁹ Heimdahl & Karlsson 2016.

⁹⁰ Carlson et al 2011.

⁹¹ Oldrup et.al. 2016.

⁹² Oldrup et al. 2016.

⁹³ Ibid.

⁹⁴ Andersen & Wildeman 2014.

⁹⁵ Oldrup et. al. 2016.

⁹⁶ Andersen 2016, Bocknek & Sanderson 2008.

⁹⁷ Christensen 1999, Boswell 2002.

⁹⁸ Arditti et al 2003.

⁹⁹ Arditti et al 2003.

5.3 Psykisk sårbarhed

”Jeg kan hverken finde mig til rette i min rolle som far, ægtemand eller kæreste – og heller ikke på arbejdet. Jeg er også fyldt med angst og usikkerhed (...) Jeg føler mig nærmest kun sikker, når jeg ligger begravet under et tæppe med TV-et tændt, så jeg kan slukke for hjernen”.

Far med depression¹⁰⁰

Psykisk sårbarhed hos fædre eller i familien kan også gøre far-barn-relationer sårbare. En problematik, der får stadig mere bevågenhed i en dansk kontekst, er fædres udvikling af psykisk mistrivsel i forbindelse med forældreskabet - eksempelvis depression.

Depression og angst hos fædre

Depression er ved at blive en af de største verdensomspændende trusler mod sundhed og WHO anslår, at denne lidelse i 2020 vil være den anden største sygdomsbyrde på internationalt plan¹⁰¹. Mens 10-14 % af alle mødre i Danmark rammes af depression i relation til en fødsel, gælder det samme for omkring 7% af fædre¹⁰². Et metastudie fra 2016 viser, at angst ofte forekommer samtidig med depression hos fædre før og efter en fødsel¹⁰³. Mænd reagerer anderledes end kvinder, når de rammes af depression. Eksempler på maskuline symptomer er tilbagetrækning fra nære relationer, sænket stresstærskel, en mere aggressiv adfærd og følelser af udbrændthed, tomhed og uforklarlig træthed. Disse symptomer kan være ledsaget af angst, irritation og frustration. Som strategier til at dulme situationen kan mænd gribe til overarbejde og et øget forbrug af alkohol eller medicin. Fædre, der rammes af depression, oplever ofte et ambivalent behov for at være tæt på barnet og samtidig holde afstand for at beskytte egen autonomi og frihed. De er også ofte usikre på egen faderrolle og maskulinitet og kan selv have relationelle konflikter med i bagagen i form af svigt eller tab tilbage i egen barndom¹⁰⁴.

Screening af fædre

Mænd og kvinder reagerer forskelligt på depression. Dog ses de såkaldt mandlige symptomer også hos nogle kvinder og omvendt ses ”kvindelige” reaktioner hos nogle mænd. Da det traditionelt anvendte screeningsredskab Edinburgh Postnatal Depression Scale, EPDS, ikke viste sig effektivt nok til at opspore depression hos mænd, udviklede psykolog Svend Aage Madsen et redskab til opsporing, der kombinerer EPDS med Gotland-skalaen, der tager højde for særlige mandlige symptomer på depression¹⁰⁵.

Når en far mistrives mentalt, er det vigtigt at have øje for hans livssituation og familiekontekst. En svensk afhandling viser, at depressive fædre ofte samtidig er udfordret af parforholdsproblemer, begrænset støtte fra partneren og stressende livsbegivenheder gennem de seneste år. Disse fædre har også ofte lavt uddannelsesniveau og en forhistorie med tidligere depressive episoder. Disse forhold kendetegner også ofte

¹⁰⁰ Madsen 2011.

¹⁰¹ WHO 2012.

¹⁰² Madsen & Burgess 2010, Madsen 2011.

¹⁰³ Leach et al 2016.

¹⁰⁴ Madsen & Burgess 2010, Madsen 2011, Skjøthaug 2014.

¹⁰⁵ Madsen & Burgess 2010, Madsen 2011.

mødre med depression¹⁰⁶. Det mønster, der tegner sig, er ikke overraskende, at summen af bekymringer og stress kan udløse en depressiv reaktion i forbindelse med forældreskabet hos fædre såvel som mødre, der i forvejen er psykisk sårbare. Det er også en belastning at være pårørende, når den anden forælder mistrives mentalt. Forskning viser, at fædres depressioner ofte forekommer i familier, hvor også moderen er ramt af depression. Da kvinder ofte har lettere ved at bede om hjælp end mænd, anbefales det at holde ekstra øje med fædre, hvor barnets mor mistrives psykisk efter en fødsel¹⁰⁷.

Konsekvenser for børnene

Der ses sammenhænge mellem mødres og fædres depression og adfærdsforstyrrelser hos barnet i 3,5 års alderen. Mens mors depression kan lede til følelsesmæssige og adfærdsmæssige problemer hos børn af begge køn, rammer fars depression ofte drengebørnene og resulterer især i adfærdsproblemer og hyperaktivitet¹⁰⁸. Fædre med depression taler også mindre med deres børn, og derfor ses en mere begrænset sprogdudvikling hos børn af depressive fædre¹⁰⁹.

Fysisk sygdom rammer fædre psykisk

Også fysisk sygdom hos faderen, moderen eller hos børn i familien og den fysiske adskillelse under indlæggelser og de psykiske udfordringer, der følger med et kronisk sygdomsforløb, kan gøre far-barn-relationer sårbare. Både mødre og fædre, der rammes af alvorlig sygdom, kæmper med at bevare elementer af normalitet i et totalt forandret familieliv og med at balancere rollen som forælder og rollen som patient. Et litteraturstudie af fædre med kræft på et alvorligt stadie viser, at sygdommen især rammer psykisk, fordi den udfordrer maskuline idealer om styrke og usårlighed. Følelsen af hjælpeløshed og tab af evnen til at forsørge familien og en ofte mere presset økonomi udfordrer fædres roller i familien som både far og ægtemand. Samtidig er mænd mere tilbøjelige til at holde deres tanker og følelser for sig selv end kvinder – både i møder med sundhedssystemet og inden for familiens ramme – så alt i videst muligt omfang kan være som det plejer. Når det gælder far-barn-relationer er sårbarheden størst, når den syge far er barnets primære omsorgsperson i hjemmet¹¹⁰. I de tilfælde hvor familien mister børnenes mor og far står alene med børnene, er far-barn-relationen af største betydning for børnenes trivsel. Forskning viser, at børn får de bedste muligheder for at trives efter tabet, hvis faderen formår at vise omsorg og empati og tale med børnene om moderen. Med andre ord afhænger børnenes sorghåndtering af faderens psykiske tilstand efter tabet – der igen afhænger af hvor angst- og smerteplaget moderen var gennem hendes sidste måneder og af den støtte faderen får fra sin omverden¹¹¹.

¹⁰⁶ Massoudi 2013.

¹⁰⁷ Massoudi 2013; Cameron et al 2016.

¹⁰⁸ Ramschandani et al 2005.

¹⁰⁹ Malin et al 2012.

¹¹⁰ O'Neill et al 2013.

¹¹¹ Yopp & Rosenstein 2012.

Tidlig fædreinvolvering kan forebygge depression

Tidlig fædreinvolvering ser ud til at være psykisk gavnligt for fædre. Reinickes litteraturgennemgang viser nemlig, at fars involvering allerede under graviditeten kan sænke hans stressniveau efter fødslen. Dette kan mindske risikoen for depression hos fædre¹¹².

¹¹² Reinicke 2016.

5.4 Etnisk sårbarhed

”Det er hårdt at være far i Danmark (...) fordi kulturen er så forskellig...børnene opdrages med frisind...det var selvfølgelig også hårdt for mine forældre at opdrage mig...men det er sværere for mig, fordi opdragelsesformen, som du har fået fra dine forældre, ikke passer til det system, der er i Danmark”.

Far med mellemøstlig baggrund ¹¹³.

Vi er i dag vidner til en voksende mobilitet og flytningestrøm og Danmark modtager stadig flere familier med andre kulturelle baggrunde og udgangspunkter. Derfor er det vigtigt at kende til de forhold, der kan udfordre relationer mellem fædre med etnisk minoritetsbaggrund og deres børn. Litteraturstudiet i den nye danske rapport ”Fædreindsatser” fra Center for Boligsocial Udvikling¹¹⁴ viser, at fædre med etnisk, oftest mellemøstlig, minoritetsbaggrund, især er udfordret af fire forhold.

Krigstraumer og truet autoritet

For det første kan disse fædre være ramt af krigstraumer, der forringer deres psykiske helbred og udfordrer dem i forældrerollen. Her er der risiko for, at børnene kan blive ramt af såkaldt ”sekundær traumatisering” som følge af forældrenes lidelser. For det andet har fædre ofte mistet deres sociale netværk, identitet og den sociale position, de havde i oprindelseslandet. Uden et netværk kan det være svært at forstå og navigere i de tilbud og muligheder, som samfundet tilbyder. Manglende netværk gør det også sværere for familien at bearbejde traumer. Det kan være vanskeligt for disse fædre, at en position som familiens patriark associeres med undertrykkelse i en dansk kontekst, mens samme position gav anledning til anerkendelse i hjemlandet. Disse fædre kan have svært ved at få arbejde og det kan udfordre deres ideal om at være familiens forsørger. I Danmark tilskyndes mødre til at komme på arbejdsmarkedet. Det kan true faderens autoritet og øge risikoen for skilsmisse i familier med etnisk minoritetsbaggrund, når at kvinden bliver medforsørger¹¹⁵.

Mistillid mellem far og system

For det tredje oplever fædre udfordringer i mødet med velfærdssamfundets institutioner. Disse fædre kommer ofte fra samfund, hvor staten er mindre involveret i den enkelte families liv og desuden forbindes med politi og militærmagt. Fædre finder ofte det danske system uigennemskueligt og det vækker usikkerhed og mistillid og frygt for, at socialforvaltningen kan finde på at fjerne børnene fra hjemmet. Fædre oplever, at de fagprofessionelle møder dem med mistillid, fordomsfuldhed samt manglende forståelse og anerkendelse. Et svensk studie viser, at svenske lærere ofte betragter etniske minoritetsfædre

¹¹³ Reinicke 2006b. I dette studie var det en forudsætning for rekruttering til undersøgelsen, at informanterne med etnisk minoritetsbaggrund var ’velfungerende’, havde et arbejde og var positivt indstillet over for ligestillingstankegangen. Det kan antages, at dette studies målgruppe har lettere ved at finde sig til rette i en dansk kontekst end fædre, der ikke opfylder disse krav. Fædre i undersøgelsen udviste generelt et også et stort engagement i deres faderskab. Derfor er dette studies konklusioner ikke inddraget yderligere i nærværende afsnit om potentielt etnisk sårbare far-barn-relationer.

¹¹⁴ Frederiksen & Riemenschneider 2016.

¹¹⁵ Ibid.

som uærlige, upålidelige, aggressive og som dårlige forbilleder¹¹⁶. Det er muligt, at lignende fordomme blandt fagprofessionelle gør sig gældende i en dansk kontekst. Fædre med etnisk minoritetsbaggrund udtrykker ofte deres sorg og frustration mere aggressivt og voldsomt end mødrene, og det kan være en barriere i forhold til forståelse og hjælp¹¹⁷.

Faderskab i en ny kulturel ramme

For det fjerde kan etniske minoritetsfædre have vanskeligt ved at praktisere faderskab i et samfund med en anderledes kulturel ramme for opdragelse. Som det indledende citat anslår, kan fædre med mellemøstlig etnisk baggrund have svært ved at trække på deres egne forældre som rollemodeller, når de selv bliver forældre i en dansk kontekst¹¹⁸. Faktorer, der har betydning for, om disse fædre ønsker at fastholde traditionelle opdragelsesmetoder, er uddannelsesniveau, religiøsitet, nationalitet og om de kommer fra by- eller landområde i oprindelseslandet. I familier hvor faderen er uddannet eller kort uddannet, stærkt religiøs og fra et landområde står moderen ofte for børneomsorgen, mens faderen er den sanktionerende autoritet i hjemmet. I tilfælde hvor familier ønsker at lade sig inspirere af etniske danske forældres mere ligestillede roller i børneopdragelsen, udfordres dette ofte af den sociale kontrol, som familier med etnisk minoritetsbaggrund udfører med hinanden i lokalsamfundet.

Når far forsvinder efter skilsmissen

Skilsmisefrekvensen er stigende i etniske minoritetsfamilier¹¹⁹ og det er især i forbindelse med skilsmisse, at far-barn-relationerne bliver sårbare. Omkring 40% af skilsmissebørn med etnisk minoritetsbaggrund har ikke kontakt med én af deres forældre, mens det samme gælder omkring 20% af de etnisk danske børn¹²⁰. Kun en tredjedel af skilsmissebørn med etnisk minoritetsbaggrund ser ofte den forælder, som de ikke bor hos¹²¹. En mulig årsag er, at fædre med mellemøstlig baggrund kan have vanskeligt ved at finde sig til rette i rollen som deltidsfar efter et brud. Når familien opløses, kan faderen opleve et tab af autoritet. Andre årsager til at far-barn-kontakten ophører er økonomiske vanskeligheder, begrænsede boligforhold og at børnepasning ofte betragtes som en kvindeopgave. Da skilsmisse fortsat er tabubelagt i mange familier med etnisk minoritetsbaggrund, sker et brud ofte først, når konflikten er optrappet. Derfor er støtte af forældresamarbejde og far-barn-relationen i etniske minoritetsfamilier en stadig voksende og endnu uløst udfordring for fagprofessionelle, der arbejder med børn og familier i Danmark

¹¹⁶ Ibid.

¹¹⁷ Frederiksen & Riemenschneider 2016.

¹¹⁸ Reinicke 2006.

¹¹⁹ I visse etniske minoritetsgrupper er skilsmisse mere udbredt, i særdeleshed blandt somaliere, mens det i andre grupper forekommer mere sjældent, især blandt tyrkere. Læs mere her: Ottosen MH, Liversage A & Olsen RF(2014): Skilsmissebørn Med Etnisk Minoritetsbaggrund. SFI - Det Nationale Forskningscenter for Velfærd 14:18.

¹²⁰ Ottosen et al 2014b.

¹²¹ Liversage 2015.

5.5 Ung sårbarhed

”Omgivelsernes reaktion betyder meget for, hvordan man klarer det, faktisk... man bliver opløftet af positive ord og reaktioner fra ens omgangskreds (...) anerkendelsen, det betyder mere end man tror, specielt hvis man tvivler på, om man gør det godt”.

Ung far¹²²

Mens unge mødre i disse år får stor bevågenhed i forskningen, i sociale indsatser og i medierne, er de unge fædre underbelyst i forskningssammenhæng. Det ses ofte, at unge fædre får børn med unge mødre. Mænd, der bliver fædre, når de er under 25 år, har ofte selv haft en svær opvækst. I de tilfælde hvor faderskabet er planlagt, kan en status som far være med til at cementere disse mænds sociale position og værd som voksne. Depression er udbredt blandt unge fædre. De føler sig tit ikke klar til faderskabet og er sjældent i stand til at forsørge deres familie, da de enten ikke er påbegyndt eller er under uddannelse. Ganske ofte ender forholdet mellem en ung mor og en ung far i et brud. Hvis faderen ikke kan forsørge sin familie, ses der tendenser til, at moderen og svigerfamilien støder faderen fra sig¹²³.

Mødres betydning for far-barn-relationer

Barnets mor kan både være gatekeeper og gateopener for nære far-barn-relationer – men også støtte fra faderens egen mor kan få betydning for, om den unge far involverer sig i sit barn eller ej¹²⁴. Forhold, der kan få mødre til at nægte unge fædre at se deres børn efter et brud, er når den unge fars uddannelsesniveau begrænser sig til en ungdomsuddannelse, når faderen er tidligere straffet eller når han har fået ny kæreste. De unge fædre, der har den bedste chance for at opbygge tætte forhold til deres børn, er dem, der fortsat er i et parforhold med mødrene.

Ungt faderskab som empowerment

Selvom der er en række udfordringer knyttet til ungt faderskab af socioøkonomisk og psykisk karakter, så påpeger Reinicke, at omgivelsernes bange anelser kan være med til at konstruere det unge faderskab som et problem, før det er blevet ét. Dét at få børn som ung mand kan nemlig også ses som en form for empowerment, der giver mening med tilværelsen og et incitament til at lægge ungarletilværelsen bag sig, uddanne sig, finde arbejde og tage ansvar for sin familie¹²⁵. Tilsyneladende er yngre mænd mere indstillet på at deltage i børneomsorg end ældre. De yngre mænd ønsker fædrebarsel og mere tid til børneomsorg¹²⁶. I det lys behøver relationsdannelsen mellem unge fædre og børn som nævnt ikke at være sårbar. Relationen kan dog blive sårbar - hvis kontakten mellem far og barn bliver sparsom eller ophører, fordi forældrene enten ikke er sammen eller går fra hinanden - eller hvis den unge far kæmper med psykiske eller sociale problemer.

¹²² Reinicke 2016.

¹²³ Ibid.

¹²⁴ Goldberg et al 2013.

¹²⁵ Reinicke 2016.

¹²⁶ Bloksgaard et al 2015.

6. Afrunding: Hvad skal der til, for at fædre involverer sig?

Forskningen viser, at der findes mangeartede og vidt forskellige årsager til at far-barn-relationer kan blive sårbare. Hensigten med at generere dette forskningsoverblik har været at kvalificere vidensgrundlaget for udviklingen af nye fædre-indsatser, som i processen tager højde for forskellige fædres unikke situationer og behov. Opsummerende ser det ud til, at tiden er moden til øget fædreinvolvering og at indsatser, der støtter det involverede og ansvarlige faderskab, derfor i dag vil nyde kulturel medvind. Denne afrunding perspektiverer rapportens øvrige afsnit ved at sammenfatte forskellige faktorer, der kan hæmme og fremme fædres involvering i børneomsorg.

6.1 Faktorer, der kan hæmme fædres motivation for involvering

”Fædrene kan jo deltage i det samme, som vi deltager i... men det gider de jo ikke... men det er jo selvfølgelig også en tøseklub... min mand var med to gange, men da han så, at der ikke var andre mænd, så gad han ikke komme mere... og han sagde, det her får du mig aldrig til igen”.

Mor¹²⁷

- Rollen som ” mors elev” er i konflikt med maskuline idealer om selvstændighed og autonomi og kan resultere i at fædre bliver usikre, distancerer sig eller holder sig væk – både i hjemmet og i sundhedssystemet¹²⁸.
- Fædres problematiske tilknytningsmønstre til egne forældre.
- Fædres begrænsede eller manglende mulighed for egen erfaringsdannelse i faderrollen, da det strider mod maskuline idealer om selvstændighed og autonomi¹²⁹.
- Fædres oplevelse af stress¹³⁰.
- Når arbejdssituationen er svær at balancere med omsorgskrav på hjemmefronten¹³¹.
- Fædre kan opleve det som hårdt at stå med eneansvaret for børneomsorg under samvær. Det kan medføre, at fædre aflyser samvær¹³².
- Som følge af frustration og ulykke efter et brud ses destruktive reaktioner hos nogle fædre med det resultat, at de kan ende med at opgive deres børn¹³³. Fædre kan således forbinde faderrollen med meningsfuldhed og livskvalitet, og alligevel forsvinde ud af barnets liv.
- Meget begrænset tid til samvær med barnet kan blive så meningsløst for fædre, at de vælger kontakten med barnet helt fra¹³⁴.

¹²⁷ Reinicke 2016.

¹²⁸ Schoppe-Sullivan 2014.

¹²⁹ Reinicke 2006a, Reinicke 2016.

¹³⁰ Grossmann et al 2008.

¹³¹ Ibid.

¹³² Oftung 2009.

¹³³ Ibid.

- Det kan afholde far fra at møde op til indsatser og arrangementer målrettet fædre, hvis disse ikke tager højde for fædres behov og hvis mødre fortsat italesættes som den primære forælder¹³⁵.
- Det kan hæmme mænds talelyst, hvis der er kvinder tilstede under arrangementer målrettet fædre¹³⁶.

6.2 Faktorer, der kan fremme fædres motivation for involvering

”Nei det med ungene er det som gjør at jeg kan overskride min egen isolasjon eller min egen selvopptatthet og navlebeskuende perspektiv på verden som jeg tror man lett får hvis man er alene”.

Skilt far¹³⁷.

- Faderskab og involvering i børns liv kan i sig selv give fædre oplevelsen af mening med tilværelsen og forældreansvaret kan styrke struktur og stabilitet i fædres liv¹³⁸. Faderskabet kan give fædre indre ro, dyb tryghed og et rigere følelsesliv¹³⁹.
- Tidlig involvering allerede under graviditeten kan skabe fundamentet for fædres større engagement i børneomsorgen, når først barnet er født¹⁴⁰.
- Social støtte ved behov, til at udvikle evner, færdigheder og selvtillid i faderrollen, kan øges fædres motivation for et involveret faderskab¹⁴¹.
- Institutionel opbakning, f.eks. forhold på arbejdsmarkedet, samt gældende juridiske rammer for samvær, der sikrer fædre mere tid sammen med børn¹⁴².
- Når fædre arbejder færre timer¹⁴³.
- Når fædre er i stabile og velfungerende forhold¹⁴⁴.
- Når fædre inviteres med til diverse undersøgelser under og efter graviditeten, hvor fagprofessionelle henvender sig til far såvel som mor – eksempelvis ved at spørge ind til, hvilken slags far den enkelte mand ønsker at være for sit barn¹⁴⁵.
- Fædres opbyggelse af selvstændighed og sikkerhed i farrollen – f.eks. via alenetid med børnene¹⁴⁶.

¹³⁴ Oftung 2009.

¹³⁵ Reinicke 2016.

¹³⁶ Reinicke 2006.

¹³⁷ Oftung 2009.

¹³⁸ Ibid.

¹³⁹ Reinicke 2006.

¹⁴⁰ Ibid.

¹⁴¹ Lamb et al 1985, Reinicke 2016

¹⁴² Lamb et al 1985, Grossmann et al 2008, Reinicke 2016. Selvom der i forskningen er delte meninger om, hvor stor en rolle barn og fars tid sammen spiller for tryk tilknytning (Madsen 2003), så giver fædre i den norske afhandling udtryk for, at tid er en vigtig forudsætning for en tæt relation (Oftung 2009).

¹⁴³ Grossmann et al 2008.

¹⁴⁴ Ibid.

¹⁴⁵ Reinicke 2006.

¹⁴⁶ Bach 2016.

- Fædres refleksion over eget faderskab¹⁴⁷ og evne til mentalisering, forstået som refleksion over egen og andres mentale tilstande, ser ud til at have betydning for hvor meget fædre involverer sig¹⁴⁸.
- Det motiverer fædre til at deltage i indsatser, når fagpersonale er til stede uden at tage styringen, da mænd ofte selv ønsker at sætte dagsordenen og stille spørgsmålene¹⁴⁹.
- I udlandet ses gode erfaringer med at honorere fædres deltagelse i indsatser med en form for ”gulerod”. I nogle tilfælde belønnes fædres deltagelse med et mindre pengebeløb eller med en ansættelse efter fire dages jobkursus¹⁵⁰.

6.3 Afsluttende refleksioner – Fars Legestue som eksempel

Vi har set, at fædre kan føle sig degraderet som forældre, både af deres partner og af fagprofessionelle i sundhedssystemet. Det kan virke som en udfordring, at nogle fædre foretrækker arrangementer helt uden kvinders tilstedeværelse, da indsatser målrettes både mødre og fædre, ser ud til at have allerbedst effekt på børns tilknytning og muligheder for trivsel. I det lys kan der være et stykke vej endnu, før fædre kommer til at ”føle sig hjemme” i et kvindedomineret sundhedssystem.

Forskning har vist, at fædre har tradition for at lege med deres børn, mens mødre ofte tager sig mere af andre omsorgsopgaver. Et eksempel på en indsats, der har vist sig at have stor appel til fædre, er Fars Legestue, der efterhånden er udbredt i en række danske kommuner (se bilag 3). I Fars Legestue kan fædre møde op en gang om ugen og lege med deres småbørn side om side med andre fædre. Her er netop ingen fagprofessionel styring og ingen kvinder til stede ud over en sundhedsplejerske, der fungerer som tovholder og kan svare på spørgsmål ved behov. Fars Legestue inviterer fædre indenfor - på deres egne præmisser - i en verden, hvor mødre og feminine idealer hidtil har sat dagsordenen. I dette lys kan en indsats som Fars Legestue være et virksomt og nødvendigt skridt på vejen mod at opbygge fædres tillid til, at de kan deltage i sundheds- og omsorgssystemets tilbud uden at give køb på deres maskuline identitet og uden at sidde fast i rollen som ”mors elev”. Det handler ikke kun om at overvinde fædres modvilje mod at deltage – men også om at skærpe deres bevidsthed om, hvad de kan få ud af at møde op. Det følgende citat viser, hvordan en far bliver positivt overrasket over det udbytte, han får af sparring med andre fædre i Fars Legestue. Vidensnotatet afrundes med dette citat for at give fædrene det sidste ord:

¹⁴⁷ Goldberg et al 2013.

¹⁴⁸ Madsen 2003.

¹⁴⁹ Reinicke 2006.

¹⁵⁰ Bronte-Tinkew et al. 2012. Muligvis er et pengebeløb ikke en aktuel ”gulerod” i en dansk kontekst, men andre ”belønninger”, der kunne appellere til fædre kunne eksempelvis være et kursus i førstehjælp til spædbørn.

”Villy er 10 mdr., han er mit første barn. Jeg var fast besluttet på, at jeg skulle tage min del af barslen... Jeg blev gjort opmærksom på Fars Legestue af sundhedsplejersken, da hun besøgte os anden gang. Min første tanke var, ja ja, det lyder meget fint, men hvad pokker skal jeg bruge det til. Men da min orlov startede, kunne jeg godt se, at et eller andet skulle jeg finde på. Så i den første uge af min orlov pakkede jeg Villy i barnevognen og gik derned. Jeg har været der stort set alle torsdage siden. Hvorfor kommer jeg så i Fars Legestue? For mig har det været godt, at jeg en dag om ugen havde muligheden for at tage et sted hen og dele mine tanker, følelser og oplevelser omkring det at blive far. Det er en stor omvæltning, større end jeg havde forestillet mig... At se hvordan andre fædre leger og tager sig af deres børn. Men mest det at få snakket med nogle, som oplever det samme som mig. At der er nogen i legestuen til at tage imod en og byde en velkommen, er dejligt. De sørger for, at man føler sig velkommen og får sat en snak i gang. Jeg er ikke sikker på, at det ville fungere lige så godt, hvis ikke de var der. At en sundhedsplejerske kommer og jeg kan få svar på diverse tusind spørgsmål, er en anden helt fantastisk mulighed. At være i et rum med højt til loftet med ting, som kan leges og kravles på og røres ved er bare dejligt for børnene. Som mand er det unikt at kunne tage i en legestue”.

Far i brev til daværende overborgmester i København Ritt Bjerregaard¹⁵¹.

¹⁵¹ Citatet stammer fra Sundhedsstyrelsens rapport ”Stemmer fra praksisfeltet”, som samler erfaringer fra arbejdet med satspuljen i 2005-07. Sundhedsstyrelsen 2008

Bilag 1: Virksomme elementer i fædreindsatser

Et review fra 2012 refererer til 12 indsatser, der alle havde stor effekt på fædres motivation og adfærd¹⁵². De effektive indsatser indeholdt specifikke elementer, der ifølge forskerne medvirker til at fastholde fædrene, stimulere motivation og sikre, at reel læring finder sted. Indsatsernes virksomme elementer præsenteres her:

Erfaring og nuanceret forståelse er nødvendig. Effektive indsatser bør skræddersyes til den specifikke målgruppe af fædre. For eksempel virker det motiverende, hvis underviserne er mænd fra samme kulturelle og sociale miljøer, og dermed har et indgående kendskab til subkulturelle nuancer og fædrenes specifikke livssituation. De effektive interventioner i gennemgangen var derudover alle drevet af undervisere med mange års arbejds erfaring med den specifikke målgruppe.

Klæd underviserne godt på – og sørg for at der er nok undervisere. Indsatser, der trænede deres undervisere, havde bedre resultater end indsatser, hvor uddannelsen var sparsom eller fraværende. Generelt var uddannelserne designet til at give lærere og facilitatorer viden om indsatsen og målgruppen, samt træning i at anvende de udvalgte pædagogiske strategier. Det har også stor betydning, at der er flere undervisere. Endelig var indsatser med en vis form for sagsstyring for den enkelte far også med til at forebygge frafald af deltagende fædre.

Tilstrækkelig tid til læring. Der var sat tilstrækkelig tid af til de effektive indsatser; det tager tid at rekruttere fædre og at engagere dem i et undervisningsprogram, der skal føre til øget ejerskab og rodfæstede adfændsændringer. De mest succesfulde indsatser varierede fra fem til ti sessioner over flere uger, og helt op til flere måneder. Gennemgangen viser, at indsatser, der minimum forløber over mindst to måneder og som inkluderer ugentlige møder af minimum halvanden times varighed, har de bedste muligheder for at engagere fædrene. Til gengæld har indsatser på et par timers varighed stort set ingen effekt.

Hold fokus stramt – men støt bredt. De indsatser, der fokuserede på få, men centrale temaer i relation til rollen som far var mere effektive end indsatser med mange temaer. Grundet unge fædres ofte komplekst sårbare situation ses det, at de mest effektive indsatser målrettet unge fædre omfattede flere temaer. Her var behov for støtte til at håndtere øvrige udfordringer i livet - såsom uddannelse, job og rådgivning i forhold til deres specifikke livssituation.

Design indsatsen ud fra relevant teori - og vær tro mod designet. De mest effektive indsatser brugte teoretiske perspektiver, herunder forandringsteorier, der havde vist sig at være effektive i andre forældreindsatser. Indsatserne udviklede brugbare modeller funderet i teorierne, og var i stand til at udvikle aktiviteter ud fra teorien relateret til input, output og succesmål. De mest effektive programmer holdt sig desuden til den undervisningsplan og de metoder, som indsatsen var designet ud fra.

¹⁵² Bronte-Tinkew et al 2012.

Variér metoderne og skab mulighed for træning. Effektive indsatser har brugt en række forskellige og fleksible undervisningsmetoder tilpasset de involverede fædre. Nogle indsatser faciliterede gruppemøder med andre fædre, og gav dermed deltagerne mulighed for at drøfte relevante spørgsmål og fælles problematikker. Fædre der deltog i disse indsatser oplevede, at især den sociale støtte var gavnlig for dem. Fædre udtrykker generelt behov for at tale med andre fædre om deres erfaringer og udfordringer i faderskabet. Mindre grupper hjalp fædre til at føle sig mere trygge, og motiverede dem at deltage mere aktivt i diskussioner og aktiviteter. De fleste effektive indsatser brugte derudover mange forskellige metoder til at engagere fædrene. F.eks. skulle deltagerne i en indsats målrettet unge fædre skrive breve eller tegne tegninger til deres børn, og flere indsatser brugte rollespil som læringsredskab. Det kan desuden være gavnligt at øge læringen ved at skabe mulighed for træning: effektive indsatser til enten fængslede eller nyligt løsladte fædre gav mulighed for, at de afprøvede deres forældrekompetencer ved blandt andet ugentlige overvågede legemøder med deres barn.

Personlig involvering er vigtigt. De succesfulde indsatser gjorde brug af en-til-en relationer med hver enkelt far. Disse individualiserede samtaler gav mulighed for sparring og rådgivning i forhold til faderens aktuelle livssituation og problematikker. Indsatser, der tog højde for og fandt løsningsmodeller på fædrenes individuelle situation, havde således mere succes end indsatser, der kun havde fokus på holdets læring. Derudover har de unge fædre brug for, at de kan se underviseren som mere end blot en formidler af ny viden, men også som en rollemodel for deres egen proces mod ny læring og varige adfærdsændringer.

Gulerod virker. Flere af indsatserne gjorde brug af en belønning til fædrene og/eller deres familier. En indsats målrettet amerikanske nyligt skilte fædre med lav indkomst tilbød dem 20 dollars for at deltage i indsatsen. Fædre, der deltog i et jobsøgningsforløb for tidligere straffede fædre, blev tildelt et arbejde efter kun fire dages uddannelse. Derudover fastholdt indsatsen fædrenes motivation ved hjælp af 30 dages milepæle, og tæt opfølgning. Disse belønninger synes således at spille en rolle især i rekrutteringsfasen, men også som middel til fastholdelse.

Bilag 2: En guide til best practice for nye indsatser til fædre

Nedenstående spørgsmål stammer fra et internationalt review af indsatser målrettet fædre og er udviklet til brug under refleksionsøvelser i praksis – til fagprofessionelle, der netop ønsker at udvikle nye, fædreinkluderende indsatser. Spørgsmålene i kolonne et og to kan anvendes af projektholdene under udviklingen af de nye indsatser. Spørgsmål i kolonne tre kan anvendes i Socialt Udviklingscenter SUS' opfølgning på de forskellige indsatser¹⁵³.

Table 2 A guide to best practice for building the evidence base of coparenting interventions

Design	Delivery	Evaluation
<p>Cultural biases: How culturally-compelling are parenting interventions, in terms of making themselves relevant and attractive to coparents?</p>	<p>When, where, and how: Does the timing, the place, and the medium of program delivery work to include fathers as well as mothers? Are sufficient resources committed to ensure reaching them both? What are the advantages and disadvantages of individual home visits vs. group-based programs, and those of programs that engage with single parents vs. coparents?</p>	<p>Reach: Inclusion and engagement of significant caregivers, including fathers and other individuals in addition to mothers.</p>
<p>Institutional biases: How father-friendly is the organization in terms of policies, recruitment, support, and monitoring? How responsive are parenting interventions to gender-related differences in parenting goals?</p>	<p>Training: Are facilitators ready and skilled to work with coparents, fathers as well as mothers or other caregivers? Are their approaches sensitive to gender-specific concerns?</p>	<p>Process: Data on recruitment of participants, delivery of program, monitoring of attendance, participation, and referrals, pre/post institutional practices, and participant attitudinal changes; observation and monitoring beyond self-reports.</p>
<p>Professional biases: Do staff capabilities and attitudes toward parents exclude fathers?</p>	<p>Communication: Are both mothers and fathers explicitly informed and individually reminded about the importance of program participation, and benefits to children? Are both parents followed up in cases of nonattendance? Are nonparticipating partners explicitly contacted?</p>	<p>Impact: Prevention and reduction of problematic outcomes related to quality of parenting and family functioning; child outcomes in health, education, psychosocial development, and maltreatment.</p>
<p>Operational biases: Is data collection on parents disaggregated by sex? Does it identify coparents among mixed groups of participants?</p>	<p>Activities: Are homework expected of all coparents? Is participation monitored for one or both parents?</p>	<p>Sustainability: Commitment to policies, resources, and activities; outcomes lasting beyond a program's timeframe.</p>
<p>Content biases: Is the content of the intervention relevant to fathers, as well as mothers?</p>	<p>Holistic support: Are the needs of fathers as well as mothers recognized? Where support is needed, are male as well as female caregivers directed to relevant health, education, and other social services?</p>	<p>Cost: Demonstrable cost-benefit for children, families, and societies; estimated cost of failing to engage with coparents.</p>
<p>Resource biases: Are sufficient resources committed to enable an organization to audit current practices and implement change?</p>		<p>Equity: Better outcomes for those most disadvantaged.</p>
<p>Policy biases: Are vision, needs assessment, partnerships, action plans, and strategies endorsed and integrated, with clear attention given to gender and coparenting issues?</p>		<p>Scale-up: Provision for replication in other settings; dissemination of findings to strengthen the evidence base; advocacy for a policy agenda on child wellbeing.</p>

¹⁵³ Panter-Brick et al 2014.

Bilag 3: Værktøjskassen

I dette afsnit følger en ”værktøjskasse” med fædreinkluderende indsatser i Danmark til inspiration for de fem projektholds udvikling af nye indsatser. Indsatserne er organiseret efter vidensnotatets fem typer årsager til sårbare far-barn-relationer. Alle indsatser er muligvis ikke længere aktive. De er dog nævnt her, da tovholderne på disse indsatser kan have gjort sig vigtige erfaringer, som kan være relevante for de fem projekthold.

Strukturel sårbarhed

Indsats: ”Fars legestue”.

Beskrivelse: Gratis legestue for fædre og småbørn som lige nu tilbydes hos sundhedsplejen i en række danske byer/kommuner. Legestuerne foregår som regel med deltagelse af en sundhedsplejerske, som de nye fædre kan tale med undervejs, hvis de har konkrete spørgsmål, noget de er tvivl om el. lignende.

Hvem står bag? De pågældende byer/kommuner, der tilbyder legestuerne. Ofte i samarbejde med de forskellige byer/kommuners sundhedsplejetilbud.

Link: Nørrebro: <https://naerheden.kk.dk/fars-legestue>

Nyttig info: Legestuerne afholdes bl.a. På Nørrebro, Vesterbro, Amager, Frederiksberg, i Gentofte Kommune og Aarhus Kommune.

Indsats: ”Far på banen”.

Beskrivelse: Indsats til fædre i sundhedsplejeregion, der skal styrke relationen mellem far og barn og gøre fædre bevidst om den betydning, de har som far i barnets liv. Indsatsens mål er at styrke relationen mellem far og barn, at øge fædres viden om faderrollen og at øge fædres viden om børns udvikling og trivsel. Et succeskriterium for projektet er, at fædre aktivt giver udtryk for, at de er blevet beriget med viden om barnets udvikling eller om fars vigtige rolle i barnets liv efter deltagelse i temaaftenerne.

Hvem står bag? Sundhedsplejen i Glostrup Kommune

Link: <http://www.sst.dk/~media/6AA16F690A8B4F1AA253D0E451398407.ashx>

Indsats: ”Fars køkkenskole”.

Beskrivelse: På Fars Køkkenskole lærer fædre og børn at lave lækker, sund mad sammen. Her er en uformel og afslappet stemning, og alle kan være med – uanset om man er erfaren i køkkenet eller aldrig har prøvet at lave mad. Underviserne serverer fif og fiduser, der gør det nemmere og sjovere at lave mad med børn, og de fortæller sjove historier om retterne og råvarerne.

Hvem står bag? Fars køkkenskole er støttet af Nordea Fonden.

Link: <http://farskoekkenskole.dk/kommuner/>

Nyttig info: Fars Køkkenskole findes i følgende danske kommuner: Varde, Bornholm, Høje Taastrup, Rødovre, Tårnby, Halsnæs, Roskilde, Vallensbæk, Læsø, Horsens, Slagelse, Solrød, Frederikssund, Guldborgsund, Aarhus, Mariagerfjord, Hjørring, Odense, Haderslev, Fanø, Syddjurs, Sønderborg, Viborg og Aalborg.

Evaluerings: http://farskoekkenskole.dk/wp-content/uploads/2015/09/Afsluttende-evaluering_Farskoekkenskole.pdf

Indsats: Appen ”Far”

Beskrivelse: Komitéen for Sundhedsoplysning har udviklet en app specifikt rettet mod kommende eller nye fædre. App'en indeholder information og redskaber til brug ifm. graviditet og spædbarnspleje.

Hvem står bag? Komitéen for Sundhedsoplysning.

Link: <http://sundhedsformidling.dk/projekter/apps/far.aspx>

Nyttig info: App'en kan købes de steder hvor man ellers køber applikationer til smartphone eller tablet.

Indsats: En god start sammen

Beskrivelse: En god start sammen er en forældreuddannelse henvendt til både mødre og fædre, hvor jordemødre og sundhedsplejersker arbejder sammen om en fælles tidlig indsats rettet mod alle forældre, dog med særlige tilbud til forældre med behov for ekstra støtte. Indsatsen består af tre dimensioner: en vidensdimension, en netværksdimension og en tredje dimension, der tager afsæt i tilknytningsteori. En god start sammen varer lige over tre år, fra otte uger før fødslen til barnet er omkring 3.

Hvem står bag? Sundhedsstyrelsen.

Link: <https://sundhedsstyrelsen.dk/da/nyheder/2015/~media/FBBFFEB446E84E07AF5DBF9605D855C4.ashx>

Evaluerings:

<http://sundhedsstyrelsen.dk/da/nyheder/2015/~media/3CCD78561F5B4DB7AC40266D0BE22CE1.ashx>

Indsats: Klar til barn

Beskrivelse: Forældrekursus, der strækker sig over 4 kursusgange og henvender sig til kommende forældre og forældre med små børn – her med skærpet fokus på fædres behov. Under kurset rettes fokus bl.a. mod børns udvikling, forældrenes syn på børneopdragelse og samvær mellem forældre og børn. For at kunne undervise i dette kursus, skal fagpersoner honorere en række faglige krav, herunder teoretisk kendskab, voksenpædagogisk erfaring og kendskab til lovgivning på området.

Hvem står bag? Socialstyrelsen. Kurset er udviklet i samarbejde med Udviklingsforum I/S, Sundhedsplejersken,dk. og Teori og metode centeret.

Link: <http://socialstyrelsen.dk/born/forebyggelse-og-tidlig-indsats/Metoder/klar-til-barn>

Evaluerings: <http://socialstyrelsen.dk/filer/born/forebyggelse-og-tidlig-indsats/klartilbarnafsluttendeevalueringssrapport-1.pdf>

Indsats: De utrolige år

Beskrivelse: De Utrolige År er en indsats med forskellige programmer der henvender sig til børn mellem 0 og 12 år og deres forældre og også til fagprofessionelle i børnehave og indskoling. Formålet med De Utrolige År er at styrke forældrekompetence og sikre faglig opkvalificering. Fokus rettes mod positive relationer, sociale og følelsesmæssige kompetencer for at skabe grobund for et positivt selvværd hos børn. De Utrolige År bygger på et amerikansk program, som anvendes i mere end 20 lande.

Hvem står bag? Grundlæggeren af programmet "The Incredible Years" er den amerikanske psykolog og sygeplejerske Carolyn Webster-Stratton. Se mere her: <http://incredibleyears.com/about/>

Links: <http://socialstyrelsen.dk/tvaergaende-omrader/dokumenterede-metoder-born-og-unge/om-dokumenterede-metoder/dua>

Indsats: Familieiværksætterne

Beskrivelse: Familieiværksætterne er et gratis tilbud til alle nye forældre. Formålet er at give information, råd og inspiration til en god start på livet som familie. Det vil sige fokus på alle i familien - mor, far og det nye barn. Tilbuddet omfatter en række kurser som på forskellig vis klæder de nye forældre på, i starten af deres familieliv.

Hvem står bag? Fonden for socialt ansvar

Link: <http://familieivaerksaetterne.dk>

Nyttig info: familieiværksætterne tilbydes i følgende kommuner: Faxe, Brønderslev, Furesø, Gribskov, Helsingør, Herlev, Hillerød, Holstebro, Horsens, Hvidovre, Hørsholm, Kolding, Mariagerfjord, Odense, Randers, Rebild, Silkeborg, Skanderborg, Solrød, Struer, Varde, Viborg, Aalborg, Aarhus. På vej i kommunerne: Lemvig, Svendborg, Vesthimmerland.

Indsats: Babymassage for fædre.

Beskrivelse: Workshop i babymassage for nye fædre og småbørn i Aarhus Kommune.

Hvem står bag? FOF Aarhus

Link: <http://bornibyen.dk/aarhus/events/20049-babymassage-for-faedre-barselscafe-workshop>

Indsats: Projekt "Forældre sammen- hver for sig".

Beskrivelse: Forældrekursus i konflikthåndtering og forældresamarbejde for skilte forældre. Det er et forebyggende undervisningsprogram, hvor skilte forældre får viden og konkrete redskaber til at skabe et bedre forældresamarbejde.

Hvem står bag? Center for Familieudvikling (CFF) og Statsforvaltningen

Link: <http://www.statsforvaltningen.dk/site.aspx?p=4623&newsid=1293>

Nyttig info: Kurset er et forsøgsprojekt i Statsforvaltningen i Aabenraa og Odense og løber fra 2016-2020. Tilbuddet gælder de forældre, der bor i region Syddanmark, og som henvender sig til Statsforvaltningen for første gang på grund af uenigheder om børnene.

Evaluering: Projektet følges af SFI, der evaluerer projektet ved afslutning i 2020.

Indsats: "Par-tjek"

Beskrivelse: Spørgeskemaværktøj til par efterfulgt af samtale med par-tjek vejleder.

Parforholdets styrker og svagheder undersøges efterfulgt af rådgivning.

Hvem står bag? Center for Familieudvikling (CFF)

Link: <http://www.par-tjek.dk/>

Nyttig info: Aarhus Universitet tester effekten af "Par-tjek" på 235 par. Forskningsprojektet løber fra 2013-2016.

Evaluering: Forskningsprojektet forventes færdiggjort i løbet af 2016. Offentliggøres på <http://www.par-tjek.dk/>

Indsats: "KIFF" - Kursus i fælles forældreansvar

Beskrivelse: Kursus der handler om, hvordan man som eks partnere og forældre kan etablere et godt samarbejde med udgangspunkt i barnets behov. Kurset er pædagogisk og ikke terapeutisk.

Hvem står bag? Center for Familieudvikling (CFF)

Link: <https://www.familieudvikling.dk/tilbud-til-skilte/kiff-kurser/>

Nyttig info: Fast kursustilbud hos Center for Familieudvikling siden 2010.

Evaluering: Erfaringerne fra KIFF har dannet baggrund for forsøgsprojektet "Forældre sammen- hver for sig", der løber i Stats-forvaltningen.

Indsats: VIPP – Video Feedback Intervention to Promote Positive Parenting

Beskrivelse: Videometode, som er pilot-testet ift. far-barn-relationer i 2013 og giver fædre mulighed for at se og vurdere egen interaktion med barnet. Fædrene, der deltog i pilottesten, rapporterer bedre indblik i egen kontakt med barnet og større forståelse for barnets behov.

Hvem står bag? Et hold af udviklingspsykologiske forskere fra Leiden University, Holland, <http://www.vippleiden.com/>

Link: <https://www.ncbi.nlm.nih.gov/pmc/articles/PMC3834733/>

Social sårbarhed

Indsats: Café Exit

Beskrivelse: Forening som støtter ex-indsatte og indsatte, som under fængselsopholdet beslutter sig for at starte på en frisk. Café Exit har en række tilbud, som spænder fra uformelt, hyggeligt samvær over støtte til fædre og forældre, beskæftigelsesprojekt og gældsrådgivning til samtaler med terapeut og psykolog. Målet er at skabe nye netværk og hjælpe indsatte og ex-indsatte til at leve som aktive mennesker uden kriminalitet.

Hvem står bag? Café Exit er en selvstændig forening. Finansieres af midler fra offentlige puljer og private fonde. Café Exit har modtaget støtte fra bl.a. TrygFonden, A.P. Møller Fonden, Ole Kirks Fond, Velux-fonden, Folkekirkens Udviklingsfond, flere puljer under Socialministeriet, Arbejdsmarkedsstyrelsen, Københavns Kommune, Odense Kommune, Aarhus Kommune, Vesterbro Lokaludvalg m.fl.

Link: <http://cafeexit.dk/>

Indsats: ”Far bag tremmer”.

Beskrivelse: Familiefokuseret vejledning og rådgivning til varetægtsfængslede fædre. Vejledningen foregår som gruppebehandling. I forbindelse med behandlingen berøres emner som eksempelvis barndommens betydning for forældrerollen, børns normale udvikling, behov og reaktioner, en kriminel livsstils betydning for et barns opvækst, samt forældresamarbejds betydning for et barns udvikling og trivsel.

Hvem står bag? Københavnske Fængsler og Kriminalforsorgen. Fondsfinansieret af Egmont Fonden fra 2011-14.

Nyttig info: læs mere om projektet her: <http://www.altinget.dk/artikel/foraeldreraadgivning-hjaelper-varetaegtsfaengslede>

Indsats: ”Helhedsindsats for udvalgte familier”

Beskrivelse: Tilbud i sundhedspleje-regi til familier med børn og unge, i Randers Kommune, hvor mindst én voksen modtager kontanthjælp. Familier, hvor både børn og voksne har lyst til - sammen med kommunen - at skabe positive forandringer. Det er en helhedsorienteret og tværfaglig indsats der skal gøre det nemmere og mere overskueligt for enten far eller mor at henvende sig og få hjælp til at bryde social arv.

Link: <https://sundhedspleje.randers.dk/saerlige-tilbud/helhedsindsats-for-udvalgte-familier/helhedsindsats-for-udvalgte-familier/>

Indsats: ”Når tale bliver handling, så sker der en forvandling”

Beskrivelse: Denne indsats tilbydes af kommunens samlede Børne- og Familieafdeling med sundhedsplejersken som koordinator. Den er henvendt til socialt udsatte familier, heriblandt psykisk syge mødre og fædre og de socialt svageste etniske minoritetsfamilier. Fokuspunkterne er 1) relationen mellem den fagprofessionelle og familien, 2) bevidst metodevalg og fokus på ressourcer, 3) sikring af opsporing og tidlig indsats til familier med forstyrrelser i tidlige forældre-barn-relationer og 4) styrkelse af sundhedsplejerskens position i det tværfaglige samarbejde.

Hvem står bag? Sundhedstjenesten i Skanderborg Kommune

Link: <http://www.sst.dk/~media/6AA16F690A8B4F1AA253D0E451398407.ashx>

Indsats: ”Forberedelse til forældreskab”

Beskrivelse: Sundhedsplejeindsats målrettet socialt svage fædre. Indsatsens målsætninger er at fædre møder op, at sundhedsplejersken skaber en god kontakt med den enkelte far og at far og barn skaber en god kontakt.

Link: <http://www.sst.dk/~media/6AA16F690A8B4F1AA253D0E451398407.ashx>

Indsats: ”Mig og min far”

Beskrivelse: Denne indsats målrettes socialt svage fædre med misbrug eller psykisk sygdom. Formålet er at styrke fædrenes rolle i familien. Målsætninger er 1) Styrkelse af socialt samvær, fællesskab og kontinuitet, 2) Omsorg for fædre, 3) drøftelse af emner som børneopdragelse, børns udvikling, kost, søvnrutine, hygiejne og søskendejalousi, 4) indbyde oplægsholdere, der fortæller om børnetandpleje, sex mm. Det overordnede formål er at styrke fædres selvtillid i farrollen.

Hvem står bag? Fødsels-spædbarnssamarbejdet i Hillerød Kommune

Link: <http://www.sst.dk/~media/6AA16F690A8B4F1AA253D0E451398407.ashx>

Indsats: VIPP – Video Feedback Intervention to Promote Positive Parenting

Beskrivelse: Videometode, som er pilot-testet ift. far-barn-relationer i 2013 og giver fædre mulighed for at se og vurdere egen interaktion med barnet. Fædre, der deltog i pilottesten, rapporterer bedre indblik i egen kontakt med barnet og større forståelse for barnets behov.

Hvem står bag? Et hold af udviklingspsykologiske forskere fra Leiden University, Holland, <http://www.vippleiden.com/>

Link: <https://www.ncbi.nlm.nih.gov/pmc/articles/PMC3834733/>

Psykisk sårbarhed:

Indsats: "Kom videre mand"

Beskrivelse: et gratis tilbud til mænd i krise f.eks. efter skilsmisse, arbejdsløshed eller stress og omfatter temabaserede gruppeforløb.

Hvem står bag: Projektet er et samarbejde mellem FriSe (Frivilligcentre og selvhjælp Danmark) og Socialt Udviklingscenter SUS, og er støttet af Socialministeriet.

Link: <http://komvideremand.dk>

Evaluerings: <http://www.sus.dk/wp-content/uploads/komvideremand-endelig-udgave-.pdf>

Indsats: Mandecenteret

Beskrivelse: Mandecentret i Danmark tilbyder hjælp til fædre og deres børn ved akut krise i relation til brud og skilsmisse.

Hvem står bag: Fonden "Fundamentet".

Link: <http://mandecenteret.dk>

Nyttig info: Der findes lokalafdelinger af Mandecentret i Aalborg, Aarhus, Esbjerg, Fyn, Midtjylland og København.

Evaluerings: http://mandecentret.dk/wordpress/wp-content/uploads/2015/02/inds_mande_tilgl.pdf

Indsats: Screening for fødselsdepression blandt fædre

Beskrivelse: Screening for fødselsdepressioner blandt fædre ved brug af EPDS- og Gotlandskalaen. Projekt og samarbejde mellem Selskab for Mænds Sundhed og Rigshospitalet, der lige nu omfatter 20 danske kommuner.

Hvem står bag: Selskab for Mænds Sundhed og Rigshospitalet

Link: <http://www.sundmand.dk/Faedresektionen.php>

Nyttig info: Chefpsykolog på Rigshospitalet Svend Aage Madsen er den første der kombinerede de to screeningsredskaber. Metoden opfanger langt flere mænd med fødselsdepression, da nogle mænd har det, der kaldes "feminine depressionssymptomer" som EPDS skalaen måler på.

Indsats: "Når tale bliver handling, så sker der en forvandling"

Beskrivelse: Denne indsats tilbydes i af kommunens samlede Børne- og Familieafdeling med sundhedsplejersken som koordinator. Den er henvendt til socialt udsatte familier, heriblandt psykisk syge mødre og fædre og de socialt svageste etniske minoritetsfamilier. Fokuspunkterne er 1) relationen mellem den fagprofessionelle og familien, 2) bevidst metodevalg og fokus på ressourcer, 3) sikring af opsporing og tidlig indsats til familier med forstyrrelser i tidlige forældre-barn-relationer og 4) styrkelse af sundhedsplejerskens position i det tværfaglige samarbejde.

Hvem står bag? Sundhedstjenesten i Skanderborg Kommune

Link: <http://www.sst.dk/~media/6AA16F690A8B4F1AA253D0E451398407.ashx>

Indsats: ”Mig og min far”

Beskrivelse: Denne indsats målrettes socialt svage fædre med misbrug eller psykisk sygdom. Formålet er at styrke fædrenes rolle i familien. Målsætninger er 1) Styrkelse af socialt samvær, fællesskab og kontinuitet, 2) Omsorg for fædrene, 3) drøftelse af emner som børneopdragelse, børns udvikling, kost, søvnrytme, hygiejne og søskendejalousi, 4) indbyde oplægsholdere, der fortæller om børnetandpleje, sex mm. Det overordnede formål er at styrke fædres selvtillid i farrollen.

Hvem står bag? Fødsels-spædbarnssamarbejdet i Hillerød Kommune

Link: <http://www.sst.dk/~media/6AA16F690A8B4F1AA253D0E451398407.ashx>

Indsats: VIPP – Video Feedback Intervention to Promote Positive Parenting

Beskrivelse: Videometode, som er pilot-testet ift. far-barn-relationer i 2013 og giver fædre mulighed for at se og vurdere egen interaktion med barnet. Fædrene, der deltog i pilottesten, rapporterer bedre indblik i egen kontakt med barnet og større forståelse for barnets behov.

Hvem står bag? Et hold af udviklingspsykologiske forskere fra Leiden University, Holland, <http://www.vippleiden.com/>

Link: <https://www.ncbi.nlm.nih.gov/pmc/articles/PMC3834733/>

Etnisk sårbarhed

Indsats: Baba.

Beskrivelse: Baba faciliterer, at frivillige minoritetsfædre støtter andre fædre i lokalsamfundet. Baba er støttet af Ministeriet for Børn, Ligestilling, Integration & Sociale Forhold og er en del af Fonden for Socialt Ansvar

Hvem står bag? Fonden for socialt ansvar.

Link: <http://baba.dk>

Nyttig info: Baba består af en række lokale initiativer (fædregrupper) som er opstartet af frivillige fædre i forskellige byer/kommuner i Danmark. Baba er open source og deler deres viden og værktøjer. Hent bl.a. her: <http://baba.dk/Konceptet/Vaerktoejer-og-metoder>

Indsats: 9220 Fædrene

Beskrivelse: Uddannelse af fædre med forskellig nationalitet. Målet er at de kan spille en aktiv rolle i lokalområdet i forhold til børn og unge, og samtidig være et forbillede for og vejlede andre fædre i boligområdet. Kursusforløbet er på et år, én gang om ugen.

Hvem står bag? Aalborg Kommune. Forankret i helhedsplanen i Aalborg Øst og er finansieret af Trygfonden.

Link: <http://9220.dk>

Nyttig info: 9220 Fædrene har visitkort, som blandt andet er blevet omdelt på ejendomskontorerne i boligområdet. Her står, hvad fædrene kan hjælpe med. Dermed bliver de også en støttefunktion for mere udsatte fædre i lokalområdet.

Evaluering: <file:///C:/Users/Anna%20Fasting/Downloads/faedreindsatser-web.pdf>

Indsats: Fædregruppen på Amagerbro i København

Beskrivelse: Kursusforløb for fædre med forskellige nationaliteter i socialt udsatte boligområder. Formålet er at skabe en bedre fremtid for lokalområdets børn og unge. Dette opnås ved at give fædrene viden, som de kan bruge i deres eget familieliv, og klæde dem på til at være mere aktive i lokalområdet.

Hvem står bag? Forankret i Amagerbro Helhedsplan. Finansieret af Veluxfonden

Link: <http://www.krak.dk/f/f%C3%A6dregruppen-amagerbro:115608670/2300-k%C3%B8benhavn+s>

Nyttig info: Indsatsen er direkte inspireret af projekt "Bydelsmødre". Deltagerne fra første kursusforløb har dannet foreningen Fædregruppen Amagerbro.

Evaluering: <file:///C:/Users/Anna%20Fasting/Downloads/faedreindsatser-web.pdf>

Indsats: "Når tale bliver handling, så sker der en forvandling"

Beskrivelse: Denne indsats tilbydes i af kommunens samlede Børne- og Familieafdeling med sundhedsplejersken som koordinator. Den er henvendt til socialt udsatte familier, heriblandt psykisk syge mødre og fædre og de socialt svageste etniske minoritetsfamilier. Fokuspunkterne er 1) relationen mellem den fagprofessionelle og familien, 2) bevidst metodevalg og fokus på ressourcer, 3) sikring af opsporing og

tidlig indsats til familier med forstyrrelser i tidlige forældre-barn-relationer og 4) styrkelse af sundhedsplejerskens position i det tværfaglige samarbejde.

Hvem står bag? Sundhedstjenesten i Skanderborg Kommune.

Link: <http://www.sst.dk/~media/6AA16F690A8B4F1AA253D0E451398407.ashx>

Indsats: VIPP – Video Feedback Intervention to Promote Positive Parenting

Beskrivelse: Videometode, som er pilot-testet ift. far-barn-relationer i 2013 og giver fædre mulighed for at se og vurdere egen interaktion med barnet. Fædre, der deltog i pilottesten, rapporterer bedre indblik i egen kontakt med barnet og større forståelse for barnets behov.

Hvem står bag? Et hold af udviklingspsykologiske forskere fra Leiden University, Holland, <http://www.vippleiden.com/>

Link: <https://www.ncbi.nlm.nih.gov/pmc/articles/PMC3834733/>

Ungdomssårbarhed

Indsats: ”Fædregruppen”

Beskrivelse: Denne indsats tilbydes til resourcesvage eller unge fædre. Gruppen skal sikre, at disse fædre får viden om barnets normale udvikling og behov, at give fædre mulighed for at opbygge selvtillid i rollen som far og at fædre får viden om opdragelse og får redskaber til at håndtere konflikter med børnene.

Hvem står bag? Gribskov Kommune Børne- og familierådgivning.

Link: <http://www.sst.dk/~media/6AA16F690A8B4F1AA253D0E451398407.ashx>

Bogudgivelse: ”De unge fædre”, kapitel 5: ”Indsatser over for unge fædre”

Beskrivelse: kortlægning af udfordringer ved rekruttering og fastholdelse af unge fædre, samt praksisviden om hvad der virker bedst ved involvering af unge fædre i fædre-interventioner.

Hvem står bag: Mandeforsker Kenneth Reinicke. Udgivelsen er støttet af Egmond Fonden. Udgivet af Aarhus Universitetsforlag 2016.

Indsats: VIPP – Video Feedback Intervention to Promote Positive Parenting

Beskrivelse: Videometode, som er pilot-testet ift. far-barn-relationer i 2013 og giver fædre mulighed for at se og vurdere egen interaktion med barnet. Fædrene, der deltog i pilottesten, rapporterer bedre indblik i egen kontakt med barnet og større forståelse for barnets behov.

Hvem står bag? Et hold af udviklingspsykologiske forskere fra Leiden University, Holland, <http://www.vippleiden.com/>

Link: <https://www.ncbi.nlm.nih.gov/pmc/articles/PMC3834733/>

Litteratur

Andersen LH (2016): "How Children's Educational Outcomes and Criminality Vary by Duration and Frequency of Paternal Incarceration" i *The ANNALS of the American Academy of Political and Social Science*, 665(1), 149-170

Andersen SH & Wildeman C (2014): "The effect of paternal incarceration on children's risk of foster care placement" i *Social Forces*, 93(1), 269-298

Andersson SG, Utzon A, Muff EK, Hagesen P, Meldgaard TH, Guldager E (2014): Udvidede tilbud til sårbare gravide og småbørnsfamilier i Danmark. Kortlægning af eksisterende tilbud og fremtidsperspektiver på området. Socialt Udviklingscenter SUS.

Andreasson, J; Jonasson, T (2016): Becoming a half-time parent: Fatherhood after divorce. *Journal of family studies*, 1-16.

Arditty JA., Lambert-Shute J & Joest K (2003): "Saturday Morning at the jail: Implications of incarceration for families and children", *Family Relations*, 52(3), 195-204

Bach, AS (2016): *Morgendagens Mænd. Sociologisk analyse af nye familiepraksisser og maskuline transformationer i samlivet med en karrierekvinde*. Det Samfundsvidenskabelige Fakultet, Københavns Universitet.

Bakermans-Kranenburg MJ, van IJzendoorn MH, Juffer F. (2003): Less is more: meta-analyses of sensitivity and attachment interventions in early childhood. *Psychological Bulletin* 129(2):195-215.

Bergström, M., Fransson, E., Hjern, A., Köhler, L., & Wallby, T. (2014). Mental health in Swedish children living in shared residency and their parents' life satisfaction: A cross-sectional study. *Scandinavian Journal of Psychology*, 55, 433–439.

Bergström, M., Fransson, E., Modin, B., Berlin, M., Gustafsson, P. A., & Hjern, A. (2015). Fifty moves a year: Is there an association between shared residency and psychosomatic problems in children? *Journal of Epidemiological Community Health*, Online publication.

Benjaminsen L, Andrade SB, Andersen D, Enemark MH & Birkelund JF (2015): "Familiebaggrund og social marginalisering i Danmark". København: SFI – Det Nationale Forskningscenter for Velfærd.

Bloksgaard L; Christensen A.D.; Jensen SQ;
Hansen CD; Kyed M & Nielsen KJ (2015): Masculinity Ideals in a Contemporary Danish Context, *NORA - Nordic Journal of Feminist and Gender Research*, 23:3, 152-169

Bloksgaard, L 2015: "Negotiating leave in the workplace: leave practices and masculinity constructions among Danish fathers" i Eydal, Guðný Björk & Tine Rostgaard (red.): *Fatherhood in the Nordic Welfare States. Comparing care policies and practice*. Bristol, Policy Press

Bocknek EL & Sanderson J (2009): "Ambiguous loss and posttraumatic stress in school-age children of prisoners" i *Journal of Child and Family Studies*, 18(3), 323-333.

Bonke, J. 2009: "Forældres brug af tid og penge på deres børn". Odense: Rockwool Fondens Forskningsenhed, Syddansk Universitetsforlag.

Borchorst, A. (2015): "Mor, far, staten og småbørnene" i Borchorst, Anette & Drude Dahlerup (red.): *Før og efter Stemmeretten. Køn, demokrati og velfærd*. København: Frydenlund Academic.

- Boswell G (2002): "Imprisoned Fathers: The children's view", *The Howard Journal* 41(1), 14-26
- Brandth, Berit og Elin Kvande 2003: *Fleksible fedre*. Oslo: Universitetsforlaget.
- Bretherton I(2011): Fathers in attachment theory and research – a review, 9-24. I Newland LA, Freeman HS & Coyl DD (ed) (2011), *Emerging Topics on Father Attachment. Considerations in theory, context and development*. Routledge, Taylor & Francis.
- Bronte-Tinkew J, Burkhauser M & Metz AJR (2012): Elements of Promising Practices in Fatherhood Programs: Evidence-based Research Findings on Interventions for Fathers. *Fathering*, 10(1), 6-30.
- Brown L, Callahan M, Strega S., Walmsley C & Dominelli L (2009): Manufacturing ghost fathers: the paradox of father presence and absence in child welfare. *Child, Family and Social Work*, 14:1, 25-34.
- Bzostek, Sharon H. "Social Fathers and Child Well-Being." *Journal of Marriage and Family* 70, no. 4 (2008): 950-61.
- Cameron E., Sedov ID, Tomfohr-Madsen LM. (2016): Prevalence of paternal depression in pregnancy and the postpartum: An updated meta-analysis. *Journal of Affective Disorders* 206(2016), 189-203.
- Christensen E (1999): "Forældre i fængsel – en undersøgelse af børns og forældres erfaringer". København: SFI – Det Nationale Forskningscenter for Velfærd
- Duncan G et al (2014): Boosting family income to promote child development. *The Future of Children*, 24 (1), 99-120.
- Fabricius, W. V. (2003). Listening to children of divorce: New findings that diverge from Wallerstein, Lewis and Blakeslee. *Family Relations*, 52(4), 385–396.
- Frederiksen NØ & Riemenschneider NJ (2016): *Fædreindsatser. Baggrundsviden og praksisanvisninger til det boligsociale arbejde med fædre i udsatte boligområder*. Center for Boligsocial Udvikling.
- Goldberg W, Tan ET, Davis CR & Easterbrooks MA (2013): What predicts parental involvement by young fathers at psychosocial risk? *Fathering*, 11(3), 280-291.
- Greve J (2008). *New Results on the Effect of Mothers' Working Hours on Children's Overweight Status: Does the Quality of Childcare Matter?* Part of PhD Thesis. Department of Economics, Aarhus School of Business, University of Aarhus.
- Grossman K., Grossman K.E., Fremmer-Bombik E., Kindler H., Scheurer-English H., & Zimmermann P. (2002). The uniqueness of the child-father attachment relationship: Fathers' sensitive and challenging play as a pivotal variable in a 16-year long study. *Social Development*, 11, 307–331.
- Grossmann K, Grossmann KE, Kindler H & Zimmermann P (2008): A wider view of attachment and exploration. *The Influence of Mothers and Fathers on the Development of Psychological Security from Infancy til Young Adulthood* pp. 857-879. I Cassidy J & Shaver PR (ed) (2008): *Handbook of Attachment*, 2. Ed. The Guilford Press.
- Heimdahl K, Karlsson P (2016): Psychosocial interventions for substance-abusing parents and their young children: a scoping review, *Addiction Research and Theory*, 24(3), 236-247.
- Holt-Lunstad j, Smith TB & Layton JB (2010): Social relationships and mortality risk: at meta-analytic review. *PLoS Medicine*, 7: e100316.

Jensen HAR, Juel K & Ekholm O (2016): Alkohol i Danmark 2015 – vaner, skader på andre og holdninger. Statens Institut for Folkesundhed, Syddansk Universitet, for Sundhedsstyrelsen.

Jeynes, WH (2015): "A Meta-Analysis: The Relationship Between Father Involvement and Student Academic Achievement". *Urban Education*, 50(4) 387–423

Keizer, R. (2015): Which men become involved fathers? The impact of men's own attitudes on paternal involvement in the Netherlands. *International Review of Sociology*, 25(3) 359-372.

Kjellberg J, Ibsen R & Oxholm AS (2013): Kommunale omkostninger forbundet med overforbrug af alkohol nr. 2 – en registerbaseret analyse af kommunens meromkostninger til overførselsindkomster, personlig og praktisk hjælp og andre støttende foranstaltninger. Udført af KORA for Sundhedsstyrelsen.

Lamb ME, Pleck JH, Charnov EL & Levine JA (1985): Paternal behavior in humans. *American Zoologist* 25, 883-894.

Lindberg, LG; Thorsen, T; Reventlow, S. (2011): Arbejdet med sårbare patienter og perspektiver på social ulighed i almen praksis. En fokusgruppeundersøgelse med alment praktiserende læger i København, Odense og Århus. Forskningsenheden for Almen Praksis, København.

Lamb, M. E., & Kelly, J. B. (2009). Improving the quality of parent-child contact in separating families with infants and young children: Empirical research foundations. I Galatzer- Levy RM, Kraus J, & Galatzer-Levy J (Eds.), *The scientific basis of child custody decisions*, 187–214. Hoboken, NJ: Wiley.

Leach LS, Poyser C, Cooklin AR, Giallo R (2016): Prevalence and course of anxiety disorders (and symptom levels) in men across the perinatal period: A systematic review. *Journal of Affective Disorders*, 190(15), 675-686.

Liversage, Anika: "Minority ethnic men and fatherhood in a Danish context" i Eydal, Guðný Björk & Tine Rostgaard (red.): *Fatherhood in the Nordic Welfare States. Comparing care policies and practice*. Bristol, Policy Press

Lund R, Christensen U, Nilsson CJ, Kriegbaum M & Rod NH (2014): Stressful social relations and mortality: a prospective cohort study. *Journal of Epidemiology and Community Health*, 68, 720-27.

Madsen SAA, Lind D & Munck H (2002): *Fædres tilknytning til spædbørn*. København: Hans Reitzels Forlag.

Madsen, Svend Aage & Adrienne Burgess 2010: "Fatherhood and Mental Difficulties in the Postnatal Period" i Conrad, David & Alan White (red.): *Promoting Men's Mental Health*. Cornwall: Routledge

Madsen, Svend Aage 2011: "Between Autonomy and Attachment – Psychotherapy for Men with Postnatal Depression" I Blezina, Chris & David S. Shen-Miller (red.): *An International Psychology of Men. Theoretical Advances, Case Studies, and Clinical Interventions*. Cornwall: Routledge

Malin JL, Karberg E, Cabrera NJ, Rowe M, Cristaforo T & Tamis-LeMonda CS (2012): Father-toddler communication in low income families: the role of paternal education and depressive symptoms. *Family Science*, 3(3-4), 155-163.

Massoudi, P (2013): "Depression and distress in Swedish fathers during the postnatal period – prevalence, correlates, identification and support. University of Gothenburg.

McMahon TJ, Winkel JD, Luthar SS, Rounsaville BJ (2005): Looking for poppa: Parenting status of men versus women seeking drug abuse treatment". *American Journal of Drug and Alcohol Abuse*, 31(1), 79-91.

- Natalier, K., & Hewitt, B. (2010). 'It's not just about the money': Non-resident fathers' perspectives on paying child support. *Sociology*, 44(3), 489–505.
- Nielsen, L. (2014). Shared physical custody: Summary of 40 studies on outcomes for children. *Journal of Divorce & Remarriage*, 55(8), 613–635.
- Nielsen SB & Westerling A (2015): "Fathering as a learning process: breaking new ground in familiar territory" i Eydal, Guðný Björk & Tine Rostgaard (red.): *Fatherhood in the Nordic Welfare States. Comparing care policies and practice*. Bristol, Policy Press
- Nomaguchi K & Johnson W (2014): "Parenting Stress Among Low-income and Working Class Fathers: The Role of Employment". *Journal of Family Issues*. 37(11), 1535-1557.
- Oldrup, Helene, Signe Frederiksen, Sofie Henze-Pedersen & Rikke Fuglsang Olsen (2016): "Indsat far, udsat barn? Hverdagsliv og trivsel blandt børn af fængslede". København: SFI – Det Nationale Forskningscenter for Velfærd
- O'Neill C, McCaughan E, Semple C & Ryan A (2013): Fatherhood and cancer – a commentary on the literature. *European Journal of Cancer* 22, 161-168.
- Ottosen, Mai Heide, Stage, Sofie Mathilde Hansen, Søndergaard Jensen, Hanne (2012). *Delebørn i tal. En analyse af skilsmissebørns samvær baseret på SFI's børneforløbsundersøgelse*. Kbh: SFI - Det Nationale Forskningscenter for Velfærd
- Ottosen, MH et al: *Børn og unge i Danmark, Velfærd og trivsel (2014a)*. SFI, Det Nationale Center for Velfærdsforskning.
- Ottosen MH, Liversage A, Olsen RF (2014b). *Skilsmissebørn Med Etnisk Minoritetsbaggrund*. SFI - Det Nationale Forskningscenter for Velfærd 14:18.
- Ottosen, Mai Heide (2015): "The long-term impacts of early paternal involvement in childcare in Denmark: what happens after nuclear family dissolution" i Eydal, Guðný Björk & Tine Rostgaard (red.): *Fatherhood in the Nordic Welfare States. Comparing care policies and practice*. Bristol, Policy Press
- Ottosen, Mai Heide (2016): *Delebørn. Det vi ved, det vi gør, og det børnene siger*. København: Akademisk Forlag.
- Panter-Brick C, Burges A, Eggerman M, McAllister F, Pruett K & Leckman JF (2014): Practitioner review: Engaging fathers – recommendations for a game change in parenting interventions based on a systematic review of the global evidence. *The Journal of Child Psychology and Psychiatry*, 55:11, 1187-1212.
- Payne J(1989). "Unemployment and Family Formation among Young Men." *Sociology* 23, no. 2
- Ramchandani P, Stein A, Evans J, O'Connor TG; ALSPAC study team (2005): Paternal depression in the postnatal period and child development: a prospective population study. *Lancet* 2005, 365:2201-05.
- Ramchandani PG, Domoney J, Sethna V, Psychogiou L, Vlachos H, & Murray L. (2013). Do early father-infant interactions predict the onset of externalising behaviours in young children? Findings from a longitudinal cohort study. *Journal of Child Psychology and Psychiatry*, 54, 56–64
- Rasmussen M, Pedersen TP, Due P, red. *Skolebørnsundersøgelsen 2014*. København: Statens Institut for Folkesundhed 2015.
- Reinicke, K (2006a): *Hva' med far? Mænds forventninger og erfaringer med at blive far*. Udarbejdet for Roskilde Kommune.

Reinicke, K (2006b): Fædre med anden etnisk baggrund end dansk – mellem tradition og modernitet. Ligestillingsafdelingen, Roskilde Universitet.

Reinicke, K (2016): De unge fædre. Aarhus Universitetsforlag.

Rehel EM (2014). When dad stays home too: Paternity leave, gender, and parenting. *Gender and Society*, 28(1), 110–132.

Rostgaard T & Lausten M (2015): The coming and going of the father's quota in Denmark: consequences for fathers' parental leave take-up. I i Eydal, Guðný Björk & Tine Rostgaard (red.): *Fatherhood in the Nordic Welfare States. Comparing care policies and practice*. Bristol, Policy Press

Sadowski, C., & McIntosh, J. E. (2015). On laughter and loss: Children's views of shared time, parenting and security post-separation. *Childhood, Online*, 1–18. doi:10.1177/0907568215570072

Schoppe-Sullivan, S. J., Brown, G. L., Cannon, E. A., Mangelsdorf, S. C., & Sokolowski, M. S. (2008). Maternal gatekeeping, coparenting quality, and fathering behavior in families with infants. *Journal of Family Psychology*, 22, 389–398.

Schoppe-Sullivan, S. J., Altenburger, L. E., Settle, T. A., Kamp Dush, C. M., Sullivan, J. M., & Bower, D. J. (2014). Expectant fathers' intuitive parenting: Associations with parent characteristics and postpartum positive engagement. *Infant Mental Health Journal*, 35, 409–421.

Schoppe-Sullivan, SJ; Altenburger LE, Lee MA, Bower DJ & Kamp Dush CM (2015): Who Are the Gatekeepers? Predictors of Maternal Gatekeeping. *Parenting Science and Practice*, 15:3, 166-186

Shirani F, Henwood K & Coltart C (2012): "Why aren't you at work?" Negotiating Economic Models of Fathering Identity". *Fathering*, 10(3), 274-290.

Skjøthaug, T. (2014): "Prospective fathers' adverse childhood experiences, pregnancy-related anxiety, and depression during pregnancy". *Infant Mental Health Journal*, 36(1), 104-113.

Stevens, E. (2015). Understanding discursive barriers to involved fatherhood: The case of Australian stay-at-home fathers. *Journal of Family Studies*, 21(1), 22–37.

Swiss, L., & Bourdais, C. (2009). Father-child contact after separation: The influence of living arrangements. *Journal of Family Issues*, 30(5), 623–652.

Vogt Y, Anastasia S, and Hamilton & Hayley A (2006): "Stepfather Involvement and Adolescent Well-Being: Do Mothers and Nonresidential Fathers Matter?" *Journal of Family Issues* 27(9), 1191-213.

WHO (World Health Organization) (2013): *Depression – A Global Crisis*.

Winther IW, Palludan C, Gulløv E & Rehder MM (2014). *Hvad er søskende? Praktiske og følsomme forbindelser* (1. udgave ed.). Akademisk.

Østergaard SV, Stensgaard AB, Toft-Hansen A, Henze-Pedersen S & Østergaard J(2015): "På vej mod ungdomskriminalitet". København: SFI – Det Nationale Forskningscenter for Velfærd.