

Socialt Udviklingscenter SUS Årsberetning 2020



INDHOLD

Social Udvikling Sammen Vibeke Normann Andersen, direktør	01	08	Udgivelser / film / web
Sammen kan vi mere Helle Linnet, bestyrelsesformand	02	09	Temadage og konferencer
Tema: Brugerindflydelse	03	10	SUS i medierne
Tema: Deltagelse og relationer	04	11	Medarbejdere
Tema: Eksperimenter	05	12	Foreningen SUS
SUS' ydelser	06	13	Samarbejdspartnere
Projekter 2020-21	07	14	Om SUS



Vibeke Normann Andersen
direktør

SOCIAL UDVIKLING SAMMEN

Sociale Udviklingscenter SUS er sat i verden for at skabe sociale forandringer og bedre livsbetingelser for børn og voksne i udsatte positioner. Det har været missionen i de snart 30 år, SUS har eksisteret.

I alle årene har vi haft fokus på at smække nye, stærke sociale løsninger. Men problemernes omfang og karakter har ændret sig med tiden. Listen over komplekse sociale udfordringer, som vi har sværet ved at finde de rette løsninger på, er lang. Se bare på udfordringer som social arv, fattigdom, hjemløshed og langvarig ledighed.

Det kalder på nye måder at arbejde på. Og det kalder på mere forpligtende samarbejder mellem aktører – og ikke mindst med de borgere, det handler om.

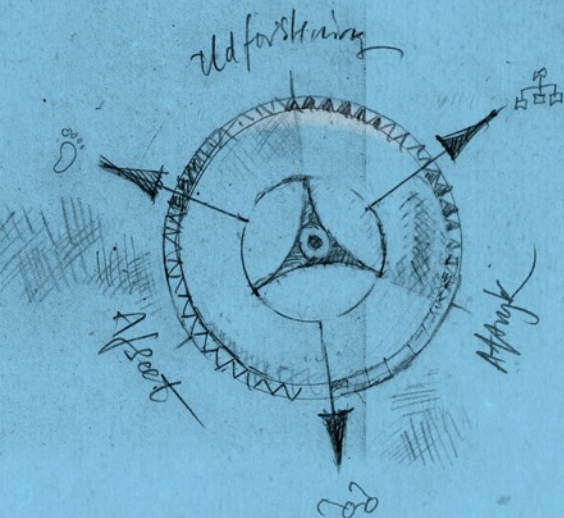
Komplekse sociale udfordringer kan ikke løses med simple, afgrænsede metoder. Vi ved langtfra altid, hvilke indsatser, metoder eller fagdiscipliner der kan hjælpe udsatte småbørnsfamilier, langtidsledige kontanthjælpsmodtagere eller hjemløse unge bedst muligt videre.

I stedet for at tro på, at vi kender løsningen på forhånd, skal vi blive bedre til at arbejde med overordnede *antagelser* om, hvad der er på spil, og hvad der er afgørende for, at vi i fællesskab kan løse de sociale udfordringer, vi står overfor. Vi skal være nysgerrige og blive bedre til at udforske problemerne, teste forskellige løsninger og justere i indsatserne undervejs – sammen med dem, det handler om.

I SUS har vi tre pejlemærker for vores arbejde. De handler om, hvordan vi isamarbejde med borgere, kommuner, ministerier, fonde, organisationer og virksomheder på det sociale felt kan:

- Give mennesker i udsatte positioner en større stemme i udviklingsprocesser og større **indflydelse** på egne forløb.
- Forbedre og forenkle samfundets støtte- og hjælpesystemer med særligt fokus på **deltagelse og tillidsfulde relationer** som de bærende forandringsmekanismer.
- Være **risikovillige og eksperimenterende** i måden vi i fællesskab udforsker og løser sociale problemer på, i erkendelse af at vi sjældent kender svarene på forhånd.

Pejlemærkerne sætter retning for SUS' arbejde både udadtil og indadtil. De sætter også rammen for SUS' årsberetning for 2020-21. Vi tror på, at vi med dem som afsæt skaber grundlag for stærkere og mere holdbare og nyskabende sociale indsatser til gavn for mennesker i udsatte positioner.





Helle Linnet, formand

SUS' VIDENSFLTER

- ✓ Brugerindflydelse
- ✓ Social innovation og eksperimenter
- ✓ Måling med mening
- ✓ Relational velfærd og koordinering
- ✓ Partnerskaber og frivillighed
- ✓ Tidlig indsats og forebyggelse
- ✓ Livsmuligheder, uddannelse og arbejde
- ✓ Lokalsamfund og boliger
- ✓ Forebyggelse af konflikter og vold

SAMMEN KAN VI MERE

”Sammen hver for sig” blev en overskrift for 2020. Nedlukningen under covid-19-pandemien satte en midlertidig stopper for mange fællesskaber. For mange socialt udsatte og sårbare har det ført til store problemer i hverdagen. Der er adskillige eksempler på, at både børn og voksne har levet i ensomhed, isolation og mistrivsel.

Men det har ikke kun været skidt. Nogle udsatte børn og unge har under krisen oplevet et pusterum og strukturer, der gav øget trivsel. For nogle voksne har begrænsningen af det sociale liv og aflyste eller digitale aftaler med sagsbehandlere givet luft, hvilket har medført øget overskud og handlekraft til at tage egne skridt i en positiv retning. Den erfaring er værd at have med, når vi skal tilrettelægge de bedst mulige indsatser for udsatte borgere.

Coronakrisen har også banet vejen for nye løsninger. SUS har i 2020 været med til at se på nogle af disse løsninger. Fx har rådgivningsorganisationer tænkt i alternative og digitale måder at opsøge, rådgive og støtte deres målgrupper. Borgere er gået sammen om at hjælpe hinanden på nye måder. Og nye partnerskaber og samarbejdsformer har set dagens lys. Det understreger, at vi når længst med at løse de sociale problemer, når vi arbejder sammen – på tværs af faggrænser, organisationer og sektorer.

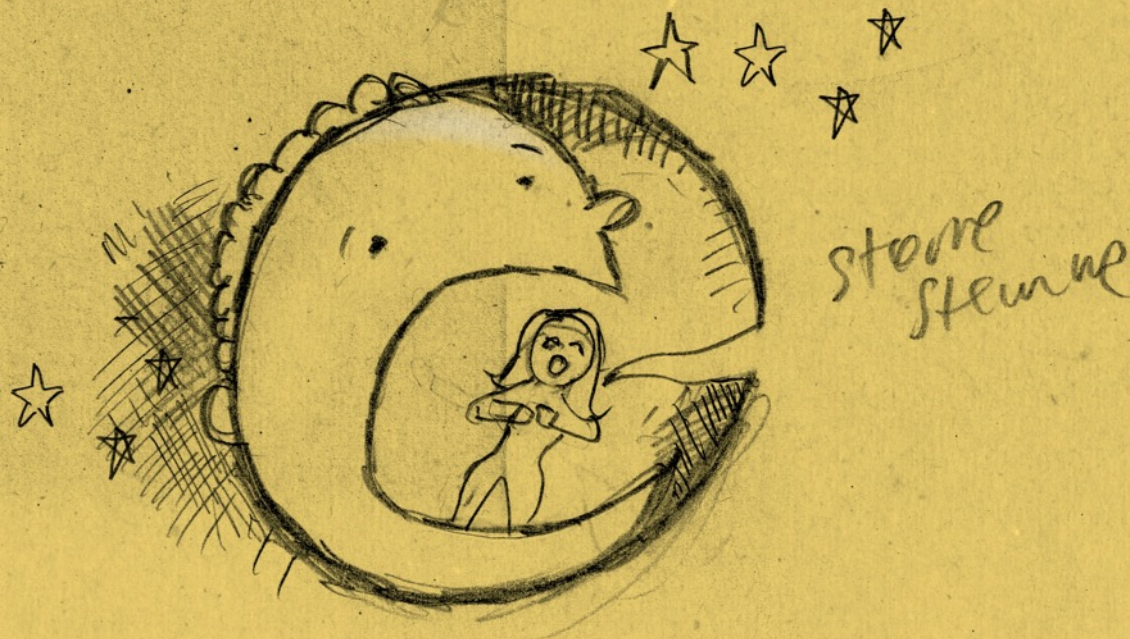
I SUS vil vi samarbejdet, og vi har meget at byde ind med. SUS er et stærkt socialfagligt, metodefagligt og opfinderfagligt hus, der gør en forskel i forhold til de aktuelle socialpolitiske problemstillinger og udfordringer på socialområdet og de tilgrænsende områder.

SUS samarbejder med et stort netværk af organisationer, kommuner, ministerier, styrelser og fonde – og breder gerne samarbejderne endnu længere ud. Som en almenyttig og nonprofit forening kan SUS være med til at kickstarte processer og skabe brede samarbejder om at designe, udvikle og få nye sociale løsninger til at blive til virkelighed.

Årsrapporten viser, at SUS' dygtige konsulenter bringer nysgerrighed og mod til at eksperimenter med ind i samarbejderne. Det giver os nye vigtige vinkler på de løsninger, vi udvikler sammen.

På trods af nedlukning har det været muligt at fokusere på vores kerneopgaver, og det er med stor glæde, at vi kan præsentere en bred vifte af projekter, hvor vi har været med til at gøre en forskel. Vi vil håber, I vil give jer tid til at orientere jer i beskrivelserne på de næste sider..

BRUGERINDFLYDELSE



► **Vi vil give mennesker i udsatte positioner en større stemme i udviklingsprocesser og større indflydelse på egne forløb**

SUS arbejder for at udligne den ulighed i indflydelse, som mange mennesker i udsatte og marginaliserede situationer oplever.

Mennesker med svære livserfaringer og erfaringer som brugere af velfærdssamfundets hjælpesystemer har vigtig viden, som i dag bruges for lidt. SUS arbejder med at skabe demokratisk adgang til fællesskab og indflydelse på udviklingen af velfærdssamfundet. Vi laver processer, hvor udsatte borgere kan mødes og omsætte deres individuelle erfaring til fælles viden, og hvor de – med den viden i hånden – kan påvirke og deltage aktivt i udviklingsprocesser sammen med fagfolk, forskere m.fl. og derigennem være med til at skabe nye løsninger.

SUS bidrager også til udviklingen af sagsbehandling og tilbud, for at brugerne kan få størst mulig indflydelse i deres eget forløb. Målet er, at alle får adgang til at blive lyttet til, få indflydelse på og indgå i et reelt samarbejde om den hjælp og støtte, de har brug for, for at komme godt videre i livet.

Indflydelse handler også om at bevare magten og handlekraften i sit liv, selvom man i perioder har brug for hjælp og støtte fra professionelle eller frivillige tilbud. SUS er med til at udvikle og skalere innovative tiltag, som øger menneskers indflydelse på deres liv og hverdag. Samtidig arbejder vi for at inspirere kommuner og offentlige såvel som frivillige tilbud til at understøtte menneskers livsindflydelse og handlekraft.

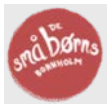


BRUGERINDDAGELSE OG DELTAGELSE I DEMOKRATISKE PROCESSER

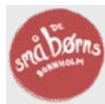
VIDENSAFDÆKNING: Rådet for Socialt Udsatte ønsker at sætte øget fokus på, hvordan man kan involvere udsatte borgere i demokratiske politiske processer. I den forbindelse har rådet bedt SUS indsamle forskningsbaseret viden og praksiseksempler om brugerinddragelse.

SUS gennemfører et litteraturstudie og afdækker eksempler og cases. Litteraturstudiet formidles i en rapport, som også opstiller nogle tværgående grundprincipper for god inddragelse af udsatte borgere. Desuden udarbejder SUS et casekatalog, som beskriver en række udvalgte cases og giver konkrete anbefalinger til den gode inddragelsesproces. Ambitionen er at tilvejebringe brugbar viden og eksempler, der kan bruges til inspiration og til at opbygge kompetencer i arbejdet med at inddrage udsatte borgere i demokratiske politiske processer.

Opdragsgiver: Rådet for Socialt Udsatte. Periode: Oktober 2020-april 2021.



”... Og når vi skal blive klogere,
skal vi også hele tiden inddrage
dem, det handler om.”
(Dorthea Funder Kaas, programleder)



DE SMÅ BØRNS BORNHOLM – FÆLLES OM EN GOD START PÅ LIVET

PARTNERSKABER: Flere børn på Bornholm end i resten af landet vokser op i sårbare familier. Det vil udviklingsprogrammet De Små Børns Bornholm ændre på med et storskala-initiativ. SUS er partner i programmet.

Ved en fælles indsats og nye måder at arbejde sammen på vil De Små Børns Bornholm give småbørn og deres familier den bedst mulige hjælp og støtte i de tidlige år (0-6 år). Fagligheden, kompetencerne og samarbejdet på tværs blandt medarbejdere i kommunen skal styrkes. Og en ny civilsamarfundsalliance med foreløbig 30 foreninger samler og styrker gode kræfter og aktiviteter på tværs af kommune og lokalsamfund til gavn for børn og familier.

En vigtig del af programmet er at inddrage familierne og lytte til børnenes stemme, så indsatser og aktiviteter kommer til at passe til deres behov. Det gælder også de helt små børn. I foråret 2021 besøgte studerende fra pædagoguddannelsen på Københavns Professionshøjskole Bornholm 10 børnehuse og samler børneperspektiver ind gennem sanglege, tegninger, fotosafari mv.

De små Børns Bornholm drives af Bornholms Regionskommune. SUS bidrager til at opbygge programorganisation, lægge strategi og gennemføre programmets indsatser med særligt blik på innovation, nytænkning, civilsamarfundsamarbejde, brugerinddragelse og ledelsesmæssig forankring. Programmet løber i første omgang 4 år. VIVE – Det Nationale Forsknings- og Analysecenter for Velfærd evaluerer programmet. Målet er, at erfaringerne fra Bornholm kan sprede sig til andre kommuner.

Bevillingsgiver: Egmont Fonden. Periode: 2020-2024.

► www.desmaaboernsbornholm.dk



BORNHOLMS BØRNEALLIANCE

- Bornholts Bli-Hus
- Bli #2
- Bornholmsudvalget
- Bornholmske Børneforeningers Sammenhæng
- BURE, Bornholm
- Børnehjælpskassen
- Destination Bornholm
- DGI Bornholm
- Englekompaniet
- Bornholms Bornholm Facebook
- FGA Bornholm
- Foreningen Nordøstlands Bornholm
- Foreningens Børnematroske i Nørreby
- Frivillig Forum Bornholm
- Grøn Danmark
- Høje Danmarks Fællesklub
- Kirkeens Hørdaler
- Københavnens Professionshøjskole Bornholm
- Kulturkøkken
- Kulturkøkkenet Bornholm
- Kildecenter Bornholm
- Landsbyens Børneomsorgsplan 0-6
- Lærerforeningen Bornholm
- Næsther Bornholm
- Nord Bornholm Bornholm
- Rønde Hørdalerindsatsforening
- Rønde Skolegård
- SUND Bornholm
- SØ Bornholm
- Søndre Nordøstlandsindsatsforening
- Ungdommens Røde Kors Bornholm
- Værktøjt





NYE MÅDER AT OPSØGE OG STØTTE PSYKISK SÅRBARE UNDER COVID-19

ERFARINGSINDSAMLING. Nedlukningen under COVID-19 har øget behovet for rådgivning for psykisk sårbare og gjort det nødvendigt at tænke nyt i forhold til rådgivningens indhold og organisering. SUS indsamler erfaringer med at skabe adgang til 'nogen at tale med' og erfaringer med nye måder at tænke rådgivning på – fx gennem peerstøtte og selvorganisering. Erfaringerne vil blive delt på en workshop for aktører, der arbejder med rådgivning, kommuner, civilsamfundsorganisationer m.fl. og i et inspirations-katalog.

Erfaringsopsamlingen er en del af et større projekt, hvor SIND, Landsforeningen for Spiseforstyrrelser og Psykiatrifonden har fået midler til at øge deres rådgivnings-kapacitet. De tre organisationer deler egne erfaringer og bistår SUS med at afsøge feltet for at indsamle erfaringer til gensidig inspiration.

Bevillingsgiver: Ældre- og Sundhedsministeriet. Periode: August-december 2020.



INVESTERING I EFTERVÆRN

UNGE PANELET. Vejen ind i voksenalivet kan være svær for unge anbragte. For at styrke de unges overgang til et stabilt og selvstændigt voksenliv har Socialstyrelsen i et partnerskab med syv kommuner arbejdet med at omlægge efterværnsindsatsen. Det indebærer, at alle unge, som er anbragt eller har en kontaktperson, skal have tilbud om efterværn, når de fylder 18 år.

SUS og Implement Consulting Group har understøttet kommunerne i at udvikle og implementere indsatsen. Vi har bidraget til, at unge anbragtes egne erfaringer og perspektiver er blevet hørt og anvendt i udviklingen af efterværnsindsatserne.

Sammen med Baglandet i Vejle har SUS samlet et panel af unge, som har fortalt deres historier, været sparringspartnere og givet feedback på kommunernes tiltag i omlægningen. Ud over det konkrete omlægningsarbejde i de syv kommuner har projektet også skabt fælles faglige peilemærker for god kvalitet i efterværn, som andre kommuner kan anvende.

Opdragsgiver: Socialstyrelsen. Periode: 2018-2020.

► Socialstyrelsen har produceret tre podcasts, hvor ungepanelet fortæller om deres erfaringer – hør dem her



ANBRAGTE UNGE OG LYSTLÆSNING

UNGEINTERVIEWS: "Jeg har fået øjnene op for læsning i min fritid, efter jeg blev anbragt. Jeg har fået bedre karakterer, efter jeg er begyndt at læse. Og det giver mig et andet univers, jeg kan leve mig ind i, hvor jeg kan få et fristed...".

Sådan siger 16-årige Kasper Andersen, som bor på et opholdssted. Han blev anbragt første gang, da han var 4 år.

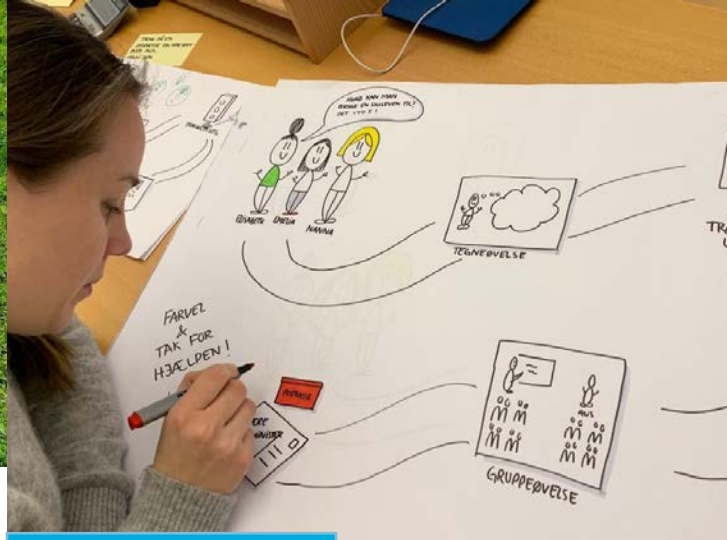
Kasper er en af de 38 unge SUS har interviewet som led i en undersøgelse om anbragte unges motivation for at læse af lyst. SUS og VIVE har i samarbejde med Egmont Fonden undersøgt lystlæsningsens betydning for anbragte børns trivsel og uddannelsesmuligheder. VIVE gennemførte en registerundersøgelse om sammenhængen mellem anbragte børns læsehypighed, deres adgang til bøger på anbringelsessteder, og om de starter på en ungdomsuddannelse.

De to undersøgelser viser, at lystlæsning har en positiv betydning for anbragte unges trivsel, og hvordan de klarer sig i skolen. Undersøgelserne viser også, at der er behov for at styrke lysten til at læse. Hver tredje anbragte læser aldrig for fornøjelsens skyld.

Bevillingsgiver: Egmont Fonden. Periode: Juni-september 2020.

► [Rapport: Anbragte unge og lystlæsning](#)

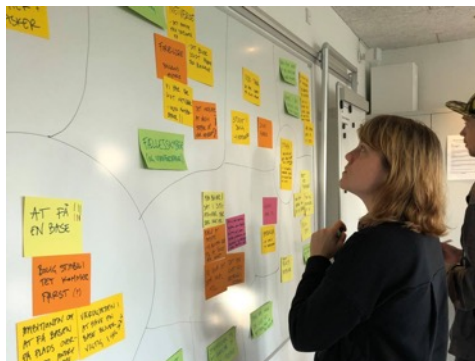
► [2-pager om anbragte børn og unges lystlæsning og adgang til bøger](#)



SKOLENS VENNER

EVALUERINGSDESIGN: Skolens Venner er en forening af frivillige, der giver en hånd med i skolen med blik på trivsel. SUS er sparringspartner for Skolens Venner. Vi understøtter det strategiske arbejde med bæredygtig udvikling af organisationen med henblik på spredning og forankring. Desuden har vi hjulpet Skolens Venner med at udvikle et evalueringsdesign, der giver indsigt i det arbejde, de frivillige skolevenner bidrager med ude i skoleklasserne. Evalueringsdesignet kan fremover anvendes i og af foreningens lokalafdelinger til løbende dokumentation og evaluering af foreningens arbejde. Evalueringsdesignet indeholder et særskilt børneelement, hvor blandt andet indskolingselevens perspektiv på skolevennen indgår som en central del. I udviklingen besøgte vi elever i 2. klasse, som har tegnet og fortalt om, hvordan det er at have en skoleven.

Opdragsgiver: Skolens Venner. Periode: 2020-21.



AT STOPPE HJEMLØSHED

– INVOLVERINGS- OG DIALOGPROCES MED UNGE ERFARINGSEKSPERTER

UNGEINVOLVERING: Hvordan er det, når læsset vælter, og man står uden tag over hovedet? Hvad kunne have forhindret det? Hvad har man brug for i situationen? Hvad kunne have været gjort bedre?

Hjem til Alle alliancen arbejder for at stoppe hjemløshed. SUS har sammen med Hjem til Alle gennemført en involveringsproces med en gruppe unge. De unge samlede en weekend og delte bidder af deres erfaringer med at stå uden tag over hovedet. De tematiserede og prioriterede på tværs af deres fortællinger. De unges fortællinger og den fælles tematisering blev efterfølgende delt, perspektiveret og debatteret med fagfolk og forskere på en dialogworkshop. Resultatet er samskabt viden med afsæt i temaer, som de unge selv har defineret.

I foråret udkommer en publikation fra Hjem til Alle som et vigtigt bidrag til forebyggelse af hjemløshed blandt unge. Metoden i involveringsprocessen er beskrevet i metodehæftet

[Unge som erfaringseksperter - inspiration til involvering og samskabelse.](#)

Bevillingsgiver: Hjem til Alle alliancen. Periode: September 2020-marts 2021 (Foto: Hjem til Alle og SUS).



↓
**Unge
som
erfarings
eksperter**
→

Inspirationskataloget 'Unge som erfarings-eksperter' beskriver SUS' metode til involvering og samskabelse. Kataloget er udarbejdet på baggrund af et samarbejde med Bikubenfonden og med afsæt i SUS' mangeårige erfaring med at skabe gode rammer for brugerindflydelse i udformningen af nye tilbud.





AALBORG AKTIV

FORANDRINGSFORTÆLLINGER: Aalborg AKTIV er en innovativ, tværgående enhed i Aalborg Kommunes Ældre- og Handicapafdeling. Afdelingen støtter borgere på social pension i at forfølge deres drømme om meningsfuld beskæftigelse. SUS har hjulpet Aalborg AKTIV med at beskrive deres model og udvikle dokumentationsredskaber, som giver mening både i forhold til målene og borgerne. Indledningsvis holdt vi en værdiworkshop for Aalborg AKTIVs brugere.

I forbindelse med dokumentationsarbejdet samarbejder SUS og Aalborg AKTIV om at bruge forandringsfortællinger til evaluering og læring.

Medarbejderne har indsamlet forandringsfortællinger efter metodikken i Most Significant Change, som er en deltagelsesorienteret tilgang til monitorering og evaluering. Fortællingerne analyseres sammen med borgerne selv og med samarbejdspartnere. Målet er at skabe viden om, hvad der forandrer sig i borgernes liv, når de samarbejder med Aalborg AKTIV, og hvad der får den forandring til at ske. Læringsrapport med inspiration til andre udkommer i foråret 2021.

Opdragsgiver: Aalborg AKTIV. Periode: November 2017-2020. (Foto: Aalborg AKTIV).



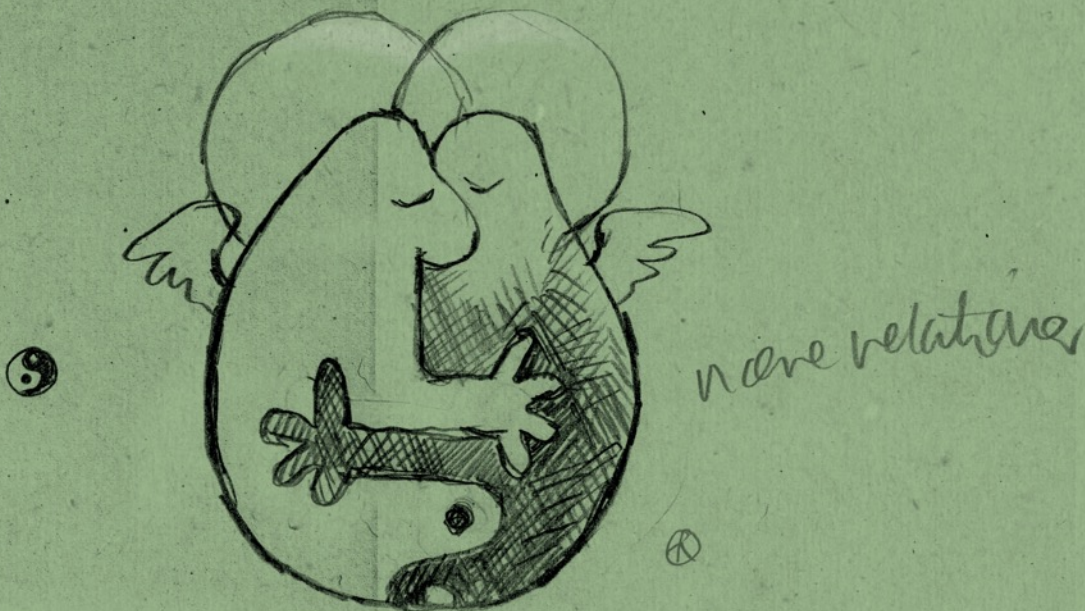
BABY I FAMILIEN

EVALUERING: SUS har hjulpet Ringsted Kommune med evaluering og læring fra satspuljeprojektet "Baby i familien – fra svang til gang". Det samlede initiativ er støttet af Sundhedsstyrelsen og forankret i kommunens sundhedstjeneste. Projektet var rettet mod bedre opsporing og nyudvikling af indsatser til sårbare familier, fra graviditet til barnet er 18 måneder. Indsatsen gik på tværs af sundhedspleje, psykolog- og socialfaglige indsatser.

Evalueringen havde fokus på familiernes opfattelse af værdien af yderligere støtte og de tværfaglige perspektiver samt forskellige fagmedarbejderes opfattelser af effekten af de nye modeller til opsporing og indsatser.

Opdragsgiver: Ringsted Kommune. Periode 2020.

DELTAGELSE OG RELATIONER



► Vi vil forbedre og forenkle samfundets støtte- og hjælpesystemer med fokus på deltagelse og tillidsfulde relationer som de bærende forandringsmekanismer.

Samfundets hjælpesystemer skal være overskuelige og hænge sammen for borgerne. Og det er vigtigt, at de medarbejdere, der møder borgerne, er i stand til at opbygge tillidsfulde relationer – og kan støtte borgerne i at opbygge relationer til andre. I SUS har vi fokus på relationens betydning. Vi vil gerne være med til at skabe relationel velfærd, hvor professionelle tilbyder borgeren relationer og støtte til sammen at skabe godt liv for borgeren.

At tage afsæt i tillidsfulde relationer og menneskers drømme for et bedre liv er en af de primære forandringskræfter. Derfor arbejder vi med at etablere et reelt samarbejde med dem, det handler om. Et samarbejde, som understøtter deres kapacitet til at skabe det liv, de ønsker.

Det handler ikke mindst om at styrke borgernes nære relationer og muligheder for at deltage i lokalsamfund og fællesskaber. Vi tror på, at de offentlige hjælpesystemer frem for at løse udfordringerne for borgerne skal have mere fokus på at hjælpe mennesker, der har brug for en håndsrækning, med at skabe forbindelser til og fællesskaber med andre mennesker. Til nære relationer, som giver mulighed for løbende støtte og energi.

For nogle kan det at komme i arbejde, få et bedre helbred eller en bedre skolegang være en konsekvens eller skridtet derhen. Men hvis man ikke er en del af et fælleskab, og hvis man ikke har velfungerende tætte relationer, bliver det i bedste fald korte opblomstringer.



DEL DIN PASSION – MØDER PÅ TVÆRS AF GENERATIONER OG LIVSVILKÅR

METODEUDVIKLING: En række frivillige foreninger i Odsherred har sammen med kommunens ungeenhed og med støtte fra SUS etableret initiativet 'Del din passion'. Det handler om at skabe møder og relationer mellem frivillige seniorer 60+ og udsatte unge med afsæt i en fælles interesse. Til gavn for begge parter. De unge oplever en relation til et andet menneske, som er gensidigt og givende – noget andet end de 'hjælperelationer', de er vant til. Seniorerne oplever glæden ved at være en støtte for de unge, og ved at mødes og give deres viden videre. Del din passion er et eksempel på, hvordan man kan arbejde tæt sammen på tværs af frivillige og kommunale indsatser for unge. Og hvordan man kan engagere en bred vifte af frivillige 60+ i at være noget for og med unge med afsæt i egne interesser og viden. SUS har sammen med de frivillige beskrevet de bærende metoder i initiativet, til inspiration for andre. Rapporten med modelbeskrivelse kommer i foråret 2021. Bevillingsgiver: VELUX FONDEN. Periode: 2018-2020.

”Vores projekt har vist, at mennesker, som ved andres blikke beskrives som uden evner og ressourcer, har ekstreme ressourcer og ekstreme evner.”



DET GAMLE POSTHUS I SYDHAVNEN – ET MANGFOLDIGT FRIVILLIGMILJØ

METODEUDVIKLING: At gøre forskellighed til en styrke. Det er ambitionen for Det gamle posthus i Sydhavnen i Københav.

Huset drives af SydhavnsCompagniet og danner rammer om kreative aktiviteter, genbrugsbutik, cafe og kulturelle arrangementer. En meget blanded gruppe af frivillige står for aktiviteterne.

Med det formål at skabe et mangfoldigt miljø af mennesker, der har lyst til at være aktive i lokalområdet, har SydhavnsCompagniet inviteret mennesker, fra 'almindelige' sociale kår ind for at være en del af et arbejdsfællesskab sammen med mennesker med forskellige former for udsathed. Det vender også inklusionsbegrebet på hovedet: Hvem skal 'rumme' hvem?

SUS har understøttet og fulgt SydhavnsCompagniets arbejde og udviklingen med at skabe et mangfoldigt frivilligmiljø. Vi har indsamlet centrale erfaringer og beskrevet de tilgange, som Det gamle posthuset har brugt i arbejdet. I foråret 2021 kommer der en rapport, som beskriver metoder og tilgange. Målet er, at den kan inspirere andre aktører til at skabe mangfoldige frivilligmiljøer.

Bevilling: VELUX FONDEN. Periode: Juni 2018-oktober 2020.

(Foto: SydhavnsCompagniet)





STYRKET KVALITET I SOCIALPSYKIATRIEN - FOKUS PÅ RECOVERY

KVALITETESUDVIKLING: Socialstyrelsen har iværksat et samlet initiativ, der skal understøtte et bredt kvalitets- og kompetenceløft af socialpsykiatrien. Det fælles afsæt for de seks delinitiativer er at samle den aktuelt bedste viden på socialpsykiatriområdet og gøre den tilgængelig. Den overordnede tilgang er recovery-orienteret rehabilitering. Tilgangen bygger bl.a. på principper om at tage udgangspunkt i borgernes håb, ønsker og drømme, at inddrage borgernes lokalsamfund og netværk og at arbejde koordineret med borgernes samlede livssituation.

SUS løser opgaver for Socialstyrelsen på tre af delinitiativerne.
Opdragsgiver: Socialstyrelsen.
Periode: September 2019-2022.

RÅDGIVNING OG UDVIKLINGSFORLØB

Socialstyrelsen har etableret et indsatssteam, der tilbyder udviklingsforløb til socialpsykiatriske botilbud og bostøtteenheder.

SUS, Implement Consulting Group og Københavns Professionshøjskole understøtter Indsats-teamets arbejde ved at levere rådgivning og sparring i forløbene. Og vi udvikler og formidler redskaber, der understøtter udvikling af kvaliteten i botilbud og bostøtte. Vi har i 2020-21 holdt en konference og to onlinetemamøder med fokus på recovery og rehabilitering. I 2021 udkommer der bl.a. et implementeringskatalog med redskaber til botilbud.

INDSATSKATALOG OM KVALITET PÅ BOTILBUD

SUS har sammen med VIVE og Københavns Professionshøjskole udviklet et indsatskatalog med anbefalinger til god praksis på botilbud for borgere med psykiske vanskeligheder. Kataloget beskriver de vigtigste fokusområder, hvis man ønsker at styrke kvaliteten i botilbud, og giver eksempler på, hvad det vil sige at arbejde med høj kvalitet i indsatsen. Kataloget er udarbejdet på baggrund af litteraturgennemgang, casestudier i samarbejde med botilbud, der er langt i udviklingen af kvaliteten, og i dialog med en arbejdsgruppe med faglige eksperter. Kataloget udgives i foråret 2021.

PEJLEMÆRKER FOR BOSTØTTE

Sammen med Socialstyrelsen, VIVE og en bredt sammensat arbejdsgruppe har SUS udviklet faglige pejlemærker for, hvordan kommunerne kan arbejde med og udvikle kvaliteten i den socialpædagogiske bistand (§ 85-bostøtte). Målet er, at flere borgere med psykiske vanskeligheder får mulighed for at leve det liv de ønsker. Vi har indsamlet viden gennem et litteraturstudie, beskrivelse af praksis og casestudier i kommuner med lovende praksis. Vi har også inddraget erfaringer fra borgere, bl.a. på en fortællecamp, hvor ca. 15 borgere delte deres erfaringer med bostøtte. Katalog med pejlemærker og anbefalinger udkommer i foråret 2021.





STYRKET FAMILIEBEHANDLING I UDSATTE FAMILIER

METODEUDVIKLING: Socialstyrelsen har igangsat et fireårigt projekt, der skal modne en indsatsmodel for familiebehandling til meget udsatte familier, hvor der er risiko for, at et barn skal anbringes. Det sker i samarbejde med fire kommuner.

Målet med indsatsen er at afhjælpe og løse udfordringerne i familierne enten i hjemmet eller ved et døgnophold for så vidt muligt undgå, at barnet anbringes.

Projektet afdækker viden om målgruppen og eksisterende lovende familiebehandlingsindsatser. I samarbejde med kommuner, borgere og fageksperter beskrives en lovende familiebehandlingsindsats. Dernæst modnes og evalueres indsatsen sammen med kommunerne, så den står på et kvalificeret grundlag og kan omsættes i lokal praksis.

Elementerne i indsatsmodellen understøtter bl.a. relationsarbejdet mellem de fagprofessionelle og familierne og en mere enkel sammenhængende indsats som forudsætning for vellykkede forløb. Desuden er der fokus på familiernes evne til at danne relationer med andre og deltage i skole, uddannelse, job, foreningsliv mv. SUS yder støtte til udvikling og implementering, procesfacilitering og evaluering – i samarbejde med Implement Consulting Group og aktionsforsker Marie Østergaard Møller.

Opdragsgiver: Socialstyrelsen. Periode: April 2019-september 2022.



FOREBYGGENDE INDSATSER TIL UDSATTE UNGE

METODEUDVIKLING: Fire kommuner har som en del af Socialstyrelsens Udviklings- og investeringsprogram udviklet og pilottestet forskellige typer af forebyggende indsatser til udsatte unge med psykisk sårbarhed.

Indsatserne skal skabe ny viden og udvikle metoder og tilgange til, at unge med psykisk sårbarhed kommer i bedre trivsel og får et meningsfuldt liv med styrkede sociale relationer og deltagelse i foreningsliv, uddannelse og beskæftigelse.

Et stigende antal unge har symptomer på psykisk mistrivsel eller diagnosticeres med psykiske lidelser. Mange får hjælp i socialpsykiatrien, men der mangler vidensbaserede, forebyggende indsatser, der formår at styrke de unges trivsel og livsmuligheder.

SUS og Implement Consulting Group har ydet processtøtte til kommunerne og evalueret indsatserne. Evalueringsrapport og indsatskatalog til inspiration for andre kommuner udkommer i foråret 2021.

Opdragsgiver: Socialstyrelsen. Periode: Efteråret 2018-december 2020.

VOLD SOM UDTRYKSFORM – STØTTE OG INSPIRATION TIL ARBEJDSPLADSER

UDVIKLING OG FORMIDLING: Voldsomme episoder på arbejdspladser er et stort problem. Især fagprofessionelle, der arbejder med mennesker, er udsat for psykisk og fysisk vold. SUS' landsdækkende indsats 'Vold som Udtryksform' understøtter og inspirerer på særligt social- og sundhedsområdet til udvikling og refleksion i arbejdet med at forebygge konflikter og voldsomme episoder. Afsættet er, at vold opstår i samspillet mellem medarbejdere og borgere. Derfor handler forebyggelsen både om at skabe god trivsel for borgerne og gode arbejdsvilkår for medarbejderne.

Vold som Udtryksform formidler praksisnær viden om voldsforebyggelse og udvikler metoder og redskaber til at forebygge, håndtere og drage læring af voldsomme episoder. I 2020 omfattede formidlingen:

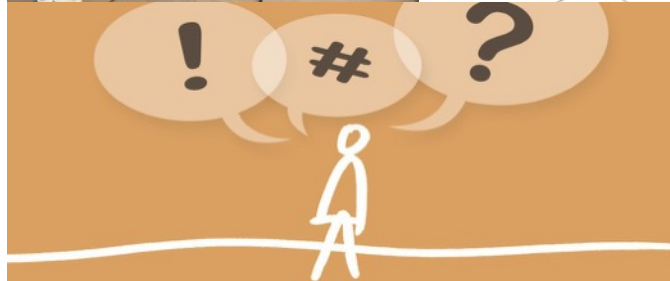
- Webmateriale om voldsforebyggelse – målrettet ledere
- Undervisningsark til sosu-elever
- Podcast til skoleområdet
- Casefilm om hhv. ældreområdet og somatikken
- Webinarer om trivsel og tryghed, læring af voldsomme episoder, mestringsskemaet samt forræelse
- Videoforedrag om forebyggelse, håndtering og læring i samarbejde med BFA Service og Turisme.

Bevilling: Beskæftigelsesministeriet. Periode: 2019-22.

► Alle materialer kan ses på voldsomudtryksform.dk



Online Temadag med Dorthe Birkose
- Præsenteret af SUS





MENNESKER MED UDVIKLINGSHÆMNING OG DEMENS

KORTLÆGNING OG UDVIKLINGSFORLØB: Mennesker med udviklingshæmning har øget risiko for at udvikle demens – også i en forholdsvis tidlig alder. Et projekt under Fremfærd særlige Behov sætter i samarbejde med en række botilbud og kommuner fokus på opsporing og udredning af borgere med en demenssygdom. Der er også fokus på, hvordan man kan arbejde med at styrke kvaliteten i indsatsen overfor dem. Blandt andet ved at styrke relationerne og samarbejdet med borgerne og deres pårørende. Og ved udredningsforløb og tværsektorielt samarbejde.

I forbindelse med projektet har SUS og Københavns Professionshøjskole gennemført en kortlægning af den aktuelt bedste viden om opsporing af og indsats til mennesker med udviklingshæmning og demens. På den baggrund arbejder seks kommuner nu med systematisk at afprøve og udvikle nye måder at arbejde med og møde borgere med udviklingshæmning og en demenssygdom. Projektet udarbejder afslutningsvis et inspirationsmateriale til kommuner og botilbud.

Opdragsgivere: Socialpædagogerne og FOA. Periode: Forår 2021-forår 2022.

► Udviklingshæmning og demens: Indledende kortlægning af viden og praksis i arbejdet med mennesker med udviklingshæmning og demens

FOREBYGGELSE AF VOLDSSOMME EPISODER PÅ BOTILBUD

KOMPETENCELEVERANDØR: SUS og Implement Consulting Group har de seneste tre år hjulpet Socialstyrelsen med at udbrede og implementere de nationale retningslinjer for forebyggelse af voldsomme episoder på botilbud og boformer for hjemløse.

Vi har stået for kompetenceudvikling af medarbejdere, der skal bruge retningslinjerne i praksis. Vi har udviklet redskaber og værktøjer, der kan støtte tilbuddene i arbejdet med at forebygge voldsomme episoder. Og vi har arbejdet med at udbrede kendskabet til retningslinjerne gennem undervisningsmateriale til professionshøjskolerne, temamøder og konferencer.

I 2020 holdt vi tre online temamøder om voldsforebyggelse gennem neuropædagogik og en afsluttende konference om recovery, borgerperspektiver og virksomme tilgange til øget trivsel og færre konflikter. Konferencen satte punktum for projektet og samlede op på viden og erfaringer fra tre år med de nationale retningslinjer. Opdragsgiver: Socialstyrelsen. Periode 2018-2020.





DET DOBBELTE BLIK – AT SE STYRKERNE I DET SÆRLIGE

KOMPETENCEUDVIKLING: Mindsettet Det dobbelte blik handler om at se styrkerne i det særlige hos børn og unge i udsatte positioner. Netop i kraft af deres 'særlighed' har disse børn og unge tit ressourcer og styrker, som ofte overses. Det dobbelte blik handler om at minimere udfordringer og samtidig understøtte, at børn og unge får mulighed for og støtte til at udvikle sig på deres præmisser, hvor deres ressourcer bliver værdsat.

SUS har bidraget til at udvikle koncepter for uddannelses- og udviklingsforløb, der kan udbrede tankesættet bag 'det dobbelte blik' til styrket kommunal praksis.

Mindsettet bag det Dobbelte blik er udviklet i forskningsprojektet 'Det særlige som potentiel ressource' på RUC.

Bevillingsgiver: Det Obelske Familiefond. Periode: Juni 2018-juni 2020.

► Rapport: [Kompetenceudvikling i det dobbelte blik – erfaringer og anbefalinger](#), 2020.

► Læs mere om mindsettet og find redskaber til at arbejde med det dobbelte blik på hjemmesiden [Det dobbelte blik](#)

EARLY LITERACY – SPROG OG LÆSELYST HOS SMÅ BØRN

KORTLÆGNING: I Danmark findes der et stort antal forskningsbaserede og vel-dokumenterede initiativer og programmer, som understøtter små børns sproglige udvikling, dannelse og grundlag for læselyst. Alligevel er der social og læringsmæssig ulighed, der er knyttet til tidlige sproglige vanskeligheder.

Børn i udsatte positioner eller i familier med få ressourcer er ofte ulige stillet, når det gælder støtte fra nære omsorgspersoner til at udvikle sproglige, relationelle og kommunikative kompetencer.

SUS og Egmont Fonden har sat gang i et initiativ med fokus på early literacy.

Initiativet skal afdække danske initiativer med fokus på sproglig og kommunikativ udvikling og dannelse. Og det skal se på udfordringer og uudnyttede potentialer for, hvordan der kan skabes bedre forudsætninger for at styrke den gruppe børn, hvis hjemmemiljø ikke som en selvfølge byder på overflod af kommunikativ interaktion, rige sproglige input og introduktion til bøger. I foråret 2021 kommer SUS med en opsamlende rapport, og vi holder et webinar med fokus på emnet. Bevillingsgiver: Egmont Fonden. Periode: August 2019-maj 2021.

EKSPERIMENTER



► Vi vil være risikovillige og eksperimenterende i måden vi i fællesskab udforsker og løser sociale problemer på, i erkendelse af, at at vi sjældent kender svarene på forhånd.

De dele af velfærdssystemet, som er sat i verden for at støtte mennesker med behov for hjælp i svære livssituationer, kommer til tider til kort – vi opnår ikke de resultater, vi ønsker. Derfor er der brug for at skabe og afprøve nye veje frem. Det kan være radikale nye løsninger og tilgange, eller det kan handle om at tilpasse og justere eksisterende indsatser og koncepter.

Eksperimenter er nødvendige. Vi skal turde udforske det ukendte, sætte os selv mere på spil og være mindre præ-definerende i vores måde at løse problemerne på. SUS bidrager med at opsætte rammer for eksperimenter, som skaber læring om, hvad der virker og ikke virker, inden vi fører idéer ud i livet i større skala. Vi er også med til at bane vejen for nye sociale opfindelser, der løser eller forebygger sociale problemer. Vi hjælper med at udfordre og udvikle nye ideer, teste prototyper på koncepter, kvalificere vidensgrundlaget og knytte bånd til risikovillige samarbejdspartnere.

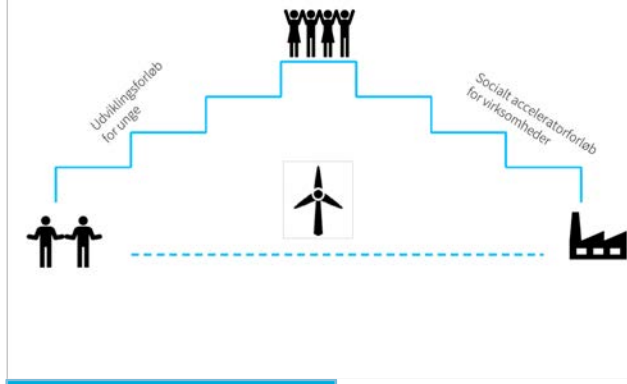
Og risikovillige er der brug for. Kommuner, organisationer og fonde skal være villige til indgå i samarbejder, hvor vi ikke på forhånd er helt sikre på, hvilke aktiviteter vi sætter i gang, eller hvilke resultater vi ender med. Medarbejdere og ledere skal være risikovillige i forhold til at følge borgernes behov og ideer. Og i forhold til at fortolke rammer og tidligere praksis på måder, som understøtter, at vi kan udvikle nye løsninger, der står på de levede erfaringer, borgerne har.

SUS kan være med til at skitsere, hvordan vejen derhen kan se ud – med et klart afsæt, udforskning og afprøvning, der leder til mere bæredygtige løsninger, end dem vi kender i dag.



UK HOME – BOLIGFÆLLESSKABER MED AFSÆT I HOUSING FIRST

METODEUDVIKLING: Ungdomskulturhuset i det tidligere patienthotel på Amtssygehus Århus er et mangfoldigt sted, hvor unge selv står for en lang række sociale og kulturelle aktiviteter. Som noget nyt rummer huset også boliger til 24 unge - en blanding af studerende og unge, som har været på kanten af hjemløshed og har stået uden tag over hovedet. Formålet med boligmiljøet 'UKHome' er at afprøve, om det at få sin egen bolig og en tilknyttet bostøtte (housing first) sammen med vejledning og mulighed for at deltage i frivillige fællesskaber kan styrke de unges trivsel og livsmestring og få flere i uddannelse eller beskæftigelse. Håbet er, at kombinationen af ungeboliger og ungekulturhus kan udvikle sig til en model til inspiration for andre kommuner. En model, der kan fremme nye rammer for kreative fællesskaber, modvirke ensomhed og isolation og forebygge hjemløshed blandt unge. Initiativet er et samarbejde mellem Aarhus Kommune, Hjem til Alle alliancen og Carlsberg/Christensen. SUS bidrager med metodeudvikling, procesfacilitering og sparring med UKHomes projektleder, sociale vicevært og fællesskabsvært. Bevillingsgiver: Realdania. Periode: Januar 2020-december 2022. (Foto: UKHome)



ENERGI TIL HINANDEN – UDDANNELSE OG JOB TIL UNGE

NY TILGANG: Mere end 1000 unge fra Esbjerg Centrum og Esbjerg Øst står på kanten af job eller uddannelse. Samtidig mangler flere virksomheder i Esbjerg arbejdskraft.

Esbjerg Kommune, SUS og Den Sociale Kapitalfond har med støtte fra Lauritzen Fonden igangsat pilotindsatsen 'Energi til hinanden', der handler om at støtte unge mellem 16 og 27 år i at finde deres vej til job eller uddannelse. Jobcentret skal udvikle de metoder, de bruger i arbejdet med de unge. Og virksomhederne skal geares til at ansætte de unge.

Jobcenter Esbjerg har oprettet en ny ungeenhed 'Vindmøllen' i kultur- og medborgerhuset Platformen. Her arbejder syv medarbejdere med forskellig faglig baggrund. Traditionel sagsbehandling er afløst af en helhedsorienteret, relationel tilgang og fælles løsninger på de udfordringer, den enkelte unge har. SUS bidrager til at udvikle en nye tilgang, der kobler en målrettet uddannelses- og beskæftigelsesrettet indsats med de bærende principper i relationel velfærd. SUS står for uddannelse og sparring til medarbejderne i ungeenheden og bidrager til den løbende opsamling og evaluering af indsatsen. Sideløbende bliver 20 virksomheder inviteret med i et acceleratorforløb faciliteret af Den Sociale Kapitalfond.

Bevillingsgiver: Lauritzen Fonden. Periode: November 2019-december 2021.



SOCIALT JOBMATCH

METODEUDVIKLING: Kan langtidsledige finde vej ind på arbejdsmarkedet, hvis de får mulighed for at mødes ansigt til ansigt med virksomheder, der vil rekruttere alternativt? Det har Syddjurs og Randers Kommuner og SUS undersøgt på to sociale jobmesser. Virksomheder, langtidsledige og sårbare borgere fik mulighed for at mødes om en uformel samtale med fokus på menneskelige egenskaber og kemi – snarere end på baggrund af skriftlige ansøgninger og fyldige cv'er.

239 langtidsledige mødte 77 virksomheder på de to jobmesser. Det førte 37 ansættelseskontrakter og en række praktikforløb med sig. Mødet med virksomhederne skabte øget motivation og engagement blandt de ledige efter messerne. SUS' rapport beskriver erfaringerne og metoden til inspiration for andre kommuner. Bevillingsgiver: Poul Due Jensens Fond. Periode: Januar 2019-marts 2020.

► Rapport: Socialt Jobmatch – Uformelle jobmesser for langtidsledige.

”Borgerne ejer retten til at definere, hvad de gerne vil samarbejde med os om.”

(Pernille Randrup Thomsen,
projektleder, Aarhus Kommune)

OPGANG TIL OPGANG – EN NY TVÆRFAGLIG OG PERSONLIG TILGANG TIL ARBEJDET MED UDSATTE FAMILIER

NY TILGANG: Projekt Opgang til Opgang afprøver en ny helhedsorienteret familie- og beskæftigelsesindsats over for knap 300 børn, unge og voksne i Gellerup i Aarhus. Et tværfagligt team af 10 fuldtidsmedarbejdere fra kommunens social-, børn- og unge-, sundheds-, kultur- og beskæftigelsesforvaltning møder og arbejder med familierne i deres lokalmiljø.

Teamet kommer ikke med et sæt ydelser, kommunen har defineret på forhånd. De udvikler de tilbud, der er brug for, sammen med familierne. Og familierne er selv med til at definere, hvilke problemer der skal løses.

Ambitionerne med projektet er høje. Målet er blandt andet, at 3 ud af 4 forældre får tilknytning til arbejdsmarkedet, og at 85 pct. af de unge skal være i gang med eller have afsluttet en ungdomsuddannelse. Der bliver målt på tilknytningen til arbejdsmarkedet efter 2, 3, og 5 år efter projektstart for at se, om der er skabt bæredygtige og langtidsholdbare løsninger for borgerne.

Opgang til Opgang er udviklet i Aarhus Kommune. SUS har været med til at designe projektet og bidrager løbende med processtøtte, metodeudvikling og kvalitativ evaluering. Lars Skipper og Marianne Simonsen fra Aarhus Universitet står for den kvantitative effektevaluering (designet som RCT).

Bevilling: Den A.P. Møllerske Støttfond. Periode: Februar 2019-januar 2023. (Foto: Andreas Bang Kirkegaard).

”Man bliver lidt optimist af det her og begynder at tænke, at det er godt på langt sigt.”

(Mohammed Aoude, borger)



AFDÆKNING AF HJEMLØSHED I GRØNLAND

KORTLÆGNING: Hjemløshed i Grønland betragtes som et massivt socialt problem. Det skønnes, at antallet af hjemløse borgere er markant større end i Danmark. SUS har i 2020 for Departementet for Sociale Anliggender og Justitsområdet for første gang kortlagt hjemløsheden i Grønland.

Kortlægningen afdækker antallet af hjemløse og ser på, hvordan hjemløshed er koblet til andre former for sociale problemer og situationer af social udsathed i Grønland. Og hvilke bagvedliggende strukturelle forhold og dynamikker i samfundet, der er medvirkende til at forårsage hjemløshed.

Kortlægningen er gennemført som en spørgeskemaundersøgelse, suppleret med interviews i tre kommuner med sagsbehandlere og medarbejdere i gadeteam, boligselskaber, herberger, politi, styrelser, kriminalforsorgen, frivillige organisationer som Frelsens Hær og Koføeds Skole samt hjemløse borgere. På baggrund af afdækningen er SUS sammen med en følge- og ekspertgruppe og på to workshops med hjemløse borgere i Nuuk og Qaqortoq kommet med anbefalinger til, hvad man kan gøre for at forebygge og håndtere hjemløshed og styrke de akutte indsatser.

Opdrags giver: Departementet for Sociale Anliggender og Justitsområdet, Grønland. Periode: december 2019-januar 2021.



KOMPETENCEUDVIKLING I SAMSKABELSE

UNDERVISNING: For at styrke arbejdet med forebyggelse i Grønland er det vigtigt at understøtte øget koordineret og tværfagligt samarbejde på tværs af sektorer. SUS gennemfører i 2021 et kompetenceudviklingsforløb for Paarisa, en enhed i Grønlands Selvstyre under Styrelsen for Forebyggelse og Sociale Forhold. Paarisa arbejder med forebyggelse i bred forstand på tværs af børneområdet, social- og sundhedsområdet.

Vi gennemfører et undervisningsforløb for alle medarbejderne i Paarisa. Undervisningen styrker medarbejdernes kompetencer til at arbejde med samskabelse og partnerskaber – med fokus på ledelse, styring og facilitering. Paarisa skal i forlængelse af et nyt folkesundhedsprogram fremover arbejde langt mere med partnerskaber og skal som et første skridt gennemføre et partnerskabsinitiativ med Statens Institut for Folkesundhed og Qeqqata Kommunua. Kompetenceudviklingen skal klæde medarbejderne på til at forstå, etablere, facilitere og arbejde i og med partnerskaber.

Opdrags giver: Paarisa: Periode: December 2020-august 2021



FÆLLESKABER FOR ALLE

EVALUERING: Hvad skal der til for, at unge og voksne i en social udsat position kan blive aktive deltagere i frivillige fællesskaber? Fem organisationer har fået støtte fra VELUX FONDEN til at udvikle virksomme måder til at få flere udsatte voksne ind i frivillige fællesskaber. SUS følger projekterne og gennemfører en tværgående evaluering.

SUS' evalueringsdesign er hypotesebaseret og eksperimenterende. Vi tager afsæt i og tester sammen projekternes antagelser og hypoteser om, hvad der kan få mennesker i en udsat position til at blive frivillige. Det sker ved fælles refleksion over data og erfaringer, som projekterne og evalueringen indsamler undervejs. På den måde skaber vi det bedste fundament for at udvikle metoder og værktøjer og skabe forandringer, der kan fremme, at flere i en udsat position vælger at deltage i frivillige fællesskaber. Samtidig skaber vi viden, der rækker på tværs af projekterne, netop fordi de udgør parallelle eksperimenter, der alle søger at løse samme problem, men på forskellige måder.

Bevillingsgiver: VELUX FONDEN. Periode: 2021-2023



RUM'LIGHED – DEMENSVENLIGE BOLIGOMRÅDER

EVALUERING: Omkring 25.000 danskere, der har en demenssygdom, bor alene.

I projekt 'RUM'lighed' samarbejder Alzheimerforeningen med kommuner og boligorganisationer om at skabe trygge fællesskaber og demensvenlige omgivelser i almene boligområder. Både driftspersonale i boligområder og naboer kan være en hjælp, fx hvis fx beboer ikke kan finde hjem, har svært ved at sortere affald eller lignende. Men det kræver, at de ved lidt om demens, hvordan de kan hjælpe, og hvem de eventuelt kan kontakte.

Alzheimerforeningen har bedt SUS give sparring på projektet og særligt på evalueringen, som SUS varetager i samarbejde med foreningen.

Alzheimerforeningens håb er, at alle boligorganisationer i fremtiden vil etablere et samarbejde med kommunerne om at skabe demensvenlige boligområder.

Opdragsgiver: Alzheimerforeningen. Periode: 2018-21. (Foto: Alzheimerforeningen / Thomas Brolyng Steen)

- 
- The background is a textured blue surface. In the upper right, there are several hand-drawn stars of varying sizes. In the lower left, there is a simple stick figure drawing. The list items are arranged vertically on the left side of the page.
- 6 YDELSER
 - 7 PROJEKTER
 - 8 TEMADAGE
 - 9 UDGIVELSER FILM WEB
 - 10 SUS I MEDIERNE
 - 11 MEDARBEJDERE
 - 12 FORENINGEN SUS
 - 13 SAMARBEJDSPARTNERE

Vores ydelser



IDEUDVIKLING, EKSPERIMENTER OG SKALERING

SUS udvikler nye sociale opfindelser, designer sociale eksperimenter og gør gode ideer bedre. Vi skaber og samskaber sociale opfindelser for at udbrede og skalere dem i praksis, så de bliver til reelle sociale innovationer med værdi for det enkelte menneske og for samfundet.



METODEUDVIKLING OG IMPLEMENTERING

SUS arbejder med at forbedre eksisterende metoder og udvikle nye initiativer på social-, sundheds- og beskæftigelsesområdet. Initiativer, der giver størst mulig effekt for de børn og voksne, det handler om, og som bidrager til at skabe positiv forandring. Derfor er vores ambition, at nye metoder og initiativer bliver sikkert implementeret.



EVALUERING OG INNOVATIV ANALYSE

SUS udarbejder analyser af faglige indsatsområder og gennemfører små og større evalueringer – med fokus på indhold, proces, virkning og udviklingsområder. Vi har solide erfaringer med at inddrage brugere og borgere i evalueringer og kortlægninger. Vi udvikler også evalueringskits til frivillige organisationer.



PROCESSTØTTE OG FACILITERING

SUS skaber og faciliterer udviklingsforløb. Vi har solid erfaring med samskabelse mellem brugere, kommuner, foreninger og virksomheder. Vores force er at opbygge rammer og strukturer, der gør det muligt for de enkelte parter at byde ind med præcist det, de er bedst til. Vi sikrer, at alle får en stemme i processen.



RÅDGIVNING OG STRATEGIUDVIKLING

SUS udvikler faglig rådgivning med afsæt i vores vidensfelter. Og vi rådgiver om, hvordan man kan arbejde med metoder og processer, der kan skabe bedre vilkår for mennesker i en vanskelig livssituation. Vi er en aktiv sparringspartner, der kan støtte op om både strategi-, udviklings- og implementeringsfasen. Vi arbejder også med organisatorisk udvikling af især frivillige organisationer.



LEVERANDØR PÅ SOCIAL-MINISTERIETS RAMMEAFTALE

SUS er én ud af seks leverandører på Socialministeriets rammeaftale for konsulentytelser. Aftalen indeholder to delaftaler om hhv. 1) udvikling, afprøvning og udbredelse af metoder og 2) udredning, analyse og evaluering. På begge aftaler er SUS i konsortium med Implement Consulting Group. Med rammeaftalen har vi mulighed for at samarbejde med Socialstyrelsen og andre vigtige aktører om at løse vigtige udviklings-, implementerings- og evalueringsopgaver på socialområdet.

Projekter 2020-21

BRUGERINDFLYDELSE

- At stoppe hjemløshed – involvering af unge erfaringseksperter
- Brugerinddragelse og deltagelse i demokratiske politiske processer
- Investering i efterværn (*)
- Aalborg AKTIV
- Baby i familien

SOCIAL INNOVATION

- De små børns Børnholm – storskalaprogram til forbedring af børns livschancer
- Socialt Jobmatch

MÅLING MED MENING

- Skolens Venner – sparring og evalueringsdesign
- Kortlægning af hjemløshed i Grønland
- Videreførelse af udsattegroenlaendere.dk

PARTNERSKABER OG FRIVILLIGHED

- Bryd den negative sociale arv
- Del din passion – møder mellem ressourcestærke ældre og udsatte unge i Odsherred
- Nye metoder til frivillige fællesskaber for udsatte ulykkesramte
- Tværgående evaluering af VELUX FONDENS pulje 'Fællesskaber for alle'
- Kompetenceudvikling i samskabelse for Paarisa

RELATIONEL VELFÆRD OG KOORDINERING

- Opgang til Opgang – ny beskæftigelsesindsats i Aarhus
- Energi til hinanden – uddannelse og job til sårbare unge i Esbjerg

TIDLIG INDSATS OG FOREBYGGELSE

- Early literacy – bedre støtte til tidlig socioemotional udvikling og dannelse
- Styrket familiebehandling i udsatte familier (*)
- Forebyggende metoder til unge med psykisk sårbarhed (*)
- Undersøgelse af lystlæsnings betydning for anbragte børns trivsel og uddannelsesmuligheder
- Mennesker med udviklingshæmning og demens - opsporing og støtte

LIVSMULIGHEDER; UDDANNELSE OG ARBEJDE

- Nye måder at opsøge og støtte sårbare under Covid-19
- Kvalitet i socialpsykiatrien – udbredelse og forankring af viden om virksomme indsatser (*)
- Kvalitet i botilbud – udvikling af indsatskatalog (*)
- Faglige pejlemærker for bostøtte (*)
- Det dobbelte blik – at se styrkerne i det særlige hos børn og unge i udsatte positioner

LOKALSAMFUND OG BOLIGER

- Evaluering af Alzheimerforeningens projekt RUM'lighed
- Ungeboliger UKHome i Patienthotellet i Aarhus
- Posthuset i Sydhavnen – mangfoldige fællesskaber
- Skejby Rangers

FOREBYGGELSE AF KONFLIKTER OG VOLD

- Forebyggelse af voldssomme episoder på botilbud og boformer (*)
- Vold som Udtryksform – forebyggelse af vold på arbejdspladser

(*) Projekter på Socialstyrelsens rammeaftale
Læs mere om projekterne på www.sus.dk/cases

Udgivelser 2020-21

Anbragte unge og lystlæsning.

En kvalitativ undersøgelse.

Beskrivelse af en model for et kommunalt forebyggende tilbud til psykisk sårbare unge. SUS og Socialstyrelsen.

Kofoeds Æblemosteri (erfaringsopsamling).

Kompetenceudvikling i Det dobbelte blik – erfaringer og anbefalinger (erfaringsopsamling).

Kvalitet på botilbud: Et litteraturstudie om kvalitet på botilbud for mennesker med psykiske vanskeligheder. VIVE og SUS for Socialstyrelsen.

Ledelse af det voldsomme (webmateriale).
www.voldsomudtryksform.dk

Socialt Jobmatch. Uformelle jobmesser for langtidsløse (erfaringsopsamling).

Udviklingshæmning og demens. Kortlægning af viden og praksis i arbejdet med mennesker med udviklingshæmning og demens.

Se udgivelserne på sus.dk/udgivelser

LEDELSE I ARBEJDET MED DET VOLDSSOMME

Et materiale til ledere af sociale tilbud, plejecentre og andre steder, hvor der forekommer voldsomme situationer i samarbejdet mellem mennesker.



INTRO: LEDELSE I ARBEJDET MED DET VOLDSSOMME



TEMA 1: DEN FAGLIGE TILGANG OG SAMARBEJDET MED BORGERNE



TEMA 2: SPRØG: "BORGEREN ER FARLIG" ELLER "FARLIGE SITUATIONER KAN OPSTÅ"



TEMA 4: NÅR VOLDSSOMME EPISODER ER EN DEL AF HVERDAGEN



TEMA 5: REFLEKSION OG LÆRING



TEMA 6: KRAV, VEJLEDNINGER OG PROCEDURER



Film og podcast



FILM OM FÆDREGRUPPER

En film fra projekt Fædre på Forkant - et tilbud i den tidlige indsats.

[Se filmen](#)



2 CASEFILM OM VOLDSFOREBYGGELSE

Filmene lægger op til debat om mødet med borgeren, kommunikation og forebyggelse af konflikter og vold.

[Se filmene på voldsomudtryksform.dk](#)



PODCASTS OM RECOVERY OG DELTAGELSE

RoSa sætter i en serie podcasts fokus på recovery og deltagelse: Medvirkende: Lisa Korsbek, Psykiatrien, Region Syddanmark og chefkonsulent Agnete Neidel, SUS. [Lyt til podcasten](#)



PODCAST OM VOLD OG TRUSLER I SKOLEN

Podcast om læreres oplevelser med vold og trusler i folkeskolen. Produceret af Vold som Udtryksform

[Lyt til podcasten](#)



PODCASTS OM EFTERVÆRN

En podcast om unges egne erfaringer med efterværn. Produceret af Socialstyrelsen. Medvirkende:

Ungepanel og chefkonsulent Agnete Neidel, SUS.

[Lyt til podcasten](#)



6 VIDEFOREDRAG OM VOLDSFOREBYGGELSE

En række eksperter fortæller, hvordan man forebygger og håndterer vold og trusler i praksis. Produceret i samarbejde med BFA Service og Turisme.

[Se foredragene på voldsomudtryksform.dk](#)

Temadage og konferencer

2020

20. januar - Kolding

Temamøde: Forstå baggrunden for konflikter og voldsomme episoder hos borgere med komplekse problemstillinger. For Socialstyrelsen.

15. januar - Næstved

Temamøde: Forstå baggrunden for konflikter og voldsomme episoder hos borgere med komplekse problemstillinger. For Socialstyrelsen.

28. januar - Herning

Temamøde: Forstå baggrunden for konflikter og voldsomme episoder hos borgere med komplekse problemstillinger. For Socialstyrelsen.

29. januar - Slagelse

Kick-off møde: Flere ind i fællesskaber. Frivilligcenter Slagelse.

3. juni - online

Webinar: Risiko, trivsel og tryghed. Vold som Udtryksform.

9. juni - online

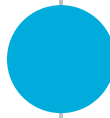
Webinar: Læring af voldsomme episoder. Vold som Udtryksform.

12. juni - online

Virtuelt temamøde: Udviklingsforløb med afsæt i recovery-orienteret rehabilitering. For Socialstyrelsen.

9. september - online

Virtuel konference: Kvalitet i socialpsykiatrien – med fokus på recovery. For Socialstyrelsen.



21. oktober - online

Virtuelt temamøde: Forstå baggrunden for voldsom adfærd hos borgere med komplekse problemstillinger. For Socialstyrelsen.

5. november - online

Virtuel konference: Recovery, borgersperspektiver og tilgange til forebyggelse af voldsomme episoder. For Socialstyrelsen.

18. november - online

Virtuelt temamøde: Forstå baggrunden for voldsom adfærd hos borgere med komplekse problemstillinger. For Socialstyrelsen.

10. december - online

Webinar: Voldsforebyggelse via Mestringskemaet. Vold som Udtryksform.

9. februar - online

Virtuelt temamøde med Dorthe Birkmose: Når presset bliver for stort, opstår risikoen for forræelse. Vold som Udtryksform.

4., 5., 8., 11. februar - online

Digitale opstartsmøder med Bornholms Børnealliance.

16. marts 2021 - online

Virtuelt temamøde: Recovery-fortællinger som tilgang til at understøtte recovery-orienteret rehabilitering. For Socialstyrelsen.

SUS i medierne

Vi deler gerne vores viden med andre, og SUS' projekter og arbejde finder jævnligt vej til medierne.
Her er nogle nedslag fra året, der gik.

Frederiksberg Bladet 29.1.2020 (Fædregrupper) [Far-ambassadør:" Vigtigt med en god relation fra starten"](#)

DR Østjylland 19.2.2020 (Opgang til opgang) [Job først, bagefter tager vi hul på resten: 60 familier fra Gellerup skal ud af ledighed](#)

Socialpædagogen 20.2.2020 (Fra anbragt til eget hjem) [Stort behov for bedre efterværn](#)

Hus Forbi 21.2.2020 (Fra anbragt til eget hjem) [Hjælp til anbragte unge](#)

Mandag Morgen 24.2.2020 (Opgang til opgang) [22.000 ansatte i Aarhus Kommune skal udvikle velfærd sammen med borgerne](#)

Center for Offentlig Innovation coi.dk 5.3.2020 [Tværfagligt samarbejde med læseheste skaber vindere i alle aldre](#)

NB Nyt 9.3.2020 [Sammenhængende styring på det sociale område: Styrk fleksible løsninger - ikke standardsvar](#)

DK Nyt 30.4.2020 (fra anbragt til eget hjem) [Fem kommuner skal nytænke anbragtes unges vej til eget hjem](#)

Fyens Stiftstidende 30.4.2020 (Fra anbragt til eget hjem) [Nytænkning i Nordfyn skal vise nye veje for anbragte unge](#)

Socialpædagogen 18.5.2020 [Derfor er der behov for en bedre efterværnsindsats](#)

Den Offentlige 10.6.2020 [Udsatte børn og unge under Covid-19 – hvad har vi lært?](#)

Altinget Børn 19.6. 2020 (debatindlæg) [Hold fast i det gode krisen bragte med for udsatte børn](#)

JydskeVestkysten.dk 16.7.2019 (Energi til hinanden) [Pilotprojekt skal hjælpe udsatte unge i gang: Vil hjælpe dem, der ikke passer ind](#)

Folkeskolen.dk 6.8.2020 (Skolens venner) [Skolen – den gode start på resten af livet](#)

Fundats 18.8.2020 (Energi til hinanden) [Lauritz Fonden vil hjælpe Esbjergs unge i job eller uddannelse](#)

Skoleliv.dk 18.8.2020 (Fra anbragt til eget hjem) [Agi Csonka er ny formand for Børnerådet: Skolen skal have et bedre blik for børn, der ikke er født ind i succes](#)

Kulturmonitor 8.9.2020 (Anbragte børn og lystlæsning) [Nye analyser understøtter litteraturens samfundsværdi: Lystlæsning øger anbragtes børn og unges trivsel og uddannelsesmuligheder](#)

Perspektiv 30.10.2020 (Anbragte børn og lystlæsning) [Anbragte unge har større chance for en ungdomsuddannelse, hvis de læser](#)

Fyens Stiftstidende 11.10.2020 (Fra anbragt til eget hjem) [Styrker fremfor svagheder: Designtænkning vender anbringelsesindsats 180 grader](#)

Kristeligt Dagblad 13.10.2020 (kronik) [Vi må handle nu før flere børn og unge bliver ensomme](#)

JydskeVestkysten 15.10.2020 (Kom videre mand) [Kom videre mand: Allan vil hjælpe kriseramte mænd](#)

NB Nyt 28.10.2020 (Børnefattigdom i Esbjerg) [Kommune og fond finder sammen om at gøre en forskel for udsatte børn og unge](#)

Magasinet Plenum 3.11.2020 [Skolens venner](#)

Danske Kommuner 5.11.2020 (Mennesker med udviklingshæmning og demens) [Kommuner bliver bedre til at spotte demens hos udviklingshæmmede](#)

Information 9.11.2020 (Forebyggelse af seksuelle overgreb mod børn og unge med handicap) [Debat: Unge med handicap har brug for seksualvejledning – lige nu bliver det nedprioriteret](#)

Socialpædagogen 19.1.2021 [Socialpædagogen bliver klogere på udviklingshæmning og demens](#)

NB Beskæftigelse 4.2.2021 (Opgang til opgang) ["Jeg har Danmarks modigste medarbejdere"](#)

Socialpædagogen 10.2.2021 (Vold som Udtryksform) [7 metoder til at forebygge vold](#)
Bornholms Tidende 9.3.2020 (De små børns Bornholm) [En ny børnealliance er født](#)

Altinget Civilsamfund 16.3.2021 (De små børns Bornholm) [Civilsamfundsalliance på Bornholm skal gøre op med småbørns mistrivsel](#)

Medarbejdere

LEDELSE



Vibeke Normann Andersen
Direktør



Jørgen Anker
Projektchef



Karin Toft-Christensen
Chefsekretær



Ole Jensen
Regnskabschef



Susanne Thelin
Regnskabsmedarbejder

SEKRETARIAT

KONSULENTER



Agnete Neidel
Ekstern konsulent



Amanda Khella
Juniorkonsulent



Anna Helene Møllerup
Chefkonsulent



Birgitte Bækgaard Brasch
Chefkonsulent



Bjarne Møller
Ekstern konsulent



Christian Tauby-Theil
Chefkonsulent



Elisabeth Mamsen
Konsulent



Emelia Suddek Nielsen
Juniorkonsulent



Freja Kirk
Praktikant



Karen Thougård Pedersen
Kommunikationskonsulent



Lise Dybdal Emkjær
Chefkonsulent



Mathias Bruhn Lohmann
Chefkonsulent



Signe Groth Andersson
Konsulent



Simon Hjortnæs Haugegaard
Konsulent



Sofie Dybdahl Madsen
Juniorkonsulent



Sussi Maack
Chefkonsulent

Foreningen SUS

Socialt Udviklingscenter SUS er et socialt projekt- og videnshus.
Vi arbejder på et nonprofit grundlag og er organiseret som en almennyttig forening.

MEDLEMSORGANISATIONER

Ballerup Kommune
 Boligselskabernes Landsforening
 Cafe Exit
 Dansk Socialrådgiverforening
 Danske Handicaporganisationer
 Det Europæiske Hus
 FOA – Fag og Arbejde
 Foreningen af kommunale social-, sundheds- og arbejdsmarkedschefer i Danmark
 Hjerneskadeforeningen
 HK/Kommunal
 KFUM's Sociale Arbejde
 Kirkens Korshær
 Københavns Kommune
 Landsforeningen for Socialpædagoger
 Landsforeningen LEV
 Landsforeningen Ligeværd
 Løjre Kommune
 SIND – Landsforeningen for psykisk sundhed
 Socialpædagogerne
 SUMH, Sammenslutningen Unge med Handicap
 ULF, Udviklingshæmmedes Landsforbund
 ULF Ungdom
 Vordingborg Kommune

BESTYRELSE

Helle Linnet – formand
Tidligere formand for Foreningen af kommunale social-, sundheds- og arbejdsmarkedschefer i Danmark

Stig Langvad – næstformand
Disability Stakeholder Manager, Global Public Affairs, Coloplast A/S

Marie Sonne
1. forbundsnæstformand, Socialpædagogerne

Sven Bjerre
Borgercenterchef, Børn og Unge, Københavns Kommune

Ditte Brøndum
Næstformand, Dansk Socialrådgiverforening

Ole Riisgaard
Direktør, SIND, Landsforeningen for psykisk sundhed

Mads Samsing
Næstformand, HK Kommunal

Michael Aagaard Seeberg
Afdelingsleder, udvikling, KFUM's Sociale Arbejde

Anna Møllerup
Chefkonsulent, medarbejderrepræsentant, SUS

Suppleanter:
 Vinni Jakobsen – 1. suppleant
Sektornæstformand FOA – Fag og Arbejde
 Anni Sørensen – 2. suppleant
Administrerende direktør, Landsforeningen LEV

Samarbejdspartnere 2020-21

Alzheimerforeningen
 Akademiet for Social Innovation
 Arbejdstilsynet
 AAU – Aalborg Universitet
 AP Møller Fonden

BFA Service og Turisme
 BFA Velfærd og Offentlig Administration
 Bikubenfonden
 Blå Kors
 Bornholms Regionskommune

Center for Social Nytænkning
 Copenhagen Dome – Videnscenter for
 Socialøkonomi

De Anbragtes Vilkår
 Den A.P. Møllerske Støttefond
 Den Sociale Kapitalfond
 Departementet for Sociale Anliggender
 og Justitsområdet, Grønland
 Det Obelske Familiefond
 DGI Bornholm

Egmont Fonden
 Esbjerg Kommune

FOA - Fag og Arbejde
 Foreningen Grønlandske Børn
 FO-Aarhus
 Fremfærd

Gentofte Kommune

Helsefonden
 Herning Kommune
 Hjem til Alle alliancen

Implement Consulting Group
 Institut for Sociologi, Københavns
 Universitet

Jammerbugt Kommune

Kerteminde Kommune
 KFUM socialt arbejde
 KL, Kommunernes Landsforening
 Kofoeds Skole
 Kompetencer for Dobbelt-diagnoser,
 Region Hovedstaden
 Komponent
 KP – Københavns Professionshøjskole
 Københavns Kommune

Lauritzen Fonden
 Lejre Kommune
 LOS
 Læs for Livet

Maryfonden
 Medvind i Østerbyen
 Memox
 Mentorbarn
 Mødrehjælpen

NFA – Det Nationale Forskningscenter for
 Arbejdsmiljø

Paarisa
 Prtnerskab for Udsatte Børn og Unge under
 COVID-19
 Partnerskab for Udsatte Voksne under
 COVID-19
 Poul Due Jensens Fond
 Professionshøjskolen Absalon

Randers Kommune
 Realdania
 Region Hovedstadens Psykiatri
 Region Sjælland
 Region Syddanmark
 Ringsted Kommune
 Rockwool Fondens Interventionsenhed
 RUC, forskergruppen omkring 'Det dobbelte
 blik'
 Røde Kors
 Rådet for Socialt Udsatte

Silkeborg Kommune
 Skive Kommune
 Skolens Venner
 Social Talks
 Socialpædagogerne
 Socialstyrelsen
 States of Change
 Sundheds- og Ældreministeriet
 Sundhedsstyrelsen
 Syddansk Universitet
 Syddjurs Kommune
 SydhavnsCompagniet

Thisted Kommune
 Tuborgfondet

Ulykkespatientforeningen
 Ungdomskulturhuset Aarhus

Vallensbæk Kommune
 VELUX FONDEN
 Vesthimmerlands Kommune
 VIA University College
 Videnscenter for Socialøkonomi
 VIVE, Det Nationale Forsknings- og
 Analysecenter for Velfærd

Aarhus Kommune
 Aarhus Universitet

Desuden: En lang række botilbud, skoler,
 institutioner m.fl. i flere af
 vores projekter

VORES PEJLEMÆRKER

- Give mennesker i udsatte positioner en større stemme i udviklingsprocesser og større **indflydelse** på egne forløb.
- Forbedre og forenkle samfundets støtte- og hjælpesystemer med særligt fokus på **deltagelse og tillidsfulde relationer** som de bærende forandringsmekanismer.
- Være **risikovillige og eksperimenterende** i måden vi i fællesskab udforsker og løser sociale problemer på, i erkendelse af at vi sjældent kender svarene på forhånd.

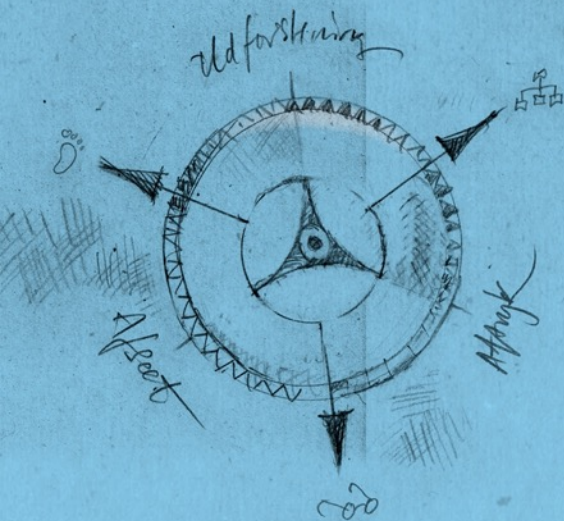
OM SUS

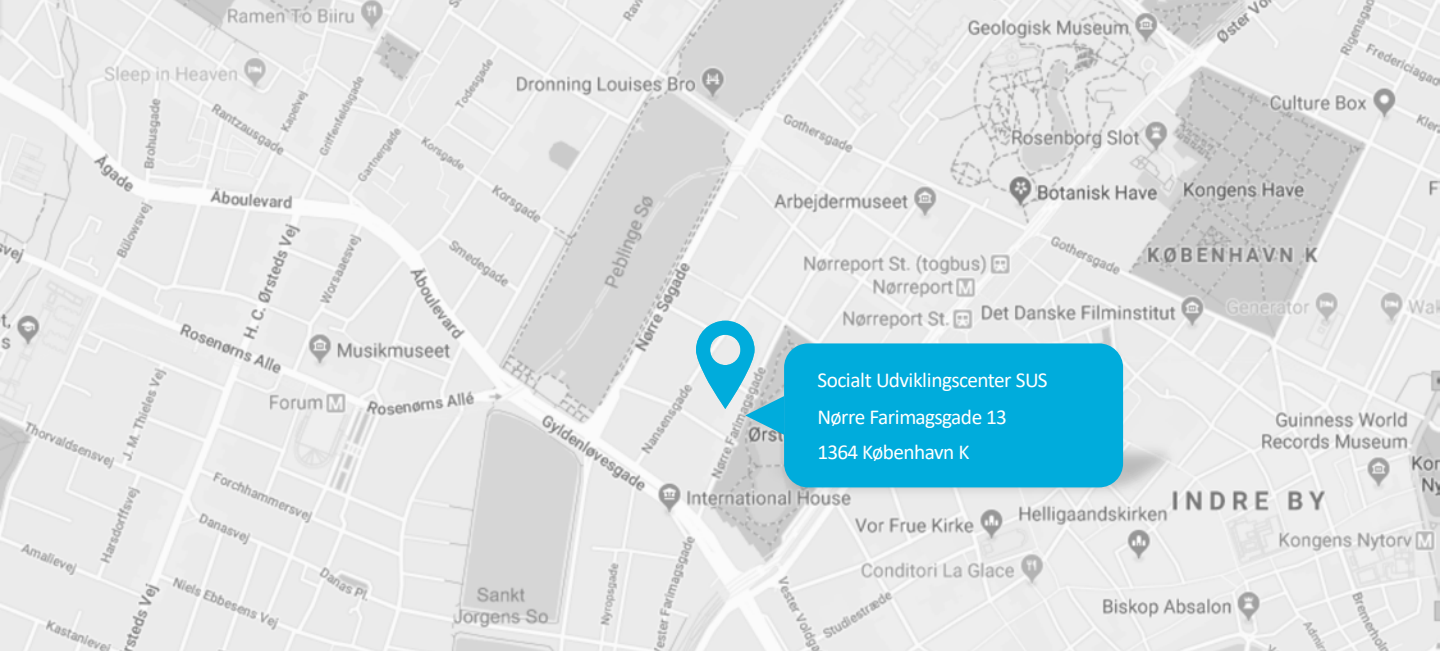
SUS er i verden for at forbedre den. Vi arbejder for at skabe sociale forandringer og bedre livsbetingelser for socialt udsatte og sårbare børn og voksne.

I tæt samspil med borgere og professionelle udvikler vi nye, stærke sociale løsninger. Så mennesker i en svær livssituation får størst mulig indflydelse på eget liv og bliver en del af en meningsfuldt fællesskab, der hvor de bor og lever.

Vi arbejder på tværs af fagområder og sektorer og involverer borgere og professionelle som vidensaktører og medudviklere i engagerende processer. Vi skaber resultater ved at kombinere viden om, hvad der virker, med nysgerrighed og mod til at eksperimentere. Og vi deler gerne vores viden til gavn for det sociale område.

SUS er et socialt projekt- og videnshus. Vi samarbejder med, og løser opgaver for, et stort netværk af organisationer, kommuner, ministerier og fonde. Vi arbejder på et socialøkonomisk nonprofit grundlag og geninvesterer et evt. overskud i i fortsat faglig udvikling på området.





Societ Udviklingscenter SUS
Nørre Farimagsgade 13
1364 København K

SUS – forandring mod livskvalitet

Vi gør dem, det handler om, til vidensaktører og medskabere af nye løsninger på social- og beskæftigelsesområdet.



Nørre Farimagsgade 13
1364 København K



+45 3393 4450



sus@sus.dk



www.sus.dk