
Socialt Udviklingscenter SUS 30 år
Jubilæumsskrift og årsberetning 2021

Forandring er mulig



30 år med forandring

I år har Socialt Udviklingscenter SUS jubilæum – og fejrer rund fødselsdag. Vi fylder 30 år. Derfor er SUS' årsberetning i år ikke kun en spændende fortælling om, hvad SUS har arbejdet med i det forgangne år; det er også et festskrift, der fortæller om, hvilket liv det sociale projekt- og videnshus har levet gennem tre årtier. Og om hvordan SUS har skabt vigtige forandringer i samfundet gennem de 30 år, der er gået, men også selv har forandret sig.

Meget ser anderledes ud i Danmark i dag, end da SUS blev født for 30 år siden i en kælder på Randersgade i København. Og meget er også forandret på det sociale område. Alligevel er der stadig fællesnævner, der binder 1990'ernes samfund sammen med 2020'ernes.

Vi har fortsat ulighed og fattigdom i vores samfund. Ikke kun økonomisk set, men også åndelig, kulturel og omsorgsmæssig fattigdom, som sætter sit præg på børn og unge på vej ind i voksentilværelsen. Vi har medmennesker i sårbare og udsatte positioner – både børn, unge og ældre – der har brug for støtte og hjælp. Senest har Den Nationale Sundhedsprofil 2021, der udgives af Sundhedsstyrelsen, vist, at vi desværre har et stigende problem i Danmark med unge i mistriivsel. Tallene er rekordhøje. 839.000 borgere over 16 år har dårligt mentalt helbred, og især unge kvinder er ramt.

Der er med andre ord stadig en stor opgave at løse med at skabe bedre livsmuligheder for alle, og der er behov for nytænkning for at imødegå udfordringerne.

Derfor kan man kun nikke anerkendende til, at SUS efter 30 år stadig formår at forny sig selv og skabe, udvikle og iværksætte metoder og løsninger, som gør en forskel i forhold til samfundets aktuelle problemstillinger, udfordringer på socialområdet og andre væsentlige områder.

2021 har vist, at vi kommer langt, når vi er modige og nysgerrige og arbejder sammen med andre – på tværs af sektorer, faggrænser og organisationer. Tag blot et kig i listen s. 44 over de mange spændende projekter og partnerskaber, SUS har været en del af i løbet af året. Alle bidrager de til, at vores samfund kan holde bedre sammen.

Året, der er gået, viser også, at SUS fortsat opbygger stærke kompetencer, når det gælder om at inddrage, involvere og lytte til dem, det handler om. Den tilgang har SUS haft med sig fra start.

Vi håber, andre vil blive inspireret af både vores fortid og nutid i publikationen her.

Rigtig god læselyst.



- 3 Forord
- 6 Det gør SUS
- 7 Jubilæum: 1990'erne
- 10 SUS-kompasset
- 11 SUS' pejlemærker
- 12 Tema: Stemmer og indflydelse
- 16 Udgivelser
- 17 Jubilæum: 2000'erne
- 21 Konferencer & webinarer
- 22 Tema: Deltagelse og tillidsfulde relationer
- 26 SUS' medieplatforme
- 27 Jubilæum: 2010'erne
- 32 Tema: Opfinderfaglighed og eksperimenter
- 38 Jubilæum: Vold som Udtryksform
- 39 Projekter i 2021
- 44 Samarbejdspartnere
- 46 Foreningen SUS





Af Vibeke Normann Andersen, direktør

Samfundsværksætter - ja tak

Du sidder lige nu med et jubilæumsskrift og en årsberetning foran dig, som både kigger 30 år tilbage i tiden og dvæler ved det seneste år (2021). Men det kigger samtidig i høj grad fremad.

For alt det, vi i SUS har med os i bagagen fra vores spæde begyndelse i 1992, er jo det, vi står på lige nu, og som vi er i fuld gang med at bygge videre på. Vi er stolte af den bagage. Gennem årene har vi gjort en stor forskel for mange mennesker i sårbare og udsatte positioner. SUS har betydet noget og spillet en rolle i samfundet. Og det skal SUS blive ved med. Men vi skal også være i bevægelse. Forandre os. Forbedre vores arbejde. Så vi fortsat kan spille en rolle og gøre en forskel. Det er vi i gang med netop nu. Vi er på vej et nyt sted hen.

I 2021 udgav Akademiet for Social Innovation i samarbejde med Reach for Change og Ashoka Nordic en rapport, der kortlagde "samfundsværksættere" i hele Norden.

Samfundsværksættere er mennesker og organisationer, der tror på, at tingene kan være anderledes, og at de selv spiller en rolle i at skabe løsninger. At de kan bidrage til at skabe samfundsudvikling. De findes overalt i det danske samfund — i civilsamfundet, i offentlige organisationer, blandt politikere, på universiteter og i virksomheder. De brænder for at skabe et mere bæredygtigt samfund — økonomisk, socialt og grønt.

I SUS er vi super stolte af, at vi er med i gruppen af dem, der i kortlægningen bliver kategoriseret som samfundsværksættere.

Sådan går vi gerne ind i det næste årti. Som samfundsværksættere. Men med det twist, at vi nysgerrigt og åbent identificerer udfordringer, udvikler og afprøver løsninger, der kan skabe social forandring. Og at vi gør det sammen med andre. For vi tror på, at det er den eneste måde, vi har en chance for at kunne takle nogle af samfundets problemer i fremtiden.

De udfordringer, det danske samfund står i, er ikke kommet til for nyligt. Mange af dem er årtier gamle. Mange af dem er også forsøgt løst utallige gange. Ikke mindst med reformer i forskellige afskygninger. Intet af det har hjulpet, Vi har ikke knækket koden; vi har fortsat nogle af de samme problemer at kæmpe med, de er måske bare blevet lidt mere komplekse og har knopskudt. "Vilde problemer," som de kaldes mange steder.

Vilde problemer kalder selvfølgelig på vilde løsninger — og nye løsninger. Vi må kunne gøre det bedre. Det mener vi i hvert fald i SUS. Og derfor vil vi i de kommende år fokusere meget mere på, hvordan vi kan revolutionere måden, vi skaber nødvendige sociale forandringer på.

For det første er borger- og brugerindflydelse centralt i alle aspekter af vores arbejde — vi har brug for de levede erfaringers stemme i



Vi bliver kun klogere, hvis vi eksperimenterer og nytænker. Og hvis vi gør det med stor faglig opfinderhøjde — i tæt samspil med praksis og brugerne. Så det kommer vi i SUS til at gøre meget mere af i fremtiden.

udviklingen af vores samfund. Det nytter ikke, at der skabes løsninger i elfenbenstårne eller i rum, hvor dem, det hele handler om, ikke er inviteret med. SUS har altid arbejdet med inddragelse, det arbejder bygger vi nu stærkt videre på.

Det indebærer også, at vi i langt højere grad i samfundet begynder at arbejde systematisk med den tilgang, at viden findes i virkelig mange former — og at de alle har samme værdi. Vi tror på lighed i viden. Den viden, eksperterne har, er guld værd for forandring. Det er den viden, børnefamilien, den unge, dem, der lever uden bolig eller er indlagt i psykiatrien (fortsæt selv listen) har, også. Altså guld værd. Vi skal sørge for, at flere og bredere vidensformer træder frem, når der skabes løsninger, laves politik eller indsatser sættes i værk.

For os i SUS er det også afgørende, at vi arbejder sammen og i fællesskab udforsker, hvor de virkelige udfordringer er, og hvilke løsninger, vi bør afprøve, hvis vi reelt skal begynde at håndtere nogle af de problemer, vi fortsat

står med, på helt nye måder. Vi bliver kun klogere, hvis vi eksperimenterer og nytænker. Og hvis vi gør det med stor faglig opfinderhøjde — i tæt samspil med praksis og brugerne. Så det kommer vi i SUS til at gøre meget mere af i fremtiden.

Og endelig vil vi i SUS arbejde for, at systemerne tilpasser sig til de mennesker, som de er til for, og ikke omvendt. Det bliver et tilbagevendende omdrejningspunkt for alt det, vi laver, i det kommende årti.

Vi ved, at mange af jer, som vi allerede samarbejder med i civilsamfundet, i den offentlige sektor, i vidensorganisationer og mange andre også gerne vil bidrage til sociale forandringer. Det vidner mange af vores samarbejder med jer om. Vi glæder os til at fortsætte det og udvide kredsen med mange flere!



Vi skaber social forandring sammen med andre

SUS er med i projekter, andre tager initiativ til, og vi tager også selv initiativ til indsatser og projekter, vi mener er vigtige og nødvendige for at skabe forandringskraft og løse sociale udfordringer i samfundet.

Fællesskab og partnerskab er en stærk, rød tråd i vores arbejde.

Vi arbejder gerne i partnerskaber og alliancer og udvikler initiativer sammen med andre som en ny måde at arbejde på.

Læs mere i temaerne s. 12, 22 og 32 om, hvordan SUS arbejder konkret med at skabe social forandring.

1990'erne: De tusind vilde blomster



— med bidrag fra Per Holm, stifter og direktør i SUS 1992–2019

SUS blev født i Randersgade i København i februar 1992. I en kælder med skimmelsvamp.

Det var en tid, hvor man havde brug for ildsjæle i samfundet – bl.a. havde Socialministeriet en stor pulje med udviklingsmidler (SUM-programmet) til sociale forsøg og projekter, der blev kastet bredt ud.

SUS fik midler til at bidrage med udvikling af innovative projekter. Det blev efterhånden til mange projekter – og mange gode projekter. En slags 1.000 vilde blomster, der kom til at blomstre. Ønsket var at bidrage til at forandre verden for socialt udsatte og sårbare borgere.

De første år kastede SUS sig ud i et hav af forskellige projekter. De blev finansieret med støtte fra både offentlige midler og private fonde.

SUS var karakteriseret ved at rumme nogle skæve, idérige sjæle, som vakte opmærksomhed og interesse. Ét af de projekter, som stadig varetages af SUS, var Vold Som Udtryk-form (se s. 38, red.), der faktisk begyndte helt tilbage i 1988.

Brugerindflydelse som DNA

Andre projekter, der vakte stor interesse, handlede i høj grad om at give brugerne og borgerne indflydelse.

SUS havde sammen med Landsforeningen LEV en forskergruppe omkring livskvalitet for udviklingshandicappede, der var finansieret af Helsefonden. Det projekt dannede udgangspunkt for KUBI-projektet (KvalitetsUdvikling gennem BrugerIndflydelse) – som var en cementering af brugerindflydelsesdagsordenen. Brugerindflydelsen har således været en del af DNA'et i SUS lige fra start. Der blev skabt stærke dagsordener. Fx med flere meget omtalte KUBI-undersøgelser af opholdssteders praksis over for beboerne, der blev til en historie i *Berlingske Tidende*. Den afslørede, hvor ringe praksis og inhumane vilkår for beboere, der var på en række af landets opholdssteder.

Pionér på ny trend

SUS havde et meget tæt samarbejde med brugernes organisationer – der var trend i tiden med, at brugerne skulle i fokus, og der var også nordisk interesse for det og gensidig vidensudveksling over grænserne. Det var et vigtigt paradigmeskifte. SUS arbejdede fokuseret med brugerindflydelse i årene frem.

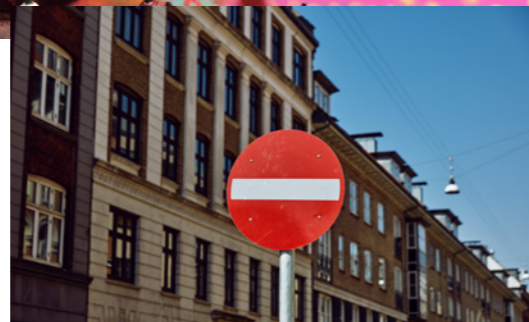
SUS fik etableret en platform for brugerindflydelse – og senere et forum for brugerindflydelse. Det blev et mødested for flere brugerorganisationer og gjorde, at man kunne sætte stærke dagsordenener.



► Randersgade i København, hvor SUS først havde kontorer.

Navnet SUS

SUS var oprindeligt to organisationer med to forskellige bestyrelser: Næmlig Socialt Udviklingscenter Storkøbenhavn og Socialt Udviklingscenter. De blev senere lagt til sammen til én organisation med navnet Socialt Udviklingscenter SUS.



Tidens velfærd

- ▶ Høj ledighed på arbejdsmarkedet
- ▶ Recovery vinder frem i psykiatrien
- ▶ Beskæftigelses- og socialpolitik: Der laves arbejdsmarkedsreform og lov om aktiv socialpolitik med fx aktivering for unge, fleksjob og skånejob
- ▶ Fokus på fx borgere med sindslidelse, bolig-socialt arbejde og socialt udsatte (bl.a. borgere med dobbeltbelastning, misbrug og psykisk lidelse).



Tidens ånd & politik

Efter en langvarig krise i velfærdsstaten og ikke mindst de såkaldte 'fattigfirsere' blev 1990'erne et slags optimismens årti. Den Kolde Krig sluttede. Den teknologiske udvikling tog fart – bl.a. med mobiltelefoner og internet. I 1993 dannede Poul Nyrup Rasmussen sin 'rødskløver-regering' med Radikale Venstre, CD og Kristeligt Folkeparti efter den borgerlige regering var gået af efter Tamilsagen.

Kvalitetsudvikling gennem brugerindflydelse (KUBI)

KUBI-modellen er en metode, som går langt i at involvere brugere af sociale tilbud i evaluering og udvikling. SUS udviklede modellen for at sikre, at brugerne reelt inddrages i kvalitetsvurderinger af sociale tilbud.

KUBI involverer brugerne i hele evalueringsprocessen:

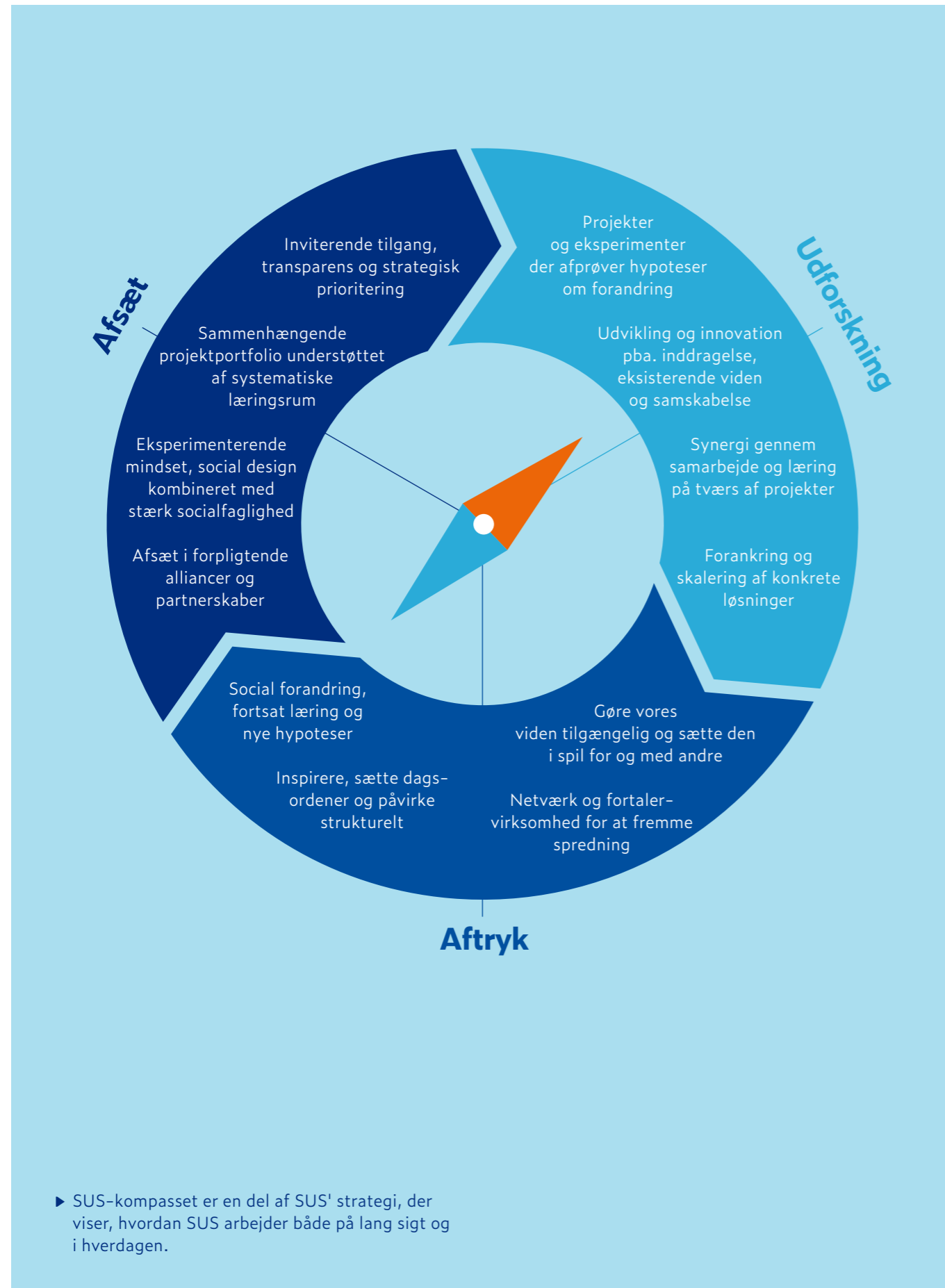
- ▶ Brugere formulerer de værdier, der ligger til grund for interviewguiden.
- ▶ Brugere er selv med til at foretage evalueringen.
- ▶ Brugere er med til at lave vurderinger og komme med forslag til udvikling for det tilbud, der er blevet evalueret.

KUBI uddanner brugere til i et team at gå ud at evaluere på andre tilbud end dem, de selv er en del af – sammen med medarbejdere og pårørende. Ud over at give et billede af det oplevede kvalitetsniveau, kan KUBI også bruges som metode til målstyring, hvor ydelser reelt baseres på brugernes ønsker og behov.

KUBIs værdigrundlag

Værdigrundlaget i KUBI-modellen er formuleret af brugere, der diskuterer sig frem til en række udsagn, som angiver vigtige værdier for dem i hverdagen. Det sker på et internet.

På baggrund af værdierne udvikles en interviewguide, hvor brugernes værdiudsagn er systematiseret i temaer, som fx bolig, arbejde, fritid, netværk, støtte og selvbestemmelse. KUBI lever stadig i SUS og afprøves netop nu i et stortilet projekt om at skabe netværk for anbragte børn og unge (se s. 15).



► SUS-kompasset er en del af SUS' strategi, der viser, hvordan SUS arbejder både på lang sigt og i hverdagen.

Denne vej: 3 pejlemærker

I SUS har vi tre pejlemærker for vores arbejde. De sætter retningen for, hvordan vi i samarbejde med borgere, kommuner, ministerier, fonde, organisationer og virksomheder på det sociale felt kan:

- 1.** Give mennesker i udsatte positioner en **større stemme** i udviklingsprocesser og **større indflydelse** på egne forløb.
- 2.** Forbedre og forenkle samfundets støtte- og hjælpesystemer med særligt fokus på **deltagelse og tillidsfulde relationer** som de bærende forandringsmekanismer.
- 3.** Være **risikovillige og eksperimenterende** i måden vi i fællesskab udforsker og løser sociale problemer på – i erkendelse af at vi sjældent kender svarene på forhånd.

► Hvert pejlemærke er udfoldet i et tema her i publikationen – læs mere s. 12, 22 og 32.

Alle har ret til at blive spurgt, set og hørt



Vi skaber kun reel forandring for mennesker, når de selv er med i dialogen og processen fra start til slut. Samtalen skal begynde i det levede liv og den erfarede virkelighed. Og den skal fortsætte i det analytiske rum, når vi sammen skaber gode løsninger.

Unge, der har oplevet hjemløshed på egen krop, har vigtig viden om, hvor der er udfordringer, når man er ung og uden bolig, og hvad der kan hjælpe en ud af hjemløsheden.

Det var udgangspunktet, da 11 unge tog på fortælleweekend med SUS. Nogle af dem havde prøvet at bo på sofaer hos venner og familie. Andre på herberg. En del havde også overnattet på gaden i kortere eller længere perioder. Alt det fortalte de om – og de pegede fællestræk og vigtige temaer ud, som gik tværs af deres fortællinger.

Bagefter blev fortællingerne, erfaringerne og temaerne præsenteret og perspektiveret på et dialogmøde med deltagelse af unge, fagprofessionelle og ungdomsforskere. De skabte med andre ord sammen en ny viden med afsæt i ungedefinerede temaer og forandringsperspektiver.

Til sidst blev den fælles nye viden omsat til en publikation med udfoldede temaer – og pejlemærker rettet mod politikere samt andre personer og organisationer, der arbejder for at stoppe hjemløshed blandt unge.

Involvering er et must

Projektet var et samarbejde mellem SUS, Hjem til Alle alliancen og unge erfaringseksperter. Men det var også et godt eksempel på, hvordan vi arbejder målrettet med at involvere og inddrage de mennesker, det handler om.

For menneskers livserfaringer rummer viden, som i dag bruges for lidt. Det gælder også menneskers erfaringer som brugere af velfærdssamfundet og dets systemer.

Vi mener, at forandring altid starter med at spørge og lytte til dem, det handler om. De er vores erfaringseksperter, når det kommer til mødet med systemerne – uanset om det er i offentligt eller frivilligt regi.

Derfor arbejder vi metodisk med at udvikle processer, hvor mennesker kan mødes og omsætte deres individuelle erfaring til fælles viden. Velfærdssamfundet har brug for, at erfaringseksperternes perspektiver indgår, når vi designer og re-designer løsninger.

Hvordan arbejder man med involvering?

SUS arbejder løbende med at udvikle metoder til at understøtte menneskers livsindflydelse og handlekraft. Her er eksempler på gode opmærksomhedspunkter, vi bruger i vores arbejde.

► De rigtige spørgsmål.

Hvordan laver vi dem, så de ligger tæt på en hverdagsvirkelighed? Og så samtalen starter bredt på det levede liv frem for på en smal system-vinkel.

► Fra fortælling til viden.

Nej til anekdotisk viden. Invitér i stedet mennesker med i det analytiske rum. Så man er med hele vejen.

► Skab nye rum.

Bredere rum for nye typer af dialoger mennesker imellem (borgere, medarbejdere osv.), og for menneskelighed i samtalen. Al viden er ligeværdig i dialogen.

► Gennemsigtighed.

Der er masser af magt i alle rum. Vær bevidst om dette, når der lægges en ramme. Træf valg, og vær tydelig om dem.

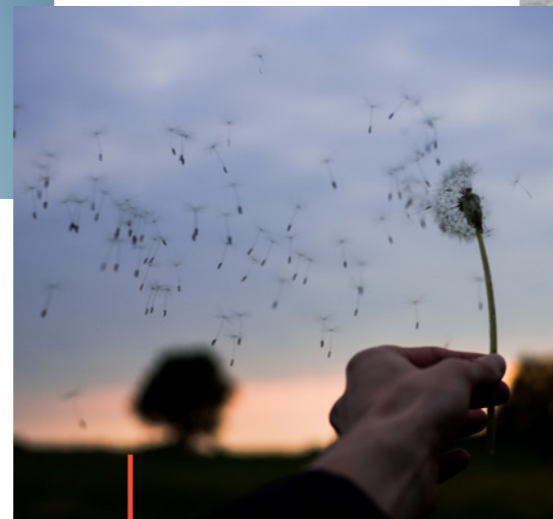
Stemmer og indflydelse — på mange måder



Brugerinddragelse og deltagelse — involvering af borgere i demokratiske politiske processer

Rådet for Socialt Udsatte ville udarbejde et nyt kommissorium. Ønsket var at sætte øget fokus på, hvordan man kan involvere udsatte borgere i demokratiske politiske processer. Ambitionen var at tilvejebringe brugbar viden og eksempler til inspiration og kompetenceopbygning.

SUS bidrog med afsøgning og indsamling af relevante eksempler og cases gennem et litteraturstudie og beskrivelse og præsentation af udvalgte cases, der blev publiceret som en rapport og et casekatalog. Rapporten opstillede bl.a. tværgående grundprincipper for god inddragelse af udsatte borgere. Casekataloget indeholdt bl.a. konkrete anbefalinger til den gode inddragelsesproces.



Medvind i Østerbyen — unge i Esbjerg fortæller om at vælge deres vej

Et collective impact-initiativ i Esbjerg, som Lauritzen Fonden og Esbjerg Kommune står bag. Initiativet samler en større tværgående alliance om øget trivsel og uddannelse for området Østerbyens børn og unge. SUS er hovedrådgiver og fungerer som 'kritisk ven' for initiativet, heri indgår bl.a. strategisk sparring, kapacitetsudvikling og understøttelse af sekretariatet, planlægning og facilitering af processer og inddragelse af målgruppen.



#NetværkDerBærer — at skabe netværk, fællesskab og deltagelse for og sammen med anbragte unge

Mange unge med anbringelsesbaggrund står i sårbare situationer, når de forlader deres anbringelse hjem for at stå på egne ben. Bl.a. fordi de ofte mangler et stærkt netværk, der kan støtte op om dem. Dette 4-årige projekts ambition er at styrke anbragte børn og unges blivende netværk og relationer, så de står bedre rustet. I projektet nedsættes et undersøgelsesteam bestående af medarbejdere fra SUS og tidligere anbragte unge fra De Anbragtes Vilkår. Teamet besøger opholdssteder, indsamler viden om de unges oplevelse af netværk og opholdsstedernes måde at arbejde med dette på. Den indsamlede viden bruges senere som afsæt for udvikling af ideer, hvor både nuværende og tidligere anbragte unge og medarbejdere fra opholdsstederne inviteres til udviklingsprint og kvalificeringsworkshop. Når ideerne er udviklet og kvalificeret, afprøves de på opholdsstederne, justeres og spredes til andre opholdssteder i projektets sidste fase i 2024.

Stemmer og indflydelse — derfor!

- ▶ Menneskers livserfaringer og erfaringer som brugere af velfærdssamfundets hjælpesystemer rummer vigtig viden, som i dag bruges for lidt.
- ▶ SUS arbejder med at skabe demokratisk adgang til indflydelse på udviklingen af velfærdssamfundet. Vi laver processer, hvor mennesker kan mødes og omsætte deres individuelle erfaring til fælles viden. Og hvor de kan påvirke og deltage aktivt i udviklingsprocesser sammen med fagfolk, forskere m.fl.
- ▶ SUS bidrager også til udviklingen af tilbud, indsatser og praksis, hvor brugerne har maksimal indflydelse i deres eget forløb. Målet er, at alle får adgang til at blive lyttet til og indgå i et reelt samarbejde om den hjælp og støtte, de har brug for, for at komme godt videre i livet.
- ▶ Indflydelse handler også om at bevare magten og handlekraften i sit liv, selvom man i perioder har brug for hjælp og støtte fra professionelle eller frivillige tilbud.
- ▶ SUS er med til at udvikle og skalere innovative tiltag, som øger menneskers indflydelse på deres liv og hverdag. Samtidig arbejder vi for at inspirere kommuner og tilbud til at understøtte menneskers livsindflydelse og handlekraft.

Læs, lyt og se

SUS har gennem året udgivet både film, podcast og publikationer. Se nogle af dem her.



FILM: Nikoline på den lukkede (5.54 min.)

Nikoline er for første gang indlagt på et intensivt psykiatrisk afsnit. Hun er utryg og vil alligevel ikke være indlagt. Sådan begynder en undervisningsfilm fra Vold som Udtryksform.

Den handler om at være ny patient i psykiatrien – og at blive utryg og føle sig afmægtig. Og om hvordan situationer kan eskalere. Filmen er lavet med medarbejdere i psykiatrien, men andre kan også få meget ud af at bruge den – fx til et personalemøde eller en temadag om konflikt-håndtering.

SERIE: Fra hjemløshed til egen bolig

To sammenhængende publikationer fra Realdania & Socialt Udviklingscenter SUS sætter fokus på, hvordan kommune og civilsamfund i fællesskab og sammen med den unge kan styrke unges overgang til egen bolig. Den ene præsenterer de unges egne stemmer og erfaringer med at komme i egen bolig. Den formidler deres viden om, hvad der er vigtigt, og hvad der er brug for. Den anden dykker ned i, hvordan kommunale aktører og civilsamlingsaktører kan støtte de unge i perioden efter, at de har fået en lejlighed.



PODCAST: Vold og trusler i skolen (33.21 min.)

Stine har været uddannet lærer i et år og har allerede indrapporteret én episode med vold. Hver fjerde lærer i folkeskolen har været udsat for trusler, og hver femte har været udsat for vold i løbet af det seneste år. Især nyuddannede lærere oplever vold og trusler. Der er meget, lærerne selv kan gøre for at dæmpe risikoen for konflikter. Men det er en fælles opgave, som involverer ledelse og kolleger, at skabe et godt arbejdsklima på skolen. Det fortæller to unge lærere og en arbejdsmiljøforsker i denne podcast fra Vold som Udtryksform.

FAGPUBLIKATION: Anbefalinger til god kvalitet på botilbud

Dette indsatskatalog om god recovery-orienteret praksis på botilbud i socialpsykiatrien bygger på den aktuelt bedste viden fra praksis og forskning. Indsatskataloget, der er lavet i et samarbejde mellem Socialstyrelsen, Socialt Udviklingscenter SUS, VIVE og Københavns Professionshøjskole – og med vigtige input fra blandt andet en række brugerorganisationer, faglige organisationer og repræsentanter for botilbud – giver konkrete og praksisnære anbefalinger til, hvordan man kan arbejde recovery-orienteret på botilbud for mennesker med psykiske vanskeligheder og tilrettelægge indsatsen med udgangspunkt i den enkelte borgers egne ønsker, håb og drømme. Anbefalingerne henvender sig primært til ledere og medarbejdere på botilbud, men kan også anvendes strategisk i udvikling af botilbuddet og botilbudsområdet.



2000'erne: Fuld fart fremad





D. 1. februar 2002 kunne vi fejre SUS' 10 års fødselsdag. Det gjorde vi med en stor reception og med en intern fejring. (...) På trods af regeringens mange urovækkende signaler om omlægning og nedskæring på vore indsatsområder startede vi alligevel året med en masse gejst og ikke uden en vis stolthed over vores hidtidige indsatser.



Sådan begynder SUS' årsrapport år 2002. Den fortæller også, at året er gået med tårnhøjt aktivitetsniveau på alle indsatsområder.

Fx har SUS arbejdet med flere store projekter og opgaver på området mennesker med handicap. Fx en afdækning af seksuelle krænkelse af mennesker med handicap.

Integration af flygtninge og indvandrere er også et område, SUS arbejder aktivt på. Projekter i socialpsykiatrien er et område, som SUS i dag stadig er involveret i.

På det boligsociale område handler det fx om 'Skæve huse til skæve eksistenser' og etableringen af 'Storbylandsbyen' i Aarhus. Forebyggelse og håndtering af vold i social- og sundhedssektoren er emner, SUS nu allerede har mere end 10 års ekspertise i.

Alle fløje vil hjælpe

55 større og mindre projekter er i SUS' hænder i løbet af 2002. Og sådan fortsætter tendensen gennem årtiet, viser gamle årsrapporter.

Det går i fuldt spring fremad. SUS har et utal af vigtige og spændende projekter med mennesker i udsatte og sårbare positioner.

Per Holm, stifter og direktør i SUS 1992-2019, husker godt, at da SUS kunne fejre sit første runde jubilæum i 2002, var de politiske vinde i Danmark skiftet. Men det fik ikke ind-

flydelse på den politiske villighed til at hjælpe mennesker med særlige behov for støtte, fortæller han.

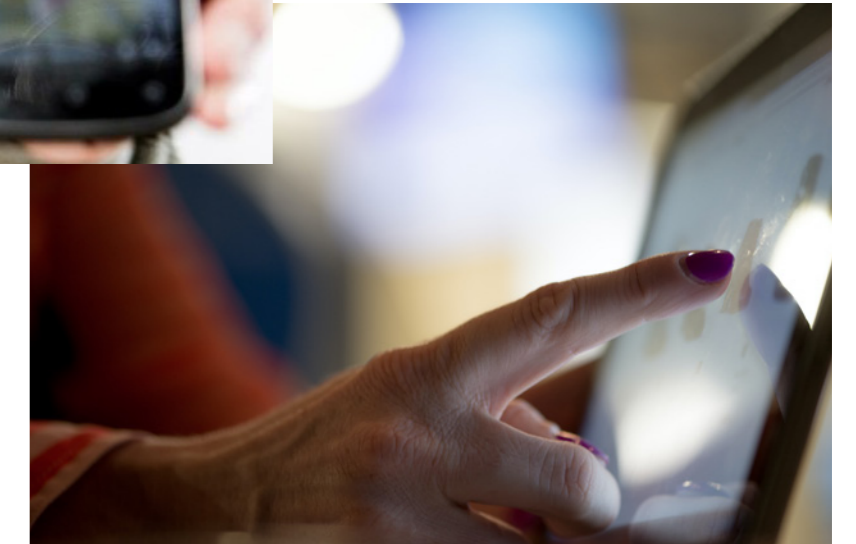
»Der var ikke nogen, der rørte ved de offentlige puljer – uanset regering. Både borgerlige og ikke-borgerlige regeringer er optaget af at støtte sårbare mennesker,« siger Per Holm.

Derfor var det også muligt for SUS at for-tætte sine projekter og indsatser. Men også at udvikle nye.

Social IT

I en tid, hvor teknologien for alvor rullede sig ud, internettet spredte sig over kloden, og alle kunne få sig en blog og skrive indlæg, begyndte SUS at arbejde målrettet med Social IT – og at hjælpe kommuner og sociale tilbud med at udvikle og implementere Social IT.

Grundideen var, at alle mennesker naturligvis skal have adgang til teknologi og mulighed for at deltage aktivt i samfundet. Derfor skulle der være IT til mennesker med funktionsnedsættelser og til udsatte børn og unge. Teknologi, der kunne støtte brugerne i at kommunikere, indgå i sociale netværk, mestre hverdagen og lære nyt.



Brugerne i centrum

Igennem årtiet oplever SUS i det hele taget, at der er et stort ønske i kommuner og regioner om at udvikle de eksisterende tilbud til socialt udsatte borgere.

Det mærkes fx gennem flere visionære samarbejdsprojekter. Men også gennem den positive interesse for en af SUS' kongstanker: at man ikke alene lytter til brugerne i SUS' udviklingsarbejde, men også mere konkret inddrager brugerne erfaringer og tilgange i udviklingen.

I 2008 fik SUS etableret det første af flere brugerpaneler – brugerpanelet for hjemløseområdet. Her samarbejdede SUS blandt andet med de hjemløses landsorganisation SAND. Samtidig blev der arbejdet på at etablere de næste brugerpaneler med mennesker med handicap og mennesker med sindslidelser.

Brugerpanelerne havde flere funktioner for SUS' aktiviteter:

- En sparring med de mennesker, som SUS' indsats rettede sig mod.
- Kvalitetssikring af indsatsen gennem direkte dialog med målgrupperne.

Fart på sociale opfindelser

Igennem SUS' første to årtier af sit liv stod det mere og mere klart, at nogle af SUS stærke kompetencer var metodeudvikling og nytænkning i opgaveløsningen.

Den erkendelse fik SUS til i slutningen af 2000'erne at skabe et nyt indsats- og projektområde: 'Sociale Opfindelser'. Hensigten var fx at udvikle bedre betingelser for nye indsatser, der har stor opfinderhøjde.

»Samtidig begyndte fondene i Danmark at blive mere synlige og opsøgende. De begyndte at få større fokus på det sociale område, at der var mennesker, der havde brug for støtte,« husker Per Holm.

Fondene – og fokus på sociale opfindelser – ville komme meget mere på banen i de kommende ti-år i SUS' liv.

Tidens ånd & politik

I halen på de optimistiske 1990'ere kom et nyt årtusinde – med store globale udfordringer: Terrorangrebet i New York i 2001, terror i Europa, krig i Afghanistan og Irak, Muhammedtegninger og finanskrisen. Politisk i Danmark kom Anders Fogh Rasmussens nye borgerlige regering til og varslede en ny æra med værdikamp og opgør med 'smagsdommeri', 'rundkredspædagogik' og 'eksperttyranni'. Stram udlændingepolitik, ghettolister og integrationsdebat fyldte årtiet.



Tidens velfærd

- ▶ Reformen og stramninger i beskæftigelses- og socialpolitik: Fx kontanthjælpsloft, starthjælp og velfærdsreform med ændringer i bl.a. efterløn og pension.
- ▶ Stor Strukturreform: Amter nedlægges, kommuner lægges sammen, regioner oprettes.
- ▶ Større vægt på distriktspsykiatri og sociale tilbud i kommunerne.
- ▶ Fortsat stigende fokus på metodeudvikling og borgerinddragelse på det sociale område.
- ▶ Fokus på fx borgere med sindslidelse, boligsocialt arbejde og socialt udsatte (bl.a. borgere med dobbeltbelastning, misbrug og psykisk lidelse).

Tidens nye ord: Flexicurity og kreativ klasse

Nye danske ord i 2002:

- ▶ **Den kreative klasse** – veluddannet og vellønnet samfundsklasse; udbredt ifm. Richard Floridas bog *The Rise of the Creative Class* fra 2002. Oversat til dansk 2005.
- ▶ **Flexicurity** – kombination af social sikkerhed og fleksibilitet på arbejdsmarkedet.
- ▶ **Metroseksuel** – en, som udøver/dyrker metroseksualitet.
- ▶ **Powernapping** – (med tilnærmet engelsk udtale) det at tage sig en kort lur, evt. i forbindelse med arbejde for at øge arbejdsindsatsen.
- ▶ **Blogging** – folk, der skriver indlæg på internettet.



Faglig inspiration til mange

Året 2021 blev atter et corona-år med restriktioner. Derfor satte SUS blus under adskillige digitale muligheder for inspiration til fagfolk. Og en enkelt stor fysisk konference i slutningen af året. Se nogle af arrangementerne her.

Feb.

9

Virtuelt temamøde:
Når presset bliver for stort, opstår risikoen for forrælse

Forrælse er en overlevelsesstrategi, hvor man gradvist bliver mere og mere rå. Ikke fordi man trives med at være distanceret, ligeglad og uempatisk; men fordi man prøver at beskytte sig selv mod psykiske belastninger i form af omsorgstræthed, afmagten over andres problemskabende adfærd og moralsk stress. Temamøde med psykolog og forfatter Dorthe Birkmose.

Marts

16

Online temamøde:
Recovery-fortællinger som tilgang til at understøtte recovery-orienteret rehabilitering

Socialstyrelsen inviterede i samarbejde med SUS til online temamøde om recovery-fortællinger. Mødet satte fokus på recovery-fortællinger som et redskab, der kan bruges i samarbejdet mellem borgere og medarbejdere og til at understøtte arbejdet med recovery-orienteret rehabilitering i socialpsykiatriske tilbud.

Maj

5

Webinar:
Brugere som medskabere – giver det bedresociale løsninger, og hvad kræver det?

SUS delte erfaringer med at involvere brugere som erfaringseksperter i udviklingen af sociale løsninger. Deltagerne blev inviteret med i udforskningen af, hvordan brugerinddragelse skaber værdi, og hvor fokus skal ligge fremover. Til webinaret deltog to af SUS' centrale samarbejdspartnere, nemlig Sine Egede, chef for socialområdet, Bikubefonden, og Vibe Klarup, daværende direktør Hjem Til Alle alliancen.

Juni

2

Webinar:
Bøger og læselyst hos små børn: Hvorfor er det meget mere end 'nice to'?

Når børn starter ud i livet med et lille sprog, er de socialt og læringsmæssigt dårligere stillet. En ny rapport fra SUS viste, at vi samlet set ikke er gode nok til at arbejde systematisk på at udligne den ulighed, som følger med tidlige sproglige vanskeligheder. På webinaret blev små børns adgang til bøger og litteratur sat til debat i et panel bestående af kulturkommentator Anne Sophia Hermansen, Rachel Röst, stifter af Læs for Livet, og Sofie Plenge, kultur- og sundhedsdirektør, Vejle Kommune.

Juni

8

Webinar:
Personcentreret omsorg i arbejdet med ældre ramt af demens – en tilgang som styrker trivsel og forebygger udadreagerende adfærd

Vold som Udtryksform inviterede adjunkt Gry Segoli fra Københavns Professionshøjskole til at fortælle om tilgangen Personcentreret Omsorg, og hvordan den kan bidrage til at forebygge udadreagerende adfærd og voldsomme episoder på plejcentre.

Dec.

2

Konference:
Skab trivsel og forebyg vold og tvang i psykiatrien, somatikken og sociale tilbud

At forebygge voldsomme episoder på hospitaler, i sociale tilbud og andre steder kræver høj faglighed og inddragende tilgange. Og det kræver organisatorisk opmærksomhed på at skabe venlige miljøer og transfer, så viden og læring fra kurser og undervisning når ud til praksis. Vold som Udtryksforms store fagkonference gav inspiration til, hvordan man kan forebygge arbejdsrelateret vold og opnå mere trivsel og tryghed for både medarbejdere og borgere.

Tillid er kraftfuldt

Vores relationer har enorm betydning for, hvordan vi oplever forandring. Derfor er relationer mellem mennesker en bærende forandringskraft i samfundet – og skal tænkes systematisk ind i, når mennesker møder støttesystemer og professionelle.

Når man står uden for arbejdsmarkedet og gerne vil ind på det, kan der være mange ting, der spænder ben. Det handler langt fra kun om at finde det rette jobmatch eller beskæftigelsestilbud. For tingene skal hænge sammen på andre måder også. Fx kan helbredet spille ind. Problemer i familien. Eller noget tredje og måske helt lavpraktisk.

Får man støtte til at tage hånd om sin livssituation som helhed – og får man det af nogle mennesker, man har en tæt relation til og derfor stoler på og har tillid til – så er der større chance for at komme i arbejde.

Sådan lyder tankegangen bag det succesfulde udviklingsprojekt 'Opgang til opgang'. En ny helhedsorienteret og relationel beskæftigelsesindsats over for udsatte familier, der kører over fire år i Aarhus Kommune, og som SUS er medskaber af.

Helt tæt på og ved roret

Projektet foregår i Gellerup og handler om at hjælpe udsatte familier, hvor mindst én forælder har været på kontanthjælp i et år, og der er

mindst ét barn under 16 år i familien. I alt favner projektet 62 familier og ca. 300 individer.

Tilgangen er helhedsorienteret og inspireret af Hilary Cottams tanker om 'relationel velfærd' – og hendes metode, hvor professionelle møder de mennesker, de arbejder med, ude i deres egne hjem og miljøer.

Helt konkret har Aarhus Kommune nedsat en styregruppe, der er helt unik, fordi den er tværfaglig og har repræsentanter fra både myndigheder og praksis (fx skolelærere). De medarbejdere, der tager ud og besøger familierne, opbygger langsomt en tæt og tillidsfuld relation – hvor kernen er, at familierne selv sætter dagsordenen.

Målet er at komme i beskæftigelse, men familierne sidder ved roret og bestemmer vejen dertil. På den måde får familien en stor frihedsramme i sammenligning med, når man 'bare' er tilknyttet et traditionelt jobcenter.

Hvordan arbejder man systematisk med relationer og tillid?

Hvad skal professionelle og 'systemer' være opmærksomme på, når de arbejder med relationel velfærd og at skabe tillid som forandringskraft? Her er eksempler på gode opmærksomhedspunkter.

► Gå tilbage og tjek udgangspunktet.

Hvordan arbejder vi konkret med at opbygge det? Lader vi fx reelt borgerne bestemme? Hvordan stiller vi gode spørgsmål? Er vi risikovillige?

► Arbejd fagligt.

Sørg for at holde metodemøder og lav kompetenceudvikling for de relevante medarbejdere, for der er sjældent tid til at reflektere over praksis i dagligdagen.

► Indsaml forandringsfortællinger.

Både blandt medarbejderne og borgere i projektet. På den måde bliver forandringerne synlige, og det bliver tydeligt, hvad der frembringer dem.

► Relationer går alle veje.

Det er ikke kun relationen mellem borger og professionel, der skal bære forandringen. Opbakning fra ledelse og tryk på tværs af niveauer er afgørende. Og allermest afgørende er det, at hjælpen understøtter, at borgeren bliver forbundet med andre mennesker, der kan hjælpe med at skabe det gode liv.

Deltagelse og tillidsfulde relationer — på mange måder

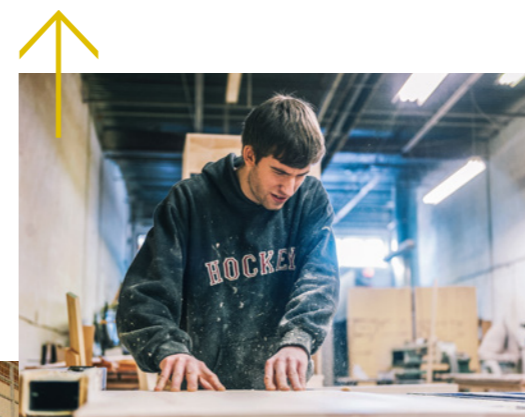


Skejby Rangers – evaluering af en relationel beskæftigelsesindsats

Borgere på kanten af arbejdsmarkedet skal tilbage i job. Det er formålet med den socialøkonomiske virksomhed Skejby Rangers, der udvikler og afprøver en model for en relationel beskæftigelsesindsats i samarbejde med virksomheder i et større lokalområde, civilsamfundsaktører, Skejby Business Park, Aarhus kommune, et boligselskab, et ejendomsselskab, et kunstmuseum m.fl. SUS indgår i projektet som evaluatore og understøtter udvikling, læring og tilpasning undervejs. Skejby Rangers har indtil videre på 14 måneder skabt 30 fleksjob. Virksomhederne er meget tilfredse med de opgaver, de får løst. Og allerede efter det første år har Skejby Rangers et positivt årsregnskab.

Energi til hinanden. Relationel velfærd i uddannelses- og jobindsatsen for sårbare unge i Esbjerg

I Esbjerg Kommune mangler små og mellemstore virksomheder kvalificeret arbejdskraft. Samtidig står en gruppe unge i kommunen på kanten i forhold til job og uddannelse. Energi til hinanden er et udviklingsforløb for og med tre aktører: Lokale unge 16-27 år, berørt af sårbarhed, lokale virksomheder og Esbjerg Jobcenter. Den overordnede tanke er, at det er nødvendigt at opkvalificere og paratgøre både de unge og virksomhederne. SUS bidrager med uddannelse og sparring til medarbejdere i relationel velfærd, bidrag til konceptudvikling, opsamling og evaluering af ungeindsatsen.



Mærk Jobbet. Ny samarbejdsmodel hjælper unge ledige ind på arbejdsmarkedet

Har håndbold og ledighed blandt unge noget med hinanden at gøre? Ja! Det mener i hver fald partnerne bag en ny, utraditionel samarbejdsmodel, som satser på at få hundredvis unge ledige ind på arbejdsmarkedet. Bag den står bureauet Flexfabrikken, Grundfos Foundation, en række lokale jobcentre og 14 håndboldklubber i Bambusa Kvindeligaen. Konceptet går ud på, at FlexFabrikken sammen med de lokale jobcentre identificerer og gør de unge klar til at indtræde på arbejdsmarkedet. Håndboldklubberne byder de unge inden for i fællesskabet og rækker ud til deres store erhvervsnetværk – hvorefter virksomhederne i sidste ende ansætter de unge. Ambitionen er at få hundredvis unge i arbejde over de kommende tre år. SUS indsamler viden, laver forandringsfortællinger og fortællecamps med unge og andre aktører og indgår i projektet med løbende sparring, der understøtter udviklingen af modellen.

Deltagelse og relationer — derfor!

- ▶ Samfundets hjælpesystemer skal være overskuelige og hænge sammen for borgerne. Derfor skal de medarbejdere, der møder borgerne, kunne opbygge tillidsfulde relationer – så borgerne støttes i at opbygge relationer til andre.
- ▶ Vi tror på, at de offentlige hjælpesystemer frem for at løse udfordringerne for borgerne skal have mere fokus på at hjælpe mennesker, der har brug for en håndsrækning, med at skabe forbindelser til og fællesskaber med andre mennesker. Til nære relationer, som giver mulighed for løbende støtte og energi.
- ▶ At tage afsæt i tillidsfulde relationer og menneskers drømme for et bedre liv er en af de primære forandringskræfter. Derfor arbejder vi med at etablere et reelt samarbejde med dem, det handler om. Et samarbejde, som understøtter deres kapacitet til at skabe det liv, de ønsker.

SUS' medieplatforme: Nøgletal 2021

+75%

Facebook

SUS har **2.660 følgere** på Facebook. Vi når flere og flere mennesker – rækkevidden af opslag er vokset ca. 75 % gennem det seneste år.

Vold som Udtryksform har **960 følgere** på Facebook. Flere og flere opdager støt og roligt siden – rækkevidden af opslag er vokset ca. 13 % gennem det seneste år.



LinkedIn

12.992 følgere på LinkedIn. Antallet af sidevisninger* er fordoblet på et år.
* fra mobil

+400

Nyhedsbrev

3.515 læser lige nu SUS' nyhedsbrev 10-12 gange om året. Det er ca. 400 flere end for et år siden. 55 % af dem er meget eller moderat engagerede læsere, der åbner nyhedsbrevet i deres inbox og klikker.

1.995 læser Vold som Udtryksforms nyhedsbrev, som udkommer godt 10 gange årligt – det er ca. 170 flere end året før.

Websider

Sus.dk har i 2021 haft i alt 114.595 besøgende, hvoraf 68.627 af dem har været unikke besøgende. Dvs. i gennemsnit 5718 unikke besøgende om måneden.

Vold som Udtryksform har haft 60.250 besøgende, hvoraf 38.695 af dem har været unikke besøgende. Dvs. i gennemsnit 3.224 unikke besøgende om måneden.

Derudover bestyrer SUS flere mindre hjemmesider, der er knyttet til projekter.

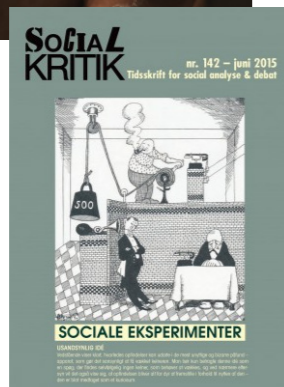


2010'erne:
Vilde relationer





Vi har 20 års erfaring med social innovation i en mangfoldighed af samarbejdsrelationer. Vi mener, at det er på tide, at vores erfaringer og metoder kommer andre sociale innovatører og entreprenører til gode.



I 2015 var SUS redaktør for et temanummer om sociale eksperimenter på tidsskriftet Social Kritik.



Sådan lyder et citat fra Per Holm, grundlægger af og tidligere direktør i SUS, i en artikel fra 2011 – året, hvor SUS gik ind i sit tredje årti, og hvor der for alvor blev sat fokus på social innovation fx med etableringen af Social+.

Bag sig havde SUS et årti med mange eksperimenterende projekter i de tusinde vilde blomsters ånd (se jubilæumstema 1: 1990'erne). Så et årti med fuld fart over projektfeltet – lige fra det boligsociale område til Social IT.

2010'erne blev et årti, hvor der blev skabt nye spændende samarbejdsflader. Og hvor SUS både blev mere professionaliseret og mere innovativ.

Social+ - fra ide til innovation

SUS havde i årevis arbejdet med at finde nye veje til at sikre kvaliteten i det sociale arbejde. Man var god til de skæve vinkler, gik ofte ad ufremkommelige veje, ad stejle stier, gennem snævre passager og tornet krat for at finde den nye spændende eller originale ide til at støtte mennesker i sårbare positioner.

Derfor lå vejen lige for at etablere en ny platform for sociale opfindelser – Social+ – som en selvstændig del af SUS-familien. Ideen var, at Social+ skulle rådgive om udvikling

af ideer til projekter, der med stor opfindeshøjde kunne medvirke til at udvikle dansk socialpolitik. Og at få hjulpet sociale opfindelser og nye løsninger på velfærdsproblemer ud over rampen.

Social+ var støttet af VELUX FONDEN, levede gennem fem spændende år og udviklede en række nye metoder og konkrete redskaber til at arbejde med social innovation, indtil Social+ fusionerede med SUS i 2017. Så i dag er alle Social+ aktiviteter og ydelser en del af SUS' tilbud til samarbejdspartnere.

Sammen om at skabe forandring

Man kan ikke fikse et helt system ved kun at pille ved del-elementer. Man er nødt til at tænke helheden ind fra start. Sådan cirka lyder mantraet i Collective Impact, som SUS bragte med til Danmark i begyndelsen af 2010'erne, efter at tilgangen var blevet populær i USA og Canada som en ny ramme til at arbejde med komplekse sociale problemstillinger.

”Collective impact hviler på præmissen om, at er din metier komplekse samfundsmæssige problemstillinger eller ‘wicked problems’, er der ingen vej udenom et forpligtende og systematisk samarbejde på tværs af sektorer og organisationer frem for enkeltstående projekter og initiativer, hvis man vil opnå reelle og blivende forandringer,” som Anna Møllerup, nuværende udviklingschef i SUS, skrev i et blogindlæg dengang.

I løbet af årene var SUS involveret i flere Collective Impact-projekter. Fx gik Helsingør Kommune, Helsefonden og SUS nye veje i forsøget på at komme overvægt blandt børn og unge til livs og bryde den negative sociale arv. Det skete gennem et alliancesamarbejde med bl.a. skoler, daginstitutioner, frivillige foreninger, erhvervslivet, forældre og andre. Og SUS har stadig projekter, der er rundet af tilgangen – fx Medvind i Østerbyen (se s. 14) og De Små Børns Bornholm (se s. 34).

Relationel velfærd

Hvad sker der, når langtidsledige kontanthjælpsmodtagere får større indflydelse på og ansvar for de penge, som går til deres jobindsats? Et nyt tema, SUS for alvor tog hul på, var relationel velfærd.

Året var 2017, da Aarhus Kommune og SUS udviklede projektet ‘Langtidsledige tager teten’. Her fik ca. 100 borgere op til 50.000 kr. til at finde deres egen vej tilbage på arbejdsmarkedet – for at afprøve for første gang i Danmark hvordan personlige, borgerstyrede

budgetter i beskæftigelsesindsatsen virker over for langtidsledige kontanthjælpsmodtagere.

Tilgangen er stadig en fast del af SUS' måde at arbejde på – også i projekter med langtidsledige (se s. 22).



Ny kurs i SUS

Det tredje årti i SUS' liv blev også det sidste årti med Per Holm som både grundlægger af og direktør i SUS. I januar 2019 kan SUS sige farvel og tak til Per Holm efter 27 år – og goddag og velkommen til sin nye direktør Vibeke Norman Andersen. Og med ny direktør kom også en ny kurs.

»Det er med en vis ydmyghed, at jeg de seneste tre år har stået i spidsen for SUS – men også med en klar ambition om at bringe SUS ind i en ny liga her i 2020'erne,« siger Vibeke Normann Andersen.

»Vi har revitaliseret KUBI og tilgangen til brugerindflydelse. Vi har et klarere ståsted, når det gælder mennesker i udsatte positioners berettigede stemme ind i kollektive udviklingsprocesser, og vi slår et slag for større lighed i viden. Et eksempel er SUS' arbejde med unge som erfaringseksperter. SUS arbejder systematisk med systemforandringer – og vi går ind i det næste årti, mens vi nysgerrigt og åbent udforsker udfordringer og udvikler og afprøver løsninger sammen med andre. Kun sådan kan vi takle nogle af samfundets vilde og komplekse problemer.«



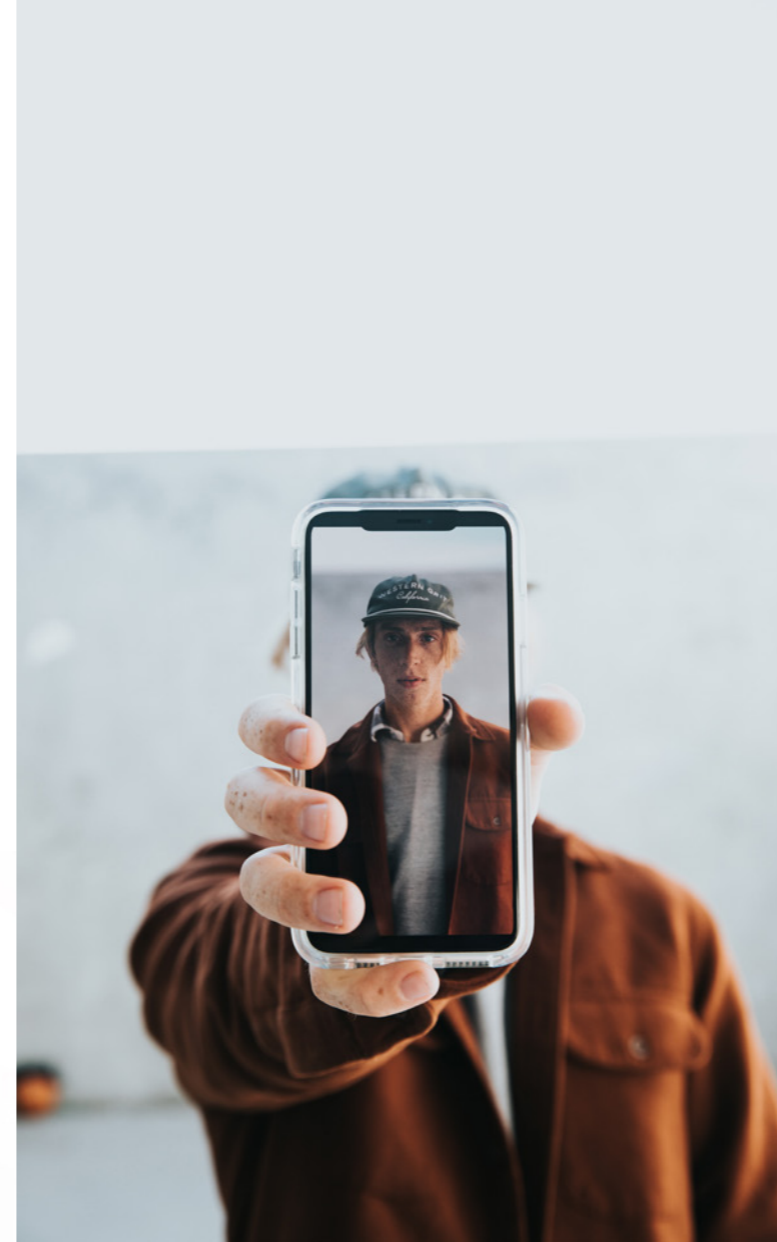
Tidens velfærd

- ▶ Beskæftigelses- og socialpolitik: reformer af førtidspension og kontanthjælp. Fx resourceforløb.
- ▶ Brud på den sociale kontrakt/fokus på ulighed og børnefattigdom.
- ▶ Boligpolitik: Ghettoer.
- ▶ Stram udlændingepolitik (2015 – flygtningekrisen i Syrien).
- ▶ Konkurrencestaten.
- ▶ Peer-medarbejdere i psykiatrien (brugere).
- ▶ Fokus på effekt og tidlig forebyggelse på det sociale område.
- ▶ Fokus på bl.a. udsatte børn, unge og familier; unge uden ungdomsuddannelse, kontanthjælpsmodtagere, hjemløse.



Tidens ånd & politik

2010'erne blev af mange betegnet som et 'fornuftens årti' rent samfundsøkonomisk. Med regeringskiftet i 2011, hvor Danmark med Helle Thorning-Schmidt fik sin første kvindelige statsminister, søsatte den nye SRSF-regering et samarbejde med en borgerlig, økonomisk politik i centrum. Årtiet blev også en tid, hvor tonen i integrationsdebatten blev skærpet. Men også en slags opgørets årti med fx #MeToo, gule veste og klimastrejke.



Tidens nye ord: Fremdrift og selfies

Nye danske ord i 2013:

- ▶ **Fremdriftsreform** (studiefremdriftsreform): En reform af universitetssystemet, der skal sikre, at de studerende kommer hurtigere igennem studiet. Er også blevet kaldt 'hurtigere-ud-reformen'.
- ▶ **Gastroseksuel**: En person, der er hæmningsløst optaget af god mad.
- ▶ **Hackaton**: En begivenhed, hvor IT-folk møder og samarbejder om eksempelvis udviklingen af apps.
- ▶ **Selfie**: Et selvpportræt taget med kameraet i en mobiltelefon, som bliver lagt ud på de sociale medier.



Relationel velfærd

Hilary Cottam, britisk pionér i socialt arbejde og stifter af organisationen Participle, er ophavs kvinde til begrebet relationel velfærd. SUS har siden 2017 arbejdet med relationel velfærd på tre måder:

- ▶ Ved at opbygge tillidsfulde relationer mellem borgeren og den professionelle, så der skabes resonans som forudsætning for udvikling.
- ▶ Ved at hjælpe borgeren med at opbygge forbindelser til personlige netværk, lokalsamfund og civilsamfund, ikke mindst i forhold til uddannelse og job.
- ▶ Ved at gear kommunale indsatser og fagprofessionelle til at blive mere åbne, risikovillige og borgerdefinerede og mindre systemorienterede. Og ved at understøtte samarbejde og relationer på tværs mellem fagprofessionelle fra forskellige fagområder, så borgeren får en sammenhængende og helhedsorienteret indsats.

Kan man designe en revolution?

Ingen kender svarene på forhånd, når man løser komplekse sociale problemer. Og ofte kommer resultaterne, der skabes, til kort. Derfor er der brug for at opfinde, udvikle og afprøve helt nye veje frem – fordi vilde problemer kalder på vilde løsninger.



► De mindste bornholmere er nøglen til at skabe forandring i samfundet på den smukke ø.

Når et barn bliver født på Bornholm, er der større sandsynlighed for, at det vokser op i en familie, der befinder sig i en udsat position i samfundet, end mange andre steder i Danmark. Men behøver det være sådan?

Det spørgsmål har et meget ambitiøst og storstilet program på øen nu arbejdet med i et par år. Programmet, De Små Børns Bornholm, er et lille stykke danmarkshistorie.

Hvordan gribes opfinderfaglighed og eksperimenter an?

SUS arbejder i stigende grad med at skabe og udvikle nye løsninger på komplekse udfordringer. Her er eksempler på gode opmærksomhedspunkter, vi bruger i vores arbejde.

► Søg helheden.

Prøv at åbne kompleksiteten op frem for at reducere den: Hvordan ser problemstillingen ud med et dobbelt blik, der ser borgeren og samtidig ser systemet/medarbejderen?

► Løsninger kan være simple.

Banale løsninger kan forandre meget. Det innovative er det, der får noget til at virke bedre – og opstår typisk i en kombination af nyt og gammelt. Spørg: Hvad fungerer godt i dag? Hvad kunne være nyt her? Hold op med at gøre det, der ikke virker.

► Brug design- og innovationsværktøjer til fælles idéudvikling.

Hvordan kan vi skabe rum hvor vi sammen kan øve os på fremtiden? Visualisering kan fx være en stærk samtaleåbner, værktøjer, der pirrer forestillingsevnen, kan få flere til at se nye muligheder.

► Arbejd systematisk med involvering og feedback:

Ethvert forsøg på at transformere en systemisk praksis bør arbejde systematisk med at lytte til og indhente feedback fra dem, der skal få gavn af den nye praksis. Ellers vil løsningerne ikke kunne bære.

For det er det første af sin slags, som i så stor skala, med så mange involverede – og med en gennemgående innovativ rød tråd – er i gang med at vende en samfundsudvikling. Ved at fokusere på dem, der skaber fremtiden: De mindste bornholmere.

Lytning og alliancer

Bag projektet står Bornholms Regionskommune, Egmont Fonden og SUS.

Sammen er de i gang med at udvikle og afprøve indsatser, der kan løfte hele småbørnsområdet på Bornholm på alle leder og kanter.

Uanset om det er at styrke den pædagogiske praksis i øens børneinstitutioner eller den helt tidlige indsats ved graviditet og fødsel. Om det handler om at få skabt reelle samtaler mellem småbørnsforældre og øens politikere ved at lave lytte-sessions. Eller at skabe en helt ny bevægelse og stærkt fællesskab fra bunden: Bornholms Børnealliance.

Ligeværd og fællesskab

Grundtanken er, at støtten til børn og forældre på Bornholm skal rykkes helt tæt på småbørnsfamiliernes liv og hverdag. Og at når man inddrager både familier, fagpersoner, myndigheder og civilsamfund i et ligeværdigt samarbejde, så skabes der grobund for markante forandringer, der både kommer børnene, deres familier og resten af det bornholmske samfund til gavn. Og på sigt: Andre lokalsamfund og kommuner i Danmark med lignende problemstillinger.



Eksperimenter — derfor!

- De dele af velfærdssystemet, som er sat i verden for at støtte mennesker med behov for hjælp i svære livssituationer, kommer til tider til kort – vi opnår ikke de resultater, vi ønsker. Derfor er der brug for at skabe og afprøve nye veje frem. Der skal skabes nye sociale løsninger, der passer til tiden og menneskene. Det kan være radikale nye løsninger og tilgange, eller det kan handle om at tilpasse og justere eksisterende indsatser og koncepter.
- Vi skal turde udforske det ukendte, sætte os selv mere på spil og være mindre prædefinerende i vores måde at løse problemer på i samfundet for at udvikle nye løsninger. Det kræver, at der arbejdes opfinderfagligt og sættes rammer for eksperimenter, som skaber læring om, hvad der virker og ikke virker, inden vi fører idéer ud i livet i større skala.
- Kommuner, organisationer og fonde skal være villige til at indgå i samarbejder, hvor man ikke på forhånd er helt sikre på, hvilke aktiviteter der sættes i gang, eller hvilke resultater, man ender med. Det er grundlaget for at udvikle nye løsninger, der står på de levede erfaringer, borgerne har – og som gør op med det, der ikke virker. Hvis vi skal skabe forandring i samfundet, systemer og menneskers livsvilkår, skal det ske med et klart afsæt, udforskning og afprøvning, der leder til mere bæredygtige løsninger, end dem vi kender i dag.

Opfinderfaglighed og eksperimenter — på mange måder



Lær for Livet – et ungeprogram

Vi ved, at uddannelse er en af de væsentligste beskyttelsesfaktorer mod at komme til at stå uden for arbejdsmarkedet eller andre sårbare situationer som hjemløshed eller misbrug. Uddannelse er med andre ord en god investering. Både for den enkelte og for samfundet.

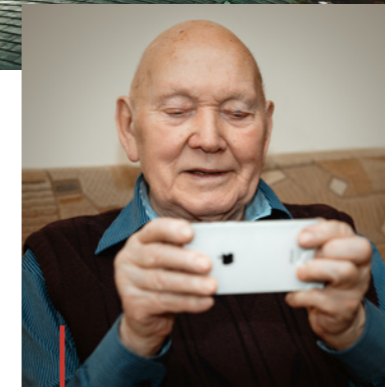
I Danmark har vi lige og fri adgang til uddannelse, men vi har langt fra lige muligheder for at gennemføre den.

Lær for Livet er et læringsprogram, som styrker udsatte og anbragte børns læring og livsduelighed op gennem folkeskolen. Lær for Livet arbejder på at søsætte et ungeprogram, som skal støtte børn og unge videre i overgangen til og fastholdelse på en ungdomsuddannelse. SUS står for design og gennemførelse af udviklingsforløbet, der involverer både de unge og relevante fagfolk som ligeværdige sparringspartnere og medudviklere.



Opgang til opgang – ny beskæftigelsesindsats i Aarhus

Det 4-årige udviklingsprojekt i Aarhus Kommune er en ny helhedsorienteret og relationel beskæftigelsesindsats over for udsatte familier i Gellerup – den skal bl.a. give ledige forældre en stabil og varig tilknytning til arbejdsmarkedet og forbedre familiernes generelle trivsel og fremtidige livsmuligheder. Ved hjælp af et helhedsorienteret og tværfagligt fokus på hele familien og en tæt relation mellem familier og medarbejdere imellem kan der tages hånd om de sociale og familiemæssige problemer, der ellers ofte spænder ben for en vellykket beskæftigelsesindsats. SUS bidrager med rådgivning, sparring og processtøtte til ledere og medarbejdere i kommunen, procesevaluering, metodeudvikling og tilpasning (se også tema s. 22).



Virtuel kaffe – virtuelle kaffefællesskaber for ældre

Hvordan kan man bruge teknologi til at bryde ensomhed eller skabe nye fællesskaber? Det er omdrejningspunktet for et projekt med ældre, der har potentiale til at blive udbredt i hele landet.

Idéen blev født ud af coronaepidemiens første faser, hvor vi isolerede os, og hvor mange især ældre oplevede store afsavn.

På den baggrund udvikler SUS og Samvirkende Menighedsplejer sammen en model, der skal støtte ældre, som oplever ensomhed eller isolation ved at deltage i virtuelle kaffegrupper på skærmen. Projektets grundidé er, at en gruppe af ensomme ældre sættes sammen i en virtuel gruppe, som mødes en gang ugentligt i en periode med en vært.

Kaffegrupperne undersøger, om man kan skabe nye måder at mødes og være sammen på, når man har svært ved at mødes fysisk med andre. Fx hvis man ikke er så mobil, er syg, sårbar eller bor et sted med få busser eller anden offentlig transport. Eller fordi landet er ramt af en pandemi som corona. Uanset årsag, så er tanken bag projektet at skabe nye rum for samvær ved hjælp af moderne teknologi. Indtil videre er projektet en stor succes. SUS bidrager med bl.a. viden, sparring, processtøtte og proces- og resultatevaluering.

Pionér mod vold

Vold som Udtryksform var SUS' første store projekt. I dag, mere end 30 år senere, er det ambitiøse program stadig dybt engageret i at skabe bedre trivsel og arbejdsmiljø på arbejdspladser.

Da et bredt flertal af Folketingets partier i efteråret 2021 indgik aftale om fordeling af den såkaldte reserve på social-, sundheds- og arbejdsmarkedsområdet, var der øremærket midler til at forebygge og håndtere konflikter og voldsomme episoder på fx skoler, i ældreplejen, i psykiatrien eller andre offentlige opholds- og arbejdssteder.

De øremærkede midler går til Vold som Udtryksform – en af SUS' ældste og mest populære indsatser.

Vold som Udtryksform blev født tilbage i 1988 og blev en del af SUS, da SUS blev etableret fire år senere.

Høj relevans

Programmet er en landsdækkende indsats, der arbejder for at forebygge og håndtere vold på arbejdspladser primært på social- og sundhedsområdet.

Vold som Udtryksform formidler viden fra forskning og praksis, udvikler metoder og redskaber til at forebygge, håndtere og drage læring af voldsomme episoder, understøtter arbejdspladser til at igangsætte, kvalificere og vedligeholde det voldsforebyggende arbejde, samt leverer sparring og rådgivning til en række aktører og organisationer på området.

Og det gør de godt. En ekstern og uvilddig evaluering fra 2017 viste, at Vold som Udtryksforms viden og aktiviteter har høj relevans. Evalueringen pegede også på, at programmet med fordel kunne sprede sine aktiviteter på flere områder.

Netop det har Vold som Udtryksform gjort i årene efter evalueringen, hvor der også er kommet initiativer rettet mod målgrupper som myndighedsområdet, skoler, væresteder, varmestuer m.fl.

Dobbelt blik

Vold som Udtryksform har gennem årene arbejdet med en problematik, som desværre

stadig findes mange af de steder, hvor mennesker arbejder og bor sammen. Men både praksis og forskning viser, at det kan gøre en stor forskel at have de rette redskaber og være rigtigt klædt på. Derfor arbejder Vold som Udtryksform løbende med at tilbyde en lang række gratis tilbud – lige fra fagkonferencer over case-film til online læringsspil.

Fælles for programmets mange tilbud er, at Vold som Udtryksform systematisk arbejder med et såkaldt dobbelt blik: Nemlig både på medarbejdernes og de ansattes trivsel og arbejdsmiljø, men samtidig også med blikket lige så fast på borgeren/beboeren/elevens trivsel.



Det udgav Vold som Udtryksform i 2021

6 webinarer
4 film
3 podcasts
2 publikationer
1 fagkonference
2 sæt dialogkort

Projekter i 2021*

Aalborg AKTIV - forandringsfortællinger

Aalborg AKTIV er en innovativ, tværgående enhed i Aalborg Kommunes Ældre- og Handicapafdeling, som hjælper borgere på social pension med at forfølge deres drømme om meningsfuld beskæftigelse. I forbindelse med en nye dokumentationsmodel samarbejder SUS og Aalborg Aktiv om at bruge forandringsfortællinger som kilde til evaluering og læring.

Anbefalinger til god kvalitet på botilbud

Anbefalingerne er udarbejdet i et samarbejde mellem Socialstyrelsen, Socialt Udviklingscenter SUS, VIVE og Københavns Professionshøjskole med vigtige input fra blandt andet en række brugerorganisationer, faglige organisationer og repræsentanter for botilbud.

At stoppe hjemløshed:

Involvering af unge erfaringseksperter

SUS samarbejder Hjem til Alle alliancen om at skabe viden og formulere handlingsforslag sammen med unge, som har prøvet at stå uden tag over hovedet. Som et led i det arbejde gennemførte SUS og Hjem til Alle en proces, der tog afsæt i unges egne fortællinger, viden og perspektiver. Bagefter mødtes unge og relevante aktører for at samskabe viden og handlingsideer med afsæt i det, de unge havde udepeget som vigtige temaer.

At skabe netværk, fællesskab og

deltagelse for og sammen med anbragte unge

Mange unge med anbringelsesbaggrund står i sårbare situationer, når de forlader deres anbringelse hjem for at stå på egne ben. Bl.a. fordi de ofte mangler et stærkt netværk, der kan støtte op om dem. Dette 4-årige projekts ambition er at styrke anbragte børn og unges blivende netværk og relationer, så de står

bedre rustet. SUS' rolle er bl.a. at uddanne tidligere anbragte unge til at indgå i undersøgelsesteam, organisere og gennemføre undersøgelsesbesøg på opholdssteder og bidrage løbende med sparring, indsamling af viden og afholdelse af læringsloops.

Brugerinddragelse og deltagelse

SUS har samarbejdet med Rådet for Socialt Udsatte om at udarbejde et nyt kommissorium med fokus på, hvordan man kan involvere udsatte borgere i demokratiske politiske processer. SUS bidrog med litteratursøgning og indsamling af cases samt facilitering af opstarts- og fortolkningsworkshop om brugerinddragelse, der udmøntede sig i henholdsvis en rapport og et casekatalog.

COVID 19

Under Covid-19 nedlukningerne steg behovet for adgang til rådgivning og støtte for mennesker i psykisk sårbare positioner. SUS gennemførte en indsamling af erfaringer med at yde rådgivning. I alt 20 rådgivningstilbud for psykisk sårbare indgik i erfaringsindsamlingen. Erfaringerne blev opsamlet og udgivet i et inspirationskatalog.

Del din passion - magiske møder mellem ressourcestærke ældre og udsatte unge i Odsherred

En række ildsjæle i Odsherred og Odsherred Kommune udvikler og afprøver i samarbejde med SUS en model for at skabe 'magiske møder' mellem ressourcestærke ældre og udsatte unge. Omdrejningspunktet er at mødes om en fælles interesse og der igennem skabe veje til nye fællesskaber for unge, der ellers lever 'på kanten'.

De Små Børns Bornholm

Børn på Bornholm vokser hyppigere op med en sårbar familiebaggrund end børn i Dan-

*Samarbejdspartnere og bevillingsgivere kan ses på www.sus.dk

mark generelt. Bornholm Regionskommune har på den baggrund med støtte fra Egmont Fonden iværksat et storskalaprogram for forbedring af børns livschancer. SUS er partner i De Små Børns Bornholm og bidrager bl.a. til opbygningen af den samlede programorganisation, planlægning og gennemførelse af en lang række aktiviteter, facilitering af udvalgte interne kommunale omstillings- og omstrukturingsprocesser samt styrkelse af borgerinddragelse, innovationsfaglighed og samskabelse på tværs af aktører.

Design og test af måleredskab til familiebehandling

Projektet handler om at designe, beskrive, teste og tilpasse et måleredskab, der kan styrke dialogen med familier om deres udvikling, skabe læring om, hvad der virker (og ikke virker) og samt synliggøre effekten af den familiebehandling, Memox leverer. SUS bidrager bl.a. med undervisning, design, beskrivelse, test, opfølgning og endelig tilpasning af redskabet.

Dialogredskaber til at skabe bedre studie- og arbejdsmiljø på ungdomsuddannelser

Flere elever og studerende på ungdomsuddannelser mistrives, og lærere/undervisere påvirkes heraf. Derfor har SUS udviklet to dialogredskaber for BFA Velfærd og Offentlig administration, som skal understøtte dels et godt studiemiljø og dels undervisernes arbejdsmiljø.

Redskabet til de studerende sætter fokus på at have og bibeholde et godt studiemiljø ved at tale højt om og dele det, som kan udfordre, fx at føle sig presset og stresset, have præstationsangst, føle sig utilstrækkelig og ensom og at 'det kun er mig, den er gal med.

Redskabet til underviserne giver mulighed for, at undervisere sammen kan undersøge, hvordan studieforløb kan tilrettelægges med henblik på god trivsel.

Energi til hinanden. Relationel velfærd i uddannelses- og jobindsatsen for sårbare unge i Esbjerg

I Esbjerg Kommune mangler små og mellemstore virksomheder kvalificeret arbejdskraft. Samtidig står en gruppe unge i kommunen på kanten i forhold til job og uddannelse. Energi til hinanden er et udviklingsforløb for og med tre aktører: Lokale unge 16-27 år, berørt af sårbarhed, lokale virksomheder og Esbjerg Jobcenters enhed Vindmøllen. Den overordnede tanke er, at det er nødvendigt at

opkvalificere og paratgøre både de unge og virksomhederne. SUS bidrager med uddannelse og sparring til medarbejderne i Vindmøllen i relationel velfærd, konceptudvikling, opsamling og evaluering af ungeindsatsen.

Evaluering af Alzheimerforeningens projekt RUM'lighed

Projektet handler om at udvikle demensvenlige boligområder, som skal gøre det lettere for enlige med demens at få støtte til at kunne begå sig i lokalområdet. SUS giver sparring, særligt på evalueringen af projektet, og evaluerer.

Faglige pejlemærker for bostøtte

Socialstyrelsen gennemfører i 2019-2022 en række initiativer for at styrke kvaliteten i socialpsykiatrien. Som led i indsatsen udvikler SUS og samarbejdspartnere faglige pejlemærker for, hvordan kommunerne kan arbejde med og udvikle kvaliteten i den socialpædagogiske bistand (bostøtte) til borgere med psykiske vanskeligheder. SUS afdækker bl.a. viden, beskriver praksis og formidler til ledere og medarbejdere.

Forebyggende metoder til unge med psykisk sårbarhed

Et stigende antal unge søger og får hjælp i de kommunale psykosociale indsatser. Men vurderingen er, at der i vidt omfang er mangel på vidensbaserede indsatser som med et forebyggende sigte formår at styrke de unges trivsel og livsmuligheder ved at sætte tidligt ind. SUS yder i samarbejde med Implement Consulting Group processtøtte til fire kommuner, der udvikler indsatser, og står for at gennemføre en pilottestende evaluering af projekterne.

Forebyggelse af seksuelle overgreb

Fem interesseorganisationer har fået midler af Socialstyrelsen til at udvikle digitalt materiale, der skal styrke børn og unge med kognitivt handicap i at undgå seksuelle overgreb. Materialerne er film, podcast og interaktive moduler. Målgrupperne er børn og unge med ADHD, autisme, udviklingshæmning og hjerneskade. SUS støtter organisationerne i udviklingen af materialet med bl.a. workshops, processtøtte, etablering af en hjemmeside med indgang til de udviklede materialer samt evaluering af projekterne.

Hjem til Alle - inkluderende ungefællesskaber

Socialt Udviklingscenter SUS indgår i pro-

jektet "Bedre løsninger til hjemløse unge – udsatte unges deltagelse i konstruktive ungefællesskaber", hvor fire kommuner eksperimenterer med etablering af nye typer af inkluderende boligfællesskaber for unge med begrænsede sociale netværk. SUS faciliterer netværksmøder mellem de deltagende kommuner, hvor de kan inspirere hinanden og dele viden. Og samler løbende op på de tværgående erfaringer for til sidst at udarbejde en endelig metodeguide, der beskriver overordnede principper og konkrete tiltag, som kan understøtte arbejdet.

Kompetenceudvikling Paarisa i Grønland

Den tværfaglige forebyggelsesenhed Paarisa i Grønland arbejder med udvikling af tværfaglige partnerskaber og styrkelse af det tværfaglige forebyggende arbejde. Som led i arbejdet med og implementeringen af det nye folkesundhedsprogram Inuuneritta III skal der udvikles en egentlig partnerskabsmodel for det tværsektorielle samarbejde, og Paarisa skal fremadrettet arbejde langt mere i og med partnerskaber.

SUS udviklede og gennemførte et kompetenceudviklingsforløb over to moduler for den ca. 30 medarbejdere, som etablerede en fælles forståelse og faglighed for at arbejde med etablering og udvikling af partnerskaber bl.a. med inspiration fra Collective Impact.

Konference om senfølger ved seksuelle overgreb i barndommen og ungdommen

Senfølger efter seksuelle overgreb i barndommen og ungdommen er kendetegnet ved en lang række problematikker i voksenlivet – og kan være meget alvorlige for det enkelte menneskes liv og velfærd. Det er derfor helt afgørende, at voksne med senfølger efter seksuelle overgreb får den rette hjælp og støtte til at forebygge forværring og afhjælpe eksisterende problemer.

SUS står for at udvikle, planlægge og afholde en konference for Socialstyrelsen som led i regeringens handlingsplan på området.

Kortlægning af hjemløshed i Grønland

I Grønland skønnes det, at antallet af hjemløse borgere er markant større end i Danmark. SUS skal derfor lave et tværgående og opdateret overblik over området, som kan præcisere antallet af hjemløse og årsagerne til hjemløshed. Sammen med en ekspertgruppe kommer SUS også med anbefalinger til initiativer, der kan forebygge hjemløshed og styrke de aktuelle indsatser.

Kritisk ven

SUS har gennem årene udviklet et tilbud om at være 'kritisk ven'. Det betyder en engageret, faglig kompetent og udefrakommende sparringspartner, der over en periode understøtter givne faglige processer og udviklingsforløb. I 2001 har vi fungeret som kritisk ven flere steder.

Kvalitet i socialpsykiatrien – udbredelse og forankring af viden om virksomme indsatser

Socialstyrelsen gennemfører i 2019-22 en række initiativer, der skal understøtte et bredt kvalitets- og kompetenceløft af socialpsykiatrien. SUS bistår med at udvikle og gennemføre indsatsforløb, udvikle redskaber og materialer til tilbud og kommuner og at formidle viden og erfaringer fra initiativet.

Lær for Livet – udvikling af ungeprogram

Lær for Livet er et læringsprogram, som styrker udsatte og anbragte børns lærings og livsduelighed op gennem folkeskolen. Ungeprogrammet skal støtte Lær for Livets unge videre i overgangen til og fastholdelse på en ungdomsuddannelse. SUS understøtter udviklingsforløbet.

Medvind i Østerbyen

Et collective impact initiativ i Esbjerg, som Lauritzen Fonden og Esbjerg Kommune står bag. Initiativet samler en større tværgående alliance om øget trivsel og uddannelse for området Østerbyens børn og unge. SUS er hovedrådgiver og fungerer som 'kritisk ven' for initiativet, heri indgår strategisk sparring, kapacitetsudvikling og understøttelse af sekretariatet, planlægning og facilitering af processer og inddragelse af målgruppen. I forlængelse af opgaven indgår SUS 2021-2023 i et ambitiøst unge-involveringsforløb med fokus på unge som medskabere af styrkede uddannelses- og jobmuligheder.

Mennesker med udviklingshæmning og demens

Antallet af ældre med udviklingshæmning vokser, og en større andel rammes af demenssygdomme. Der mangler viden om, hvordan man på botilbuddene spotter begyndende tegn på demens og dermed sikrer den rette hjælp og støtte. Projektet kortlægger og udvikler metoder til tidlig opsporing og indsatser til mennesker med udviklingshæmning og demens. SUS bidrager med kortlægning proces- og projektstøtte til botilbud og kommuner og inspirationsmateriale.

Min vej hjem

Ungdomscentret i Horsens arbejder med at udvikle stærkere kompetencer og blik, hvordan man involverer de unge i indsatsen og skaber stærkere ungeejerskab for de iværksatte planer. Og hvordan civilsamfundets fællesskaber og de unges netværk inddrages og bliver vigtige samarbejdspartnere. Horsens er en del af Bikubens Hjem til alle-initiativ. SUS har i en periode været kritisk ven og inspirator for personalet med fokus på netop ungeinvolvering og civilsamfundssamarbejdet.

Mærk Jobbet – ny samarbejdsmodel hjælper unge ledige ind på arbejdsmarkedet

En ny og hidtil uset samarbejdsmodel mellem håndboldklubber, erhvervsliv, jobcentre og et bureau, som vil få 600 unge ledige i arbejde. SUS indsamler viden, laver forandringsfortællinger og fortællecampus med unge og andre aktører og indgår i projektet med løbende sparring, der understøtter udviklingen af modellen.

Natur til et godt liv – unges anbefalinger og forslag til løbende ungeinvolvering

Projektet har haft til formål at udarbejde konkrete anbefalinger til den natursociale indsats Natur til et godt liv om, hvordan indsatsen kan forbedres til gavn og støtte for flere unge i udsatte positioner. SUS har bidraget med en model for ungeinvolvering og en overleverings- og sparringsworkshop med projektdelen samt anbefalinger. De konkrete anbefalinger er udviklet på baggrund af de unges egne erfaringer med indsatsen, hvor unge, som tidligere har deltaget i indsatsen, inviteres til at reflektere over indsatsens aktiviteter og udarbejde anbefalinger.

Nye metoder til frivillige fællesskaber for udsatte ulykkesramte

Ulykkespatientforeningen har udviklet et projekt, der skal invitere flere frivillige ind i foreningens kredsarbejde: Den vil inkludere medlemmer bedre i det frivillige fællesskab, men også inspirere og støtte kredsbestyrelserne til at invitere flere frivillige ind. Det kræver et nyt blik på frivilligopgaverne. SUS har bidraget med bl.a. evalueringsdesign, facilitering af workshops og har evalueret.

Opgang til opgang – ny beskæftigelsesindsats i Aarhus

Det 4-årige udviklingsprojekt i Aarhus Kommune er en ny helhedsorienteret og relationel beskæftigelsesindsats over for udsatte fa-

milier i Gellerup. Der tages hånd om sociale og familiemæssige problemer, der ellers ofte spænder ben for en vellykket beskæftigelsesindsats, gennem et helhedsorienteret og tværfagligt fokus på hele familien – og en tæt relation familier og medarbejdere imellem. SUS har været med til at designe projektet og bidrager undervejs med rådgivning og sparring til ledere og medarbejdere i kommunen samt til løbende procesevaluering og metodeudvikling.

Posthuset i Sydhavnen – samarbejde på tværs af livsvilkår og erfaringer

SydhavnsCompagniet, der gennem mange år har arbejdet med netværksopbygning og aktivt medborgerskab for udsatte borgere i lokalområdet, har fået en enestående mulighed for at overtage det nedlagte posthus. De driver nu stedet sammen med en mangfoldig gruppe af frivillige; udsatte og andre borgere fra Sydhavnen. SUS bidrager med bl.a. faglig sparring facilitering af læringsloop og afsluttende metodebeskrivelse.

Skejby Rangers – evaluering af en relationel beskæftigelsesindsats

Borgere på kanten af arbejdsmarkedet skal tilbage i job. Det er formålet med den socialøkonomiske virksomhed, Skejby Rangers, der udvikler og afprøver en model for en relationel beskæftigelsesindsats i samarbejde med virksomheder i et større lokalområde, civilsamfundsaktører, Skejby Business Park, Aarhus kommune, et boligselskab, et ejendomsselskab, et kunstmuseum m.fl. SUS indgår i projektet som evaluatore og understøtter udvikling, læring og tilpasning undervejs.

Skolens Venner

Skolens Venner er en forening af frivillige, der giver en hånd med i skolen. SUS indgår som sparringspartner for Skolens Venner og understøtter den strategiske udvikling af foreningen. I 2021 har vi afholdt evalueringsseminar med sekretariatet og skolevennerne. Vi har desuden udviklet et børneinddrager-kit og uddannet en gruppe frivillige studerende til at bruge det.

Sprog og læselyst hos små børn. Kortlægning af initiativer, udfordringer og uudnyttede potentialer

SUS gennemførte kortlægning af danske indsatser og erfaringer, som understøtter tidlig sproglig og socioemotional udvikling hos børn i familier med begrænsede ressourcer. Desuden afdækning af inspirerende praksis i Nor-

den og UK. Udvikling af anbefalinger i samråd med centrale relevante aktører på området for at skitsere, skabe dialog om og opbakning til at agere på uudnyttede potentialer på området. Gennemførelse af webinar på baggrund af rapporten.

Styrket familiebehandling i udsatte familier

Projektet udvikler, implementerer og evaluerer en familiebehandlingsindsats målrettet særligt udsatte familier med så komplekse problematikker, at der er risiko for en anbringeelse af barn, og hvor et døgnophold for hele familien kan være relevant. SUS bidrager med udvikling og implementering, procesfacilitering og evaluering.

Tværgående evaluering af Velux Fondens pulje 'Fællesskaber for alle'

Fem organisationer har fået støtte fra Velux Fonden til at udvikle virksomme måder til at få flere udsatte voksne ind i frivillige fællesskaber. SUS følger projekterne og gennemfører en tværgående evaluering. På den måde bliver det muligt at kvalificere de enkelte projekter og samtidig løfte blikket fra det enkelte projekt og skabe viden på tværs, så feltets samlede viden om deltagelse i frivillige fællesskaber for unge og voksne i en udsat position øges.

Udsattegrønlandere.dk

Som led i satspuljeaftalen for 2017-20 er der afsat midler til at fortsætte og udbrede "Strategien for udsatte grønlandere i Danmark (2013-2016)". Som en del af dette initiativ skal www.udsattegroenlaendere.dk udvikles og videreføres, og SUS administrerer siden.

Ungeboliger i UKHome

12 unge studerende og 12 unge hjemløse skal flytte ind i et nyt boligfællesskab i Ungdomskulturhuset i det tidligere patienthotel på Amtssygehus Århus. Ambitionen er, at kombinationen af ungeboliger og ungekulturhus kan udvikle sig til en model eller prototype til inspiration for andre kommuner, fremme nye rammer for kreative fællesskaber, modvirke ensomhed og isolation og forebygge hjemløshed blandt unge. SUS' rolle er bl.a. at støtte metodeudvikling, procesfacilitering og lave afsluttende metodebeskrivelse, der kan kopieres af andre.

Virtuel kaffe – virtuelle kaffefællesskaber for ældre, der oplever ensomhed eller isolation.

SUS og Samvirkende Menighedsplejer udvikler sammen en model, der skal støtte ældre, som oplever ensomhed eller isolation. Projektets grundidé er, at en gruppe af ensomme ældre sættes sammen i en virtuel gruppe, som mødes en gang ugentligt i en periode med en vært. SUS bidrager med bl.a. viden, sparring, processtøtte og proces- og resultatevaluering.

Vold som Udtryksform

Hvorfor opstår konflikter og vold i mødet mellem medarbejdere og borgere, brugere, patienter eller elever? Og hvad kan man gøre for at forebygge, håndtere og lære af de voldsomme episoder i sociale tilbud, plejecentre, skoler, jobcentre og andre steder, hvor mennesker mødes? Det formidler det landsdækkende program viden om – og udvikler også bl.a. metoder og redskaber, rådgiver og understøtter og inspirerer arbejdspladser til at arbejde med voldsforebyggelse.

Tak for samarbejdet i 2021

Aalborg Universitet
Aarhus Kommune
Aarhus Universitet
Akademiet for Social Innovation
AP Møller Fonden
Alzheimerforeningen
Arbejdstilsynet

Bambusa Kvindeligaen
Beskæftigelsesministeriet
Bikubenfonden
Børnholms Regionskommune
Brabrand Boligforening
BrancheFællesskabet for
Arbejds miljø for Velfærd og
Offentlig administration

Carlberg/Christensen
Center for Mentalisering
Copenhagen Dome

Dansk Designcenter
De Anbragtes Vilkår
Den A.P. Møllerske Støttefond
Den Sociale Kapitalfond
DGI
Diversity Works

Egmont Fonden
Esbjerg Kommune

Flexfabrikken
Fonden VITA
FO-Aarhus
FOA

Gentofte Kommune
Gladsaxe Kommune
Grundfos Foundation

Helsingør Kommune
Hjem til Alle alliancen

Implement Consulting Group

Jysk Børneforsorg

KFUMs Sociale Arbejde
Kofoeds Skole, Nuuk, Grønland
Kommunernes Landsforening
Københavns Kommune
Københavns Professionshøjskole

Lauritzen Fonden
LIVSVÆRK
LOS – Landsorganisationen for
sociale tilbud
Lær for Livet

Mariehemmene.
Memox
Ministeriet for Sociale
Anliggender og Arbejds marked,
Grønland
Modstrøm – Elevorganisationen
for unge på FGU
Muhabet

NFA – Det Nationale
Forskningscenter for Arbejds miljø
Outsideren

Parissa, Socialstyrelsen, Grønland

Realdania
Region Hovedstadens Psykiatri
Rockwoolfondens
Interventionsenhed
Roskilde kommune
Rådet for Socialt Udsatte

Samvirkende Menighedsplejer
Silkeborg Frivilligcenter
Skejby Rangers
Skolens Venner
Socialpsykologisk Center
Socialpædagogerne
Socialstyrelsen

SØSU-H (Social- og
sundhedsskolerne i Region H.)
States of Change
Sundhedsstyrelsen
Syddansk Universitet

Team Mod På Livet
Tuborgfondet

Ungdomskulturhuset Aarhus

Vejle kommune
Velux Fonden
Videnscenter for Socialøkonomi
VIVE – Det Nationale
Forsknings- og Analysecenter for
Velfærd

Ulykkespatientforeningen

Desuden: En lang række botilbud,
skoler, institutioner m.fl. i flere af
vores projekter.



Udgivet af Socialt Udviklingscenter SUS,
april 2022
Nørre Farimagsgade 13, 1364 København K
Tlf. +45 3393 4450
sus@sus.dk
www.sus.dk

Design/layout: Anders Mandahl Christiansen,
www.kommastudio.dk

ISBN-nr. 978-87-92182-43-2

Foto: Socialt Udviklingscenter SUS (s. 2, 4,
7, 8, 16, 19 og 28), Houcine Ncib/Unsplash
(s. 1), Mantas Hesthaven/Pexels (s. 3 og 17),
Cottonbro/Pexels (s. 3, 23, 24 og 28), Tobias/
Unsplash (s. 6), Andersen Jensen/Unsplash

(s. 8), Morgana Bãrtolomei/Unsplash (s. 9),
Kiwihug/Unsplash (s. 11), Juliã M. Cameron/
Pexels (s. 12), Oliver Hihn/Unsplash (s. 14),
Mary-Taylor/Pexels (s. 14), Ruta Celma/
Unsplash (s. 15), Timothy Muza/Unsplash
(s. 19), Ivan Samkov/Pexels (s. 20), Maria
Orlova/Pexels (s. 20), Marino Bobetic/
Unsplash (s. 25), Harrison Haines/Pexels (s.
25), Tim Møsshølder/Unsplash (s. 27), Lidiia
Nemyrova/Unsplash (s. 30), Steven Lelham/
Unsplash (s. 30), Gemma Chua Tran/Unsplash
(s. 31), Nathan Dumlaø/Unsplash (s. 31),
Justus Wolff/Unsplash (s. 31), The Blowup/
Unsplash (s. 35), Andrea Piacquadio/Pexels
(s. 36), Adam Niescioruk/Unsplash (s. 37),
Anders Krøgh Jørgensen/Unsplash (s. 37),
Lasse Møller/Unsplash (s. 44).

Foreningen SUS

Socialt Udviklingscenter SUS er et socialt projekt- og videnshus. Vi arbejder på et nonprofit grundlag og er organiseret som en almennyttig forening.

Bestyrelse

Helle Linnet, Foreningen af kommunale social-, sundheds- og arbejdsmarkedschefer i Danmark (formand)
Michael Aagard Seeberg, afdelingsleder, udvikling, KFUM's Sociale Arbejde (næstformand)
Marie Sonne, 1. forbundsnæstformand, Socialpædagogerne
Sven Bjerre, borgercenterchef, Børn og Unge, Københavns Kommune
Ditte Brøndum, næstformand, Dansk Socialrådgiverforening
Niels Christian Aagaard, formand SIND Nord, SIND – Landsforeningen for psykisk sundhed
Mads Samsing, næstformand, HK Kommunal
Sif Holst, næstformand, Danske Handicaporganisationer
Christian Tauby-Theill, chefkonsulent, medarbejderrepræsentant, SUS
Suppleanter:
Vinni Jakobsen, sektornæstformand, FOA – Fag og Arbejde (1. suppleant)
Morten Lorenzen, direktør, Hjerneskadeforeningen (2. suppleant)

Medlemmer

Ballerup Kommune
Boligselskabernes Landsforening
Børne- og Kulturchefforeningen
Cafe Exit
Dansk Socialrådgiverforening
Danske Handicaporganisationer
FOA – Fag og Arbejde
Foreningen af kommunale social-, sundheds- og arbejdsmarkedschefer i Danmark
Hjerneskadeforeningen
HK/Kommunal
KFUM's Sociale Arbejde
Kirkens Korshær
Københavns Kommune
Landsforeningen for Socialpædagoger
Landsforeningen LEV
Landsforeningen Ligeværd
Lejre Kommune
SIND – Landsforeningen for psykisk sundhed
Socialpædagogerne
SUMH, Sammenslutningen Unge med Handicap
ULF, Udviklingshæmmedes Landsforbund
ULF Ungdom
Vordingborg Kommune